




**T.C.
GÜMÜSHANE ÜNİVERSİTESİ
KELKİT AYDIN DOĞAN MESLEK YÜKSEKOKULU**



**2013 MALİ YILI
BİRİM FAALİYET RAPORU**

OCAK 2014



İÇİNDEKİLER

ÜST YÖNETİCİ SUNUŞU.....	
I- GENEL BİLGİLER.....	
A- Misyon ve Vizyon.....	
B- Yetki, Görev ve Sorumluluklar.....	
C- İdareye İlişkin Bilgiler.....	
1- Fiziksel Yapı.....	
2- Örgüt Yapısı.....	
3- Bilgi ve Teknolojik Kaynaklar	
4- İnsan Kaynakları	
5- Sunulan Hizmetler	
6- Yönetim ve İç Kontrol Sistemi	
D- Diğer Hususlar	
II- AMAÇ ve HEDEFLER	
A- İdarenin Amaç ve Hedefleri	
B- Temel Politikalar ve Öncelikler	
C- Diğer Hususlar	
III- FAALİYETLERE İLİŞKİN BİLGİ VE DEĞERLENDİRMELER.....	
A- Mali Bilgiler	
1- Bütçe Uygulama Sonuçları	
2- Temel Mali Tablolara İlişkin Açıklamalar	
3- Mali Denetim Sonuçları	
4- Diğer Hususlar	
B- Performans Bilgileri	
1- Faaliyet ve Proje Bilgileri	
2- Performans Sonuçları Tablosu	
3- Performans Sonuçlarının Değerlendirilmesi	
4- Performans Bilgi Sisteminin Değerlendirilmesi	
5- Diğer Hususlar	
IV- KURUMSAL KABİLİYET ve KAPASİTENİN DEĞERLENDİRİLMESİ	
A- Üstünlükler	
B- Zayıflıklar	
C- Değerlendirme	
V- ÖNERİ VE TEDBİRLER	
İÇ KONTROL GÜVENCE BEYANI.....	



T.C.
GÜMÜŞHANE ÜNİVERSİTESİ
KELKİT AYDIN DOĞAN MESLEK YÜKSEKOKULU
2013 Mali Yılı Birim Faaliyet Raporu



SUNUŞ

Bilindiği üzere uygulanmaya başlanan 5018 Sayılı Kamu Mali Yönetimi ve Kontrol Kanunu, Kamu mali yönetim sistemimize, kamu kaynaklarının kullanılması ve denetimi konusunda önemli yenilikler getirmiştir. Bu Kanun kapsamında, bütçe birliğinin sağlanması, mali saydamlık ve hesap verebilirlik ön plana çıkmıştır. Kamu kaynaklarının iktisadi ve verimli bir şekilde elde edilmesi ve kullanılması, çağdaş kamu mali yönetimi ilkelerinden biri olan önceden idarecilere serbestlik tanıyıp, belirlenmiş amaçlar doğrultusunda ve mevcut mevzuat ile kurallara göre kullanılıp kullanılmadığı konusunda üst yönetime, halka, iç ve dış tüm paydaşlara güvence sağlamaktadır.

Bu kapsamda 5018 Sayılı Kamu Mali Kontrol Kanununun 41. Maddesine göre hazırlanan 2013 yılı Birim Faaliyet Raporumuz, kamu kaynaklarının kullanımında mali saydamlık sağlanmış hesap verme mekanizması kurulmuş ve işlerlik kazandırılmış, bütçe uygulamalarına ilişkin bilgilerin zamanında verilmesi suretiyle kamuoyu denetimi sağlanmıştır. Harcama sürecinde yetki-sorumluluk dengesinin kurularak standartlara uygun bir kontrol sistemi oluşturulmuştur.

Bu sorumluluk bilinci ile hesap verme sorumluluğu çerçevesinde, Yüksekokul Müdürlüğümüzce gerçekleştirilen hizmetler ve sürdürülen faaliyetlere ilişkin hazırlanan “**2013 Mali Yılı Birim Faaliyet Raporu**” kamuoyuna sunulmuştur.

Doç. Dr. Vecihi AKSAKAL
Yüksekokul Müdürü



I- GENEL BİLGİLER

27 Temmuz 2002'de temelleri atılan Yüksekokulumuz, 11 Kasım 2003'te ilk eğitim-öğretim dönemine başlamış; Sayın Aydın DOĞAN ve Aydın Doğan Vakfı'nın maddi ve manevi büyük destekleri ile sahip olduğu teknik donanımı, uzman kadrosu ve modern laboratuvarları sayesinde Türkiye'nin az sayıda Yabancı Dil Hazırlık Eğitimi veren ve Organik Tarım Programı bulunan modern okullarından biri olmuştur. Organik Tarım Programının açılmasından sonra sırası ile Muhasebe ve Vergi Bölümü, Elektronik ve Otomasyon Bölümü, Bilgisayar Teknolojileri Bölümü, Ulaştırma Hizmetleri Bölümü ve Veterinerlik Bölümü olmak üzere toplam altı bölüm ile eğitim öğretim hayatına devam etmektedir.

A. Misyon ve Vizyon

Misyon

Çağdaş bilgi ile donanmış, kültürel birikime ve iletişim becerisine sahip, araştırma ve sorun çözüme yeteneği gelişmiş; araştırma ve topluma hizmet yükümlülüğünü evrensel standartlarda yürütmeyi, bulunduğu bölgenin ve ulusunun sosyal, kültürel, ekonomik, bilimsel ve teknolojik gelişimi için bilgiye ulaşmayı, bilgi üretmeyi, uygulama ve yaymayı bilen bireyler yetiştirmektir.

Vizyon

Eğitimde kaliteyi ön planda tutmak, bilgi çağının gereklerini yerine getirmek, ekip çalışmaları ve katılımcılığı ön planda tutmak, paydaşlarımız ile etkili iletişim ve işbirliği yapabilmek, ulusal ve evrensel etik ve moral değerlere sahip teori, uygulama ve teknoloji ile bütünleşik, yaratıcı, girişimci, araştırmacı, toplumsal sorumluluk taşıyan, ülke ve dünya barışına ve refahına katkı sağlayan, geleceğin nitelikli bireylerini yetiştirmektir.

Avrupa standartlarına uygun Eğitim-Öğretim vermek, akademik kadroları zenginleştirerek Uluslararası makale yayın sayısını artırmak, Yüksekokulumuzun fiziki alt yapısını ve sosyal tesislerini geliştirmek ve ülke ekonomisine katkı sağlayacak ortak projeler üretmektir.



T.C.
GÜMÜŞHANE ÜNİVERSİTESİ
KELKİT AYDIN DOĞAN MESLEK YÜKSEKOKULU
2013 Mali Yılı Birim Faaliyet Raporu



B. Yetki, Görev ve Sorumluluklar

İdari Alanda Yetkili Personel Kadrosu:	Doç. Dr. Vecihi AKSAKAL	(Müdür)
	Yrd. Doç. Dr. Mustafa YILDIRIM	(Müdür Yrd.)
	Öğr. Gör. Fahrettin PALA	(Müdür Yrd.)
	Muhammet BİR	(Y.Okul Sekr.)

MÜDÜR:

- Yüksekokul kurullarına başkanlık etmek, yüksekokul kurullarının kararlarını uygulamak ve yüksekokul birimleri arasında düzenli çalışmayı sağlamak.
- Her öğretim yılı sonun da ve istendiğinde yüksekokulun genel durumu ve işleyişi hakkında rektöre rapor vermek.
- Yüksekokulun ödenek ve kadro ihtiyaçlarını gerekçesi ile birlikte rektörlüğe bildirmek, yüksekokul bütçesi ile ilgili öneriyi yüksekokul yönetim kurulunun da görüşünü aldıktan sonra rektörlüğe sunmak.
- Yüksekokulun birimleri ve her düzeydeki personeli üzerinde genel gözetim ve denetim görevini yapmak.
- 2547 sayılı Yükseköğretim Kanunu ile kendisine verilen diğer görevleri yapmaktır.

Yüksekokulun ve bağlı birimlerinin öğretim kapasitesinin rasyonel bir şekilde kullanılmasında ve geliştirilmesinde gerektiği zaman güvenlik önlemlerinin alınmasında, öğrencilere gerekli sosyal hizmetlerin sağlanmasında, eğitim-öğretim, bilimsel araştırma ve yayın faaliyetlerinin düzenli bir şekilde yürütülmesinde, bütün faaliyetlerin gözetim ve denetiminin yapılmasında, takip ve kontrol edilmesinde ve sonuçlarının alınmasında rektöre karşı birinci derecede sorumludur.

MÜDÜR YARDIMCISI:

- Yüksekokul değerlendirme ve kalite geliştirme çalışmalarını yürütmek.
- Değerlendirme ve kalite geliştirme çalışmalarının yıllık raporlarını hazırlamak ve Müdürlüğe sunmak.
- Yüksekokulda yürütülen programların çıktı yeterliliklerinin belirlenmesini sağlamak.
- Yüksekokulun öz değerlendirme raporunu hazırlamak.
- Yüksekokulun stratejik planını hazırlamak.
- Öğrencilerin Yüksekokulu değerlendirme anketlerini hazırlamak ve uygulanmasını sağlamak.
- Eğitim-öğretim ve araştırmalarla ilgili politikalar ve stratejiler geliştirmek.



T.C.
GÜMÜŞHANE ÜNİVERSİTESİ
KELKİT AYDIN DOĞAN MESLEK YÜKSEKOKULU
2013 Mali Yılı Birim Faaliyet Raporu



- Öğrenci konseyi ve temsilciliği için gerekli olan seçimleri yapmak.
- Müdür olmadığı zamanlarda Müdürlüğe vekâlet etmek.
- Ders ücret formlarının düzenlenmesini sağlamak ve kontrol etmek.
- Her eğitim-öğretim yılı sonunda yapılacak olan Akademik Genel Kurul sunularını hazırlamak.
- Yüksekokulda öğretim üyeleri tarafından yürütülen projeleri takip etmek.
- Yüksekokul kütüphanesinin zenginleştirilmesini ve düzenli bir biçimde hizmet sunmasını sağlamak.
- Yüksekokuldaki özel yetenek sınavlarının yapılmasını sağlamaktır.

YÜKSEKOKUL SEKRETERİ :

- Yüksekokul kurulu ile yüksekokul yönetim kurulunda oya katılmaksızın raportörlük yapmak; bu konularda alınan kararların yazılması, korunması ve saklanmasını sağlamak.
- Yüksekokul kurulu ve yüksekokul yönetim kurulu kararlarını gerekli birimlere iletmek.
- Kendine bağlı birimler aracılığıyla tüm bürokratik ve idari hizmetlerini yürütmek.
- Yüksekokul idari teşkilatında bulunan birimlerin verimli, düzenli ve uyumlu çalışmasını sağlamak.
- Yüksekokul idari teşkilatında görevlendirilecek personel hakkında müdüre öneride bulunmak.
- Yüksekokulun belirlenen amaç ve hedeflere ulaşabilmesi için idari görevleri yerine getirecek yeterli bir kadroyu kurmak.
- Yüksekokul Sekreterliğine bağlı birimlerin faaliyetlerini düzenlemek, faaliyetlerin yürütülmesini sağlamak.
- Yüksekokul kurulu ve yönetim kurulu gündemlerinin belirlenmesi için gerekli çalışmaları yapmak.
- Yüksekokulun yıllık bütçe çalışmalarını yürütmek ve bununla ilgili birimleri koordine etmek.
- Kanun, tüzük, yönetmelik ve yönergeler çerçevesinde Yüksekokul kurulu, yönetim kurulu ve müdürün vereceği diğer görevleri yerine getirmektir.

Mali Alanda Yetkili Personel Kadrosu : Doç. Dr. Vecihi AKSAKAL (Harcama Yetkilisi)

Muhammet BİR (Gerçekl. Görevlisi)

Nazan GÖKTÜRK (Mutemet)

Melahat ALTUNIŞIK (Mutemet)

Ekrem TURHAN (Taş. Kay. Kon. Yet.)

Kerim Oğuz YALÇI (Taş. Kay. Kon. Yet.)



T.C.
GÜMÜŞHANE ÜNİVERSİTESİ
KELKİT AYDIN DOĞAN MESLEK YÜKSEKOKULU
2013 Mali Yılı Birim Faaliyet Raporu



C. İdareye İlişkin Bilgiler

1- Fiziksel Yapı

Yüksekokulumuz, 50.000 m² lik yerleşke alanı üzerinde 15.000 m² kapalı alana sahiptir. 805 öğrenci kapasiteli eğitim bloklarında; 19 adet teknolojik araç gereçlerle donatılmış derslik, 7 adet laboratuvar, 282 kişilik konferans salonu, 19 kişilik toplantı salonu, 4.080 kitaplık kütüphane, 20 kişilik internet kafe, kantin, yemekhane ve öğretim elemanları için ofisler bulunmaktadır. 59 adet bilgisayar bulunan laboratuvarlarda, bilgisayar dersleri yanında yabancı dil derslerinin uygulamalı bölümleri de yapılmaktadır. 2013 yılı içerisinde Veterinerlik Laboratuvarı için iki adet mikroskop, santrifüj ve bir adet bilgisayar alınarak Veterinerlik Laboratuvarı aktif hale getirilmiştir.



T.C.
GÜMÜŞHANE ÜNİVERSİTESİ
KELKİT AYDIN DOĞAN MESLEK YÜKSEKOKULU
2013 Mali Yılı Birim Faaliyet Raporu



Yerleşkede ayrıca 288'i kız, 144'ü erkek öğrenciler için olmak üzere 432 yatak kapasiteli yurt binası, kapalı spor salonu, akademik ve idari personel için 23 adet lojman bulunmaktadır.



1.1- Eğitim Alanları Derslikler

a) Derslikler



24, 35 ve 60 Kişi Kapasiteli Sınıflarımız

b) Laboratuvarlar

- Bilgisayar Laboratuvarlarımız



29 ve 30 Kişi Kapasiteli Bilgisayar Laboratuvarlarımız

- **Elektrik-Elektronik Laboratuvarlarımız**



27 Öğrenci Kapasiteli Elektronik Sayısal ve 30 Öğrenci Kapasiteli Elektrik-Elektronik,
20 Öğrenci Kapasiteli Elektronik Otomasyon Laboratuvarlarımız,

- **Veterinerlik Laboratuvarımız**





T.C.
GÜMÜŞHANE ÜNİVERSİTESİ
KELKİT AYDIN DOĞAN MESLEK YÜKSEKOKULU
2013 Mali Yılı Birim Faaliyet Raporu



Eğitim Alanı	Kapasitesi 0-50	Kapasitesi 51-75	Kapasitesi 76-100	Kapasitesi 101-150	Kapasitesi 151-250	Kapasitesi 251-Üzeri
Amfi						
Sınıf*	15	2	2			
Bilgisayar Lab.	2					
Elektronik Lab.	3					
Veterinerlik Lab.	1					
Sağlık Hizm. Lab.	1					
TOPLAM	22	2	2			

*0-50 öğrenci kapasiteli 2 adet derslik ve 1 Adet Sağlık Hizmetleri Laboratuvarı KELKİT SAĞLIK HİZMETLERİ MESLEK YÜKSEKOKULU tarafından kullanılmaktadır.

1.2- Sosyal Alanlar

1.2.1.Kantinler ve Kafeteryalar



Kantin Sayısı: **1** Adet
Kantin Alanı: **202** m²
Kafeterya Sayısı: - Adet
Kafeterya Alanı: - m²



T.C.
GÜMÜŞHANE ÜNİVERSİTESİ
KELKİT AYDIN DOĞAN MESLEK YÜKSEKOKULU
2013 Mali Yılı Birim Faaliyet Raporu



1.2.2.Yemekhaneler



Öğrenci yemekhane Sayısı: **1** Adet
Öğrenci yemekhane Alanı: **268** m²
Öğrenci yemekhane Kapasitesi: **300** Kişi

Personel yemekhane Sayısı: - Adet
Personel yemekhane Alanı: - m²
Personel yemekhane Kapasitesi: - Kişi

1.2.3.Misafirhaneler

Misafirhane Sayısı: - Adet
Misafirhane Kapasitesi: - Kişi

1.2.4. Öğrenci Yurtları



288 kız, 144 erkek öğrenci için toplam 432 yatak kapasiteli Erkek ve Kız Öğrenci Yurt Binalarımız

	Yatak Sayısı 1	Yatak Sayısı 2	Yatak Sayısı 3 - 4	Yatak Sayısı 5 - Üzeri
Kız Yurdu Oda Sayısı			72	
Erkek Yurdu Oda Sayısı			36	
Toplam Oda Sayısı			108	
Toplam Oda Alanı (m²)			2.160	
Toplam Yurt Alanı (m²)			3.639	



1.2.5. Lojmanlar



Lojman Sayısı: **23** Adet
Lojman Brüt Alanı: **1905** m²
Dolu Lojman Sayısı: **19** Adet
Boş Lojman Sayısı: **4** Adet

1.2.6. Spor Tesisleri

a) Kapalı Spor Tesisleri





T.C.
GÜMÜŞHANE ÜNİVERSİTESİ
KELKİT AYDIN DOĞAN MESLEK YÜKSEKOKULU
2013 Mali Yılı Birim Faaliyet Raporu



Kapalı Spor Tesisleri Sayısı: **1** Adet
Kapalı Spor Tesisleri Alanı : **1.500** m²

b) Açık Spor Tesisleri



714 m² ve 570 m² alanlarında Açık Spor Tesislerimiz



T.C.
GÜMÜŞHANE ÜNİVERSİTESİ
KELKİT AYDIN DOĞAN MESLEK YÜKSEKOKULU
2013 Mali Yılı Birim Faaliyet Raporu



Açık Spor Tesisleri Sayısı: 2 Adet
Açık Spor Tesisleri Alanı : 1.284 m²

1.2.7. Toplantı – Konferans Salonları

a) Toplantı Salonu



19 Kişi Kapiteli Toplantı Salonumuz



T.C.
GÜMÜŞHANE ÜNİVERSİTESİ
KELKİT AYDIN DOĞAN MESLEK YÜKSEKOKULU
2013 Mali Yılı Birim Faaliyet Raporu



b) Konferans Salonu



282 Kişi Kapasiteli Çok Amaçlı Salonumuz

	Kapasitesi 0-50	Kapasitesi 51-75	Kapasitesi 76-100	Kapasitesi 101-150	Kapasitesi 151-250	Kapasitesi 251-Üzeri
Toplantı Salonu	1					
Konferans Salonu						1
TOPLAM	1					1

1.2.8.Sinema Salonu

Sinema Salonu Sayısı: - Adet

Sinema Salonu Alanı: - m²

Sinema Salonu Kapasitesi: - Kişi



T.C.
GÜMÜŞHANE ÜNİVERSİTESİ
KELKİT AYDIN DOĞAN MESLEK YÜKSEKOKULU
2013 Mali Yılı Birim Faaliyet Raporu



1.2.9.Eğitim ve Dinlenme Tesisleri

Eğitim ve Dinlenme Tesisleri Sayısı: - Adet

Eğitim ve Dinlenme Tesisleri Kapasitesi: - Kişi

1.2.10.Öğrenci Kulüpleri

Öğrenci Kulüpleri Sayısı: - Adet

Öğrenci Kulüpleri Alanı: - m²

1.2.11.Mezun Öğrenciler Derneği

Mezun Öğrenciler Derneği Sayısı: - Adet

Mezun Öğrenciler Derneği Alanı: - m²

1.2.12.Okul Öncesi ve İlköğretim Okulu Alanları

Anaokulu Sayısı: - Adet

Anaokulu Alanı: - m²

Anaokulu Kapasitesi: - Kişi

İlköğretim Okulu Sayısı: - Adet

İlköğretim Okulu Alanı: - m²

İlköğretim Okulu Kapasitesi: - Kişi

1.3- Hizmet Alanları

1.3.1. Akademik Personel Hizmet Alanları

	Sayısı (Adet)	Alanı (m ²)	Kullanan Sayısı (Kişi)
Çalışma Odası	27	536	33
TOPLAM*	27	536	33

* Akademik Personel Hizmet Alanlarında belirtilen 27 Adet çalışma odasının;

- 4 tanesi KELKİT SAĞLIK HİZMETLERİ MESLEK YÜKSEKOKULU akademik personeli,
- 1 tanesi kadrosu ŞİRAN MURTAFA BEYAZ MESLEK YÜKSEKOKULU'nda olup, 2547 sayılı Yükseköğretim Kanununun 13/b-4 maddesi uyarınca Yüksekokulumuzda görevli akademik personeli tarafından kullanılmaktadır.

* Çalışma odalarını kullanan 33 akademik personelin;

- 5 tanesi KELKİT SAĞLIK HİZMETLERİ MESLEK YÜKSEKOKULU akademik personeldir.
- 1 tanesi kadrosu ŞİRAN MURTAFA BEYAZ MESLEK YÜKSEKOKULU'nda olup, 2547 sayılı Yükseköğretim Kanununun 13/b-4 maddesi uyarınca Yüksekokulumuzda görevli akademik personeldir.
- Yüksekokulumuz çalışma odalarını kullanan kişi sayısında belirtilen 1 Akademik Personel ücretsiz izindedir.

1.3.2. İdari Personel Hizmet Alanları

	Sayısı (Adet)	Alanı (m ²)	Kullanan Sayısı (Kişi)
Servis	—	—	—
Çalışma Odası	8	158	15
TOPLAM*	8	158	15



T.C.
GÜMÜŞHANE ÜNİVERSİTESİ
KELKİT AYDIN DOĞAN MESLEK YÜKSEKOKULU
2013 Mali Yılı Birim Faaliyet Raporu



- * İdari Personel Hizmet Alanlarında belirtilen 8 adet çalışma odasının;
- 2 tanesi KELKİT SAĞLIK HİZMETLERİ MESLEK YÜKSEKOKULU idari personeli tarafından kullanılmaktadır.
- * Çalışma odalarını kullanan 15 personelin;
- 1 tanesi askerlik nedeni ile ücretsiz izinde olmak üzere 4 tanesi KELKİT SAĞLIK HİZMETLERİ MESLEK YÜKSEKOKULU idari personeli ve birimimizden 13/b-4 ile KELKİT SAĞLIK HİZMETLERİ MESLEK YÜKSEKOKULU'nda görevli idari personelidir.
- 1 tanesi kadrosu Yüksekokulumuzda olup Kelkit Organik Tarım Uygulama ve Araştırma Merkezi'nde görevli personeldir.
- Yüksekokulumuz çalışma odalarını kullanan kişi sayısında belirtilen 1 İdari Personel ücretsiz izindedir.

1.4- Ambar Alanları

Ambar Sayısı: 1 Adet
Ambar Alanı: 40 m²

1.5- Arşiv Alanları

Arşiv Sayısı: 1 Adet
Arşiv Alanı: 40 m²

1.6- Atölyeler

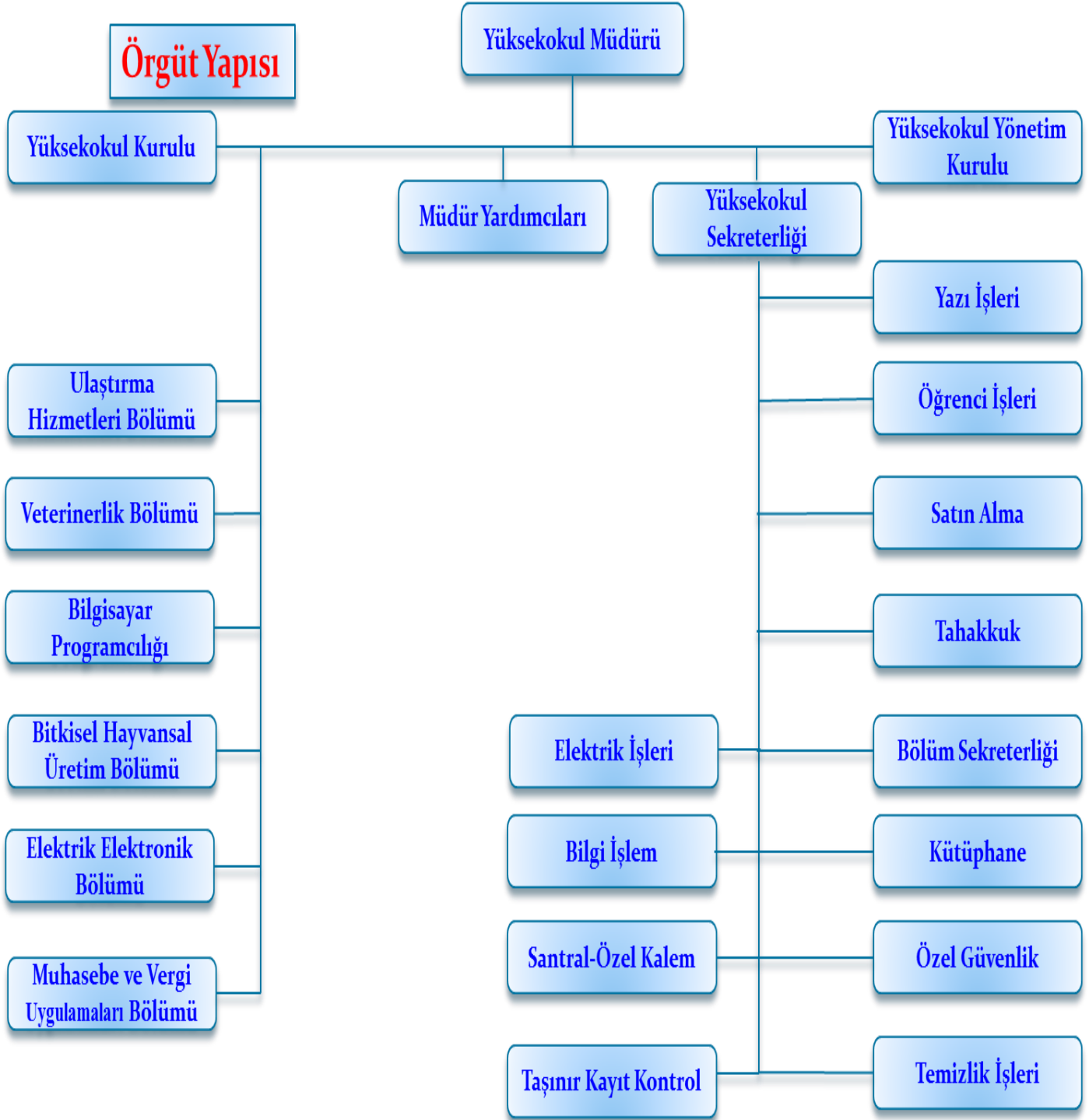
Atölye Sayısı: - Adet
Atölye Alanı: - m²

1.7- Hastane Alanları

BİRİM	SAYI (ADET)	ALAN (M ²)
Acil Servis		
Yoğun Bakım		
Ameliyathane		
Klinik		
Laboratuvar		
Eczane		
Radyoloji Alanı		
Nükleer Tıp Alanı		
Sterilizasyon Alanı		
Mutfak		
Çamaşırhane		
Teknik Servis		
.....		
Hastane Toplam Kapalı Alanı		



2- Örgüt Yapısı





3- Bilgi ve Teknolojik Kaynaklar

3.1- Yazılımlar

-Kamu Harcama ve Muhasebe Bilişim Sistemi (KBS)

- Kamu Personel Harcamaları Yönetim Sistemi (KPHYS)
- Harcama Yönetim Sistemi (HYS)
- Taşınır Kayıt ve Yönetim Sistemi (TKYS)

-Bütçe Yönetim ve Enformasyon Sistemi (e-bütçe)

-Elektronik Kamu Alımları Platformu (EKAP)

-Sosyal Güvenlik Kurumu (SGK)

- Kesenek Bilgi Sistemi
- Sigortalı İşe Giriş İşten Ayrılış Bildirgesi Modülü (Kamu Çalışanları)
- Sigortalı İşe Giriş ve İşten Ayrılış Bildirgesi Modülü (Stajyer öğrenci)

-SGB.net

-Öğrenci İşleri Otomasyon Programı

-Personel Otomasyon Programı

3.2- Bilgisayarlar

Masaüstü Bilgisayar Sayısı : **81** Adet

Taşınabilir Bilgisayar Sayısı : **13** Adet

3.3- Kütüphane Kaynakları



Kitap Sayısı: **4.080** Adet

Basılı Periyodik Yayın Sayısı: **1** Adet

Elektronik Yayın Sayısı: **1** Adet



T.C.
GÜMÜŞHANE ÜNİVERSİTESİ
KELKİT AYDIN DOĞAN MESLEK YÜKSEKOKULU
2013 Mali Yılı Birim Faaliyet Raporu



20 Kişi Kapasiteli İnternet Kafemiz

3.4- Diğer Bilgi ve Teknolojik Kaynaklar

Cinsi	2012 YILI			2013 YILI		
	İdari Amaçlı (Adet)	Eğitim Amaçlı (Adet)	Araştırma Amaçlı (Adet)	İdari Amaçlı (Adet)	Eğitim Amaçlı (Adet)	Araştırma Amaçlı (Adet)
Projeksiyon		15			16	
Slayt makinesi						
Tepegöz						
Episkop						
Barkot Okuyucu						
Lazer Yazıcı		12			12	
Fotokopi makinesi		1			2	
Faks		1			1	
Fotoğraf makinesi		1			1	
Kameralar		16			16	
Televizyonlar						
Tarayıcılar		1			1	
Müzik Setleri						
Mikroskoplar						
DVD ler						

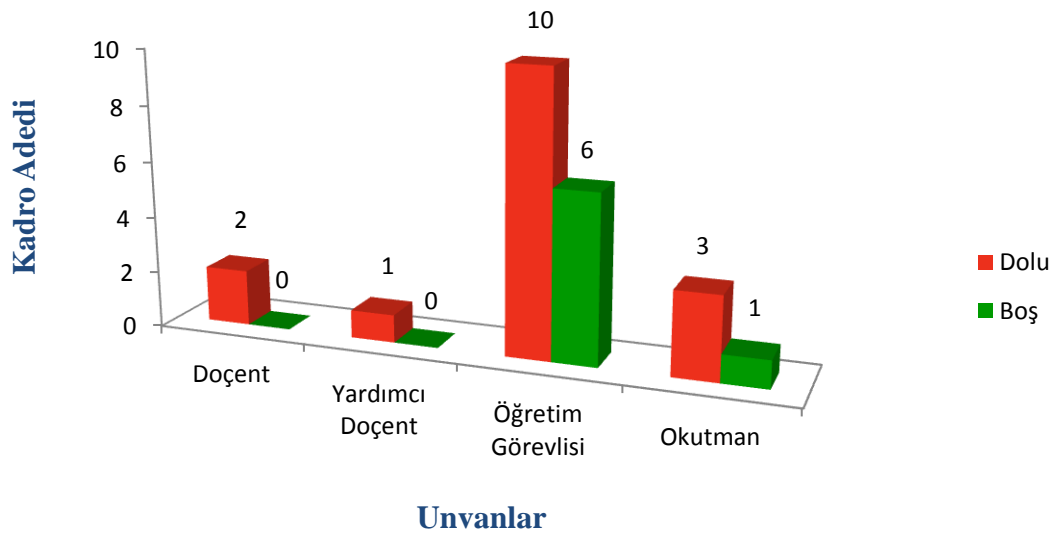


4- İnsan Kaynakları

4.1- Akademik Personel

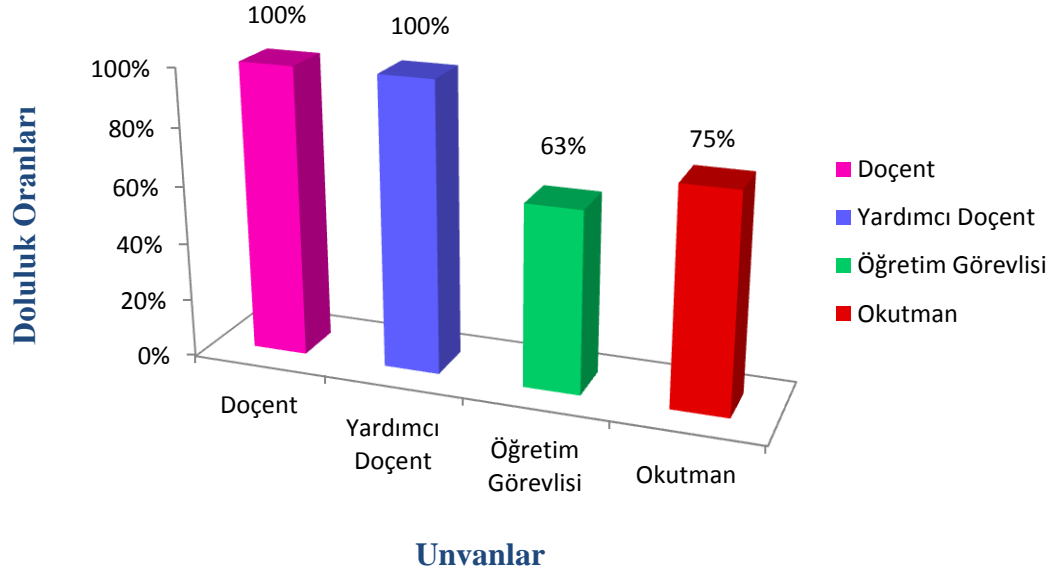
AKADEMİK PERSONEL					
	2012 YILI				
	Kadroların Doluluk Oranına Göre			Kadroların İstihdam Şekline Göre	
	Dolu	Boş	Toplam	Tam Zamanlı	Yarı Zamanlı
Profesör					
Doçent	2		2	2	
Yrd. Doçent	1		1	1	
Öğretim Görevlisi	10	6	16	10	
Okutman	3	1	4	3	
Çevirici					
Eğitim- Öğretim Planlamacısı					
Araştırma Görevlisi					
Uzman					
TOPLAM	16	7	23	16	

AKADEMİK PERSONELİN DOLU-BOŞ KADRO SAYILARI 2012 YILI





AKADEMİK KADROLARIN DOLULUK ORANLARI 2012 YILI

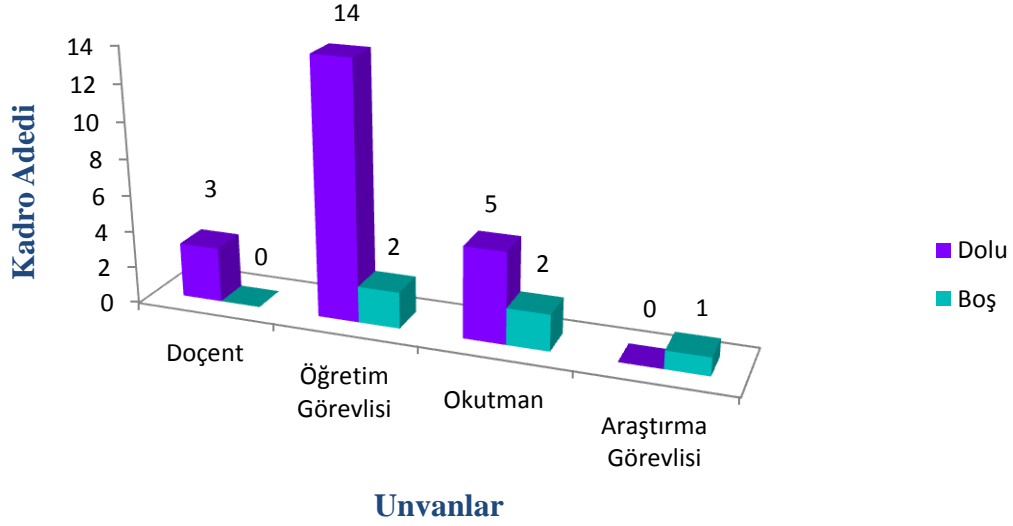


AKADEMİK PERSONEL					
	2013 YILI				
	Kadroların Doluluk Oranına Göre			Kadroların İstihdam Şekline Göre	
	Dolu	Boş	Toplam	Tam Zamanlı	Yarı Zamanlı
Profesör					
Doçent	3		3	3	
Yrd. Doçent					
Öğretim Görevlisi	14	2	16	14	
Okutman	5	2	7	5	
Çevirici					
Eğitim- Öğretim Planlamacısı					
Araştırma Görevlisi		1	1		
Uzman					
TOPLAM	22	5	27	22	

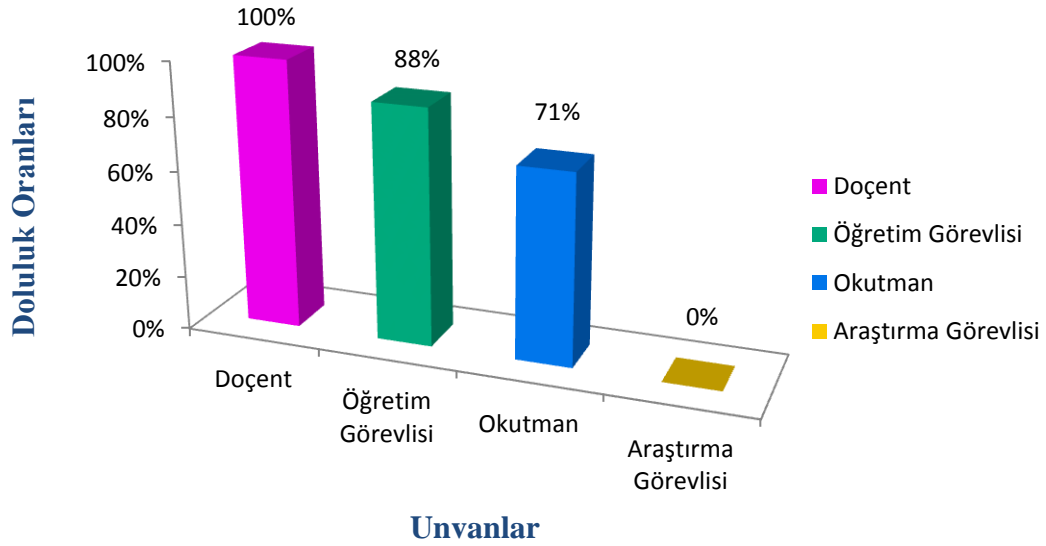
* Tabloda belirtilen sayılar dışında kadrosu Şiran Mustafa Beyaz MYO'da olup 2547 sayılı Yükseköğretim Kanununun 13/b-4 maddesine göre Yüksekokulumuzda görevlendirilen bir öğretim üyesi (Yrd. Doç.) bulunmaktadır.



AKADEMİK PERSONELİN DOLU-BOŞ KADRO SAYILARI 2013 YILI



AKADEMİK KADROLARIN DOLULUK ORANLARI 2013 YILI





4.2- Yabancı Uyruklu Akademik Personel

YABANCI UYRUKLU ÖĞRETİM ELEMANLARI			
UNVAN	GELDİĞİ ÜLKE	ÇALIŞTIĞI BÖLÜM	KİŞİ SAYISI
Profesör			
Doçent			
Yrd. Doçent			
Öğretim Görevlisi			
Okutman			
Öğretim Elemanı			
Çevirici			
Eğitim-Öğretim Planlamacısı			
Araştırma Görevlisi			
Uzman			
TOPLAM			

4.3- Diğer Üniversitelerde Görevlendirilen Akademik Personel

DİĞER ÜNİVERSİTELERDE GÖREVLENDİRİLEN AKADEMİK PERSONEL		
UNVAN	BAĞLI OLDUĞU BÖLÜM	GÖREVLENDİRİLDİĞİ ÜNİVERSİTE
Profesör		
Doçent		
Yrd. Doçent		
Öğretim Görevlisi		
Okutman		
Çevirici		
Eğitim Öğretim Planlamacısı		
Araştırma Görevlisi		
Uzman		
TOPLAM		



4.4- Başka Üniv. Birimimizde Görevlendirilen Akademik Personel

BAŞKA ÜNİVERSİTELERDEN ÜNİVERSİTEMİZDE GÖREVLENDİRİLEN AKADEMİK PERSONEL		
UNVAN	ÇALIŞTIĞI BÖLÜM	GELDİĞİ ÜNİVERSİTE
Profesör		
Doçent		
Yrd. Doçent		
Öğretim Görevlisi		
Okutman		
Çevirici		
Eğitim Öğretim Planlamacısı		
Araştırma Görevlisi		
Uzman		
TOPLAM		

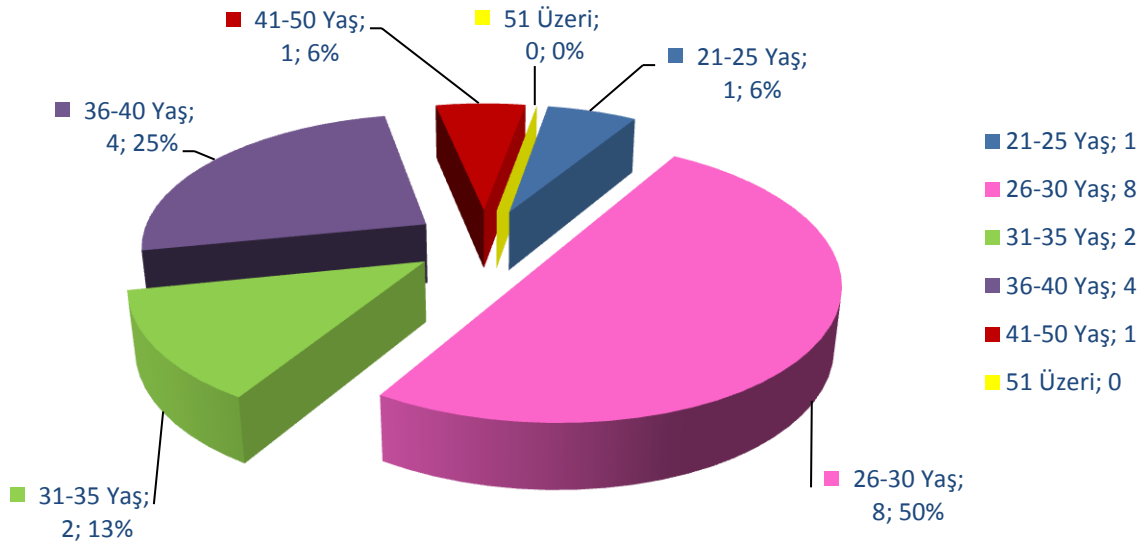
4.5- Sözleşmeli Akademik Personel

SÖZLEŞMELİ AKADEMİK PERSONEL SAYISI	
Profesör	
Doçent	
Yrd. Doçent	
Öğretim Görevlisi	
Uzman	
Okutman	
Sanatçı Öğrt. Elm.	
Sahne Uygulamacısı	
TOPLAM	

4.6- Akademik Personelin Yaş İtibariyle Dağılımı

2012 YILI						
AKADEMİK PERSONELİN YAŞ İTİBARI İLE DAĞILIMI						
	21-25 Yaş	26-30 Yaş	31-35 Yaş	36-40 Yaş	41-50 Yaş	51- Üzeri
Kişi Sayısı	1	8	2	4	1	
Yüzde	% 6	% 50	% 13	% 25	% 6	

2012 YILI AKADEMİK PERSONELİN YAŞ İTİBARI İLE DAĞILIMI



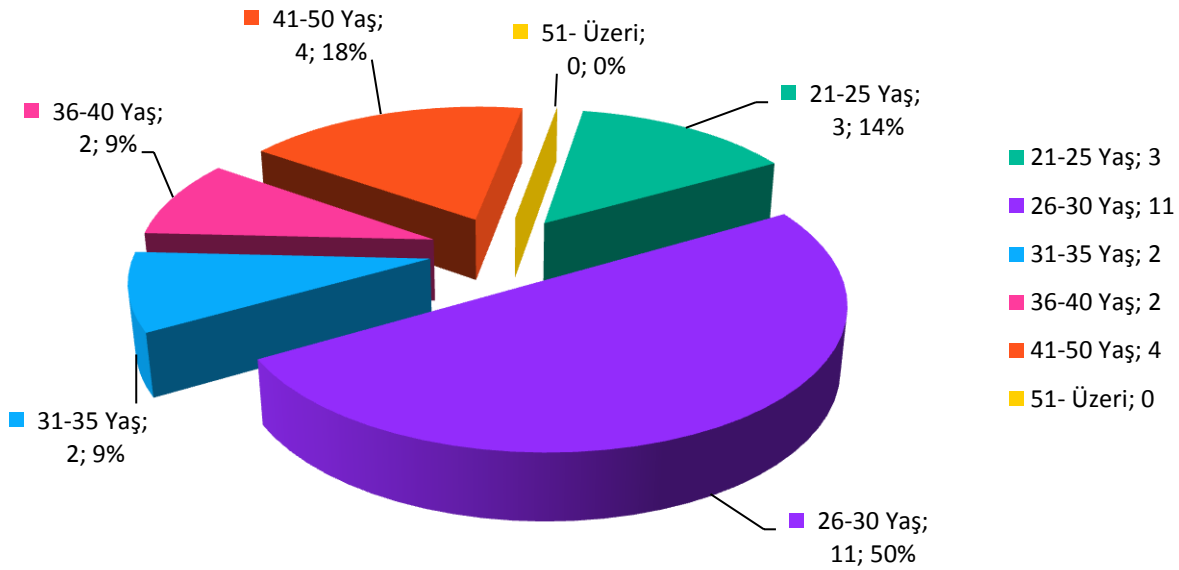


T.C.
GÜMÜŞHANE ÜNİVERSİTESİ
KELKİT AYDIN DOĞAN MESLEK YÜKSEKOKULU
2013 Mali Yılı Birim Faaliyet Raporu



2013 YILI						
AKADEMİK PERSONELİN YAŞ İTİBARI İLE DAĞILIMI						
	21-25 Yaş	26-30 Yaş	31-35 Yaş	36-40 Yaş	41-50 Yaş	51- Üzeri
Kişi Sayısı	3	11	2	2	4	
Yüzde	% 14	% 50	% 9	% 9	% 18	

2013 YILI AKADEMİK PERSONELİN YAŞ İTİBARI İLE DAĞILIMI



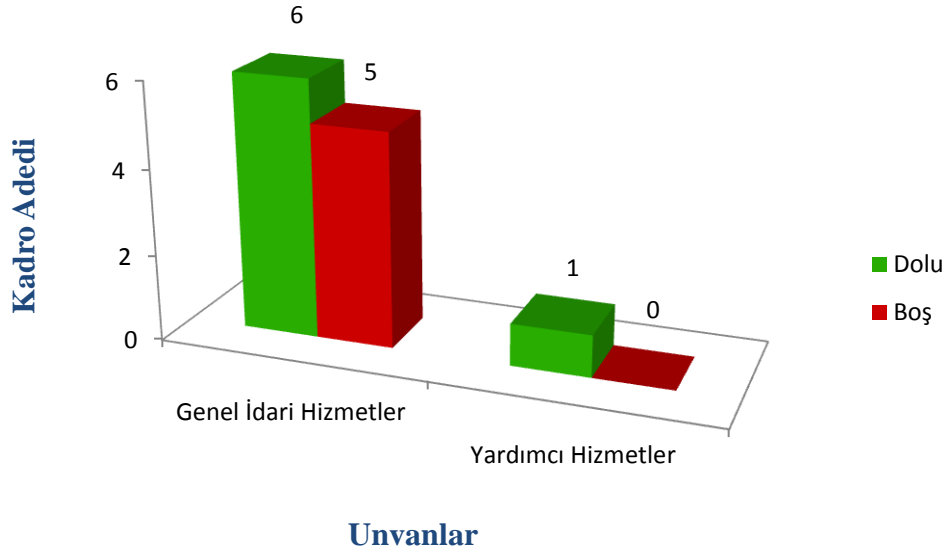


4.7- İdari Personel

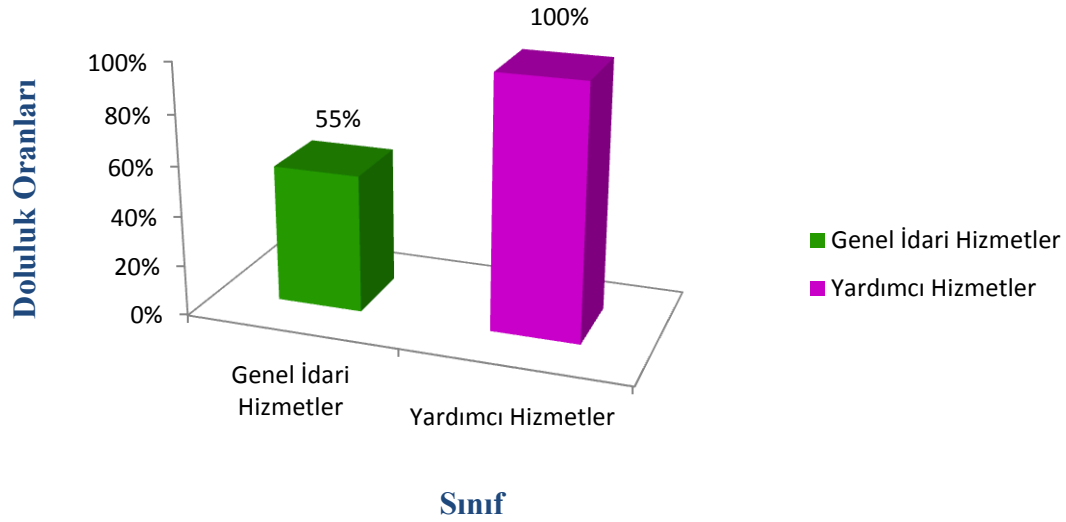
	2012 YILI			2013 YILI		
	DOLU	BOŞ	TOPLAM	DOLU	BOŞ	TOPLAM
Genel İdari Hizmetler	6	5	11	8	3	11
Sağlık Hizmetleri Sınıfı						
Teknik Hizmetleri Sınıfı				2		2
Eğitim ve Öğr. Hizm. Sınıfı						
Avukatlık Hizmetleri Sınıfı.						
Din Hizmetleri Sınıfı						
Yardımcı Hizmetli	1		1	1		1
TOPLAM	7	5	12	11	3	14

* Genel İdari Hizmetler sınıfında bulunan bir personelimiz 2547 S. K'nın 13/b-4 maddesi uyarınca KELKİT SAĞLIK HİZMETLERİ MESLEK YÜKSEKOKULU'nda görevli olup, yukarıdaki tabloda yer almamıştır.

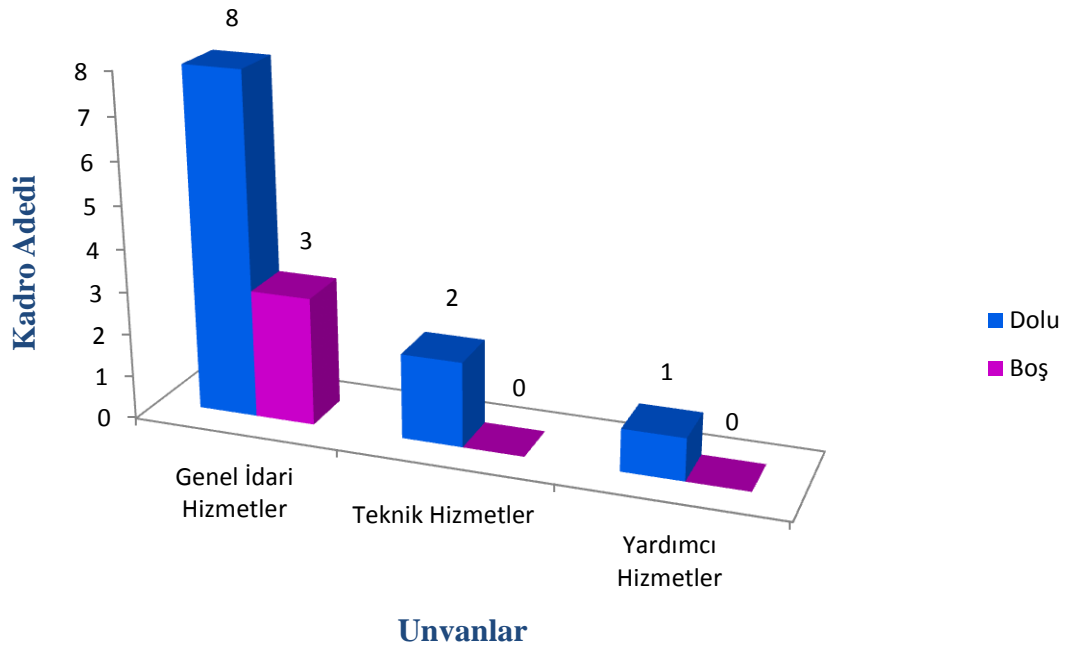
İDARİ PERSONELİN DOLU-BOŞ KADRO SAYILARI 2012 YILI



İDARİ KADROLARIN DOLULUK ORANLARI 2012 YILI

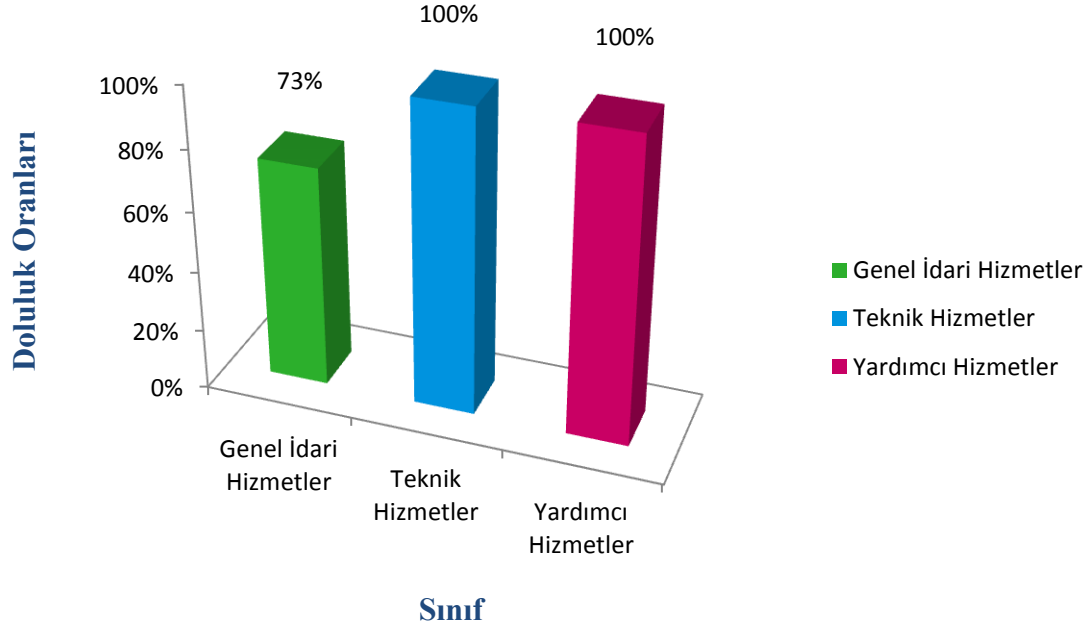


İDARİ PERSONELİN DOLU-BOŞ KADRO SAYILARI 2013 YILI





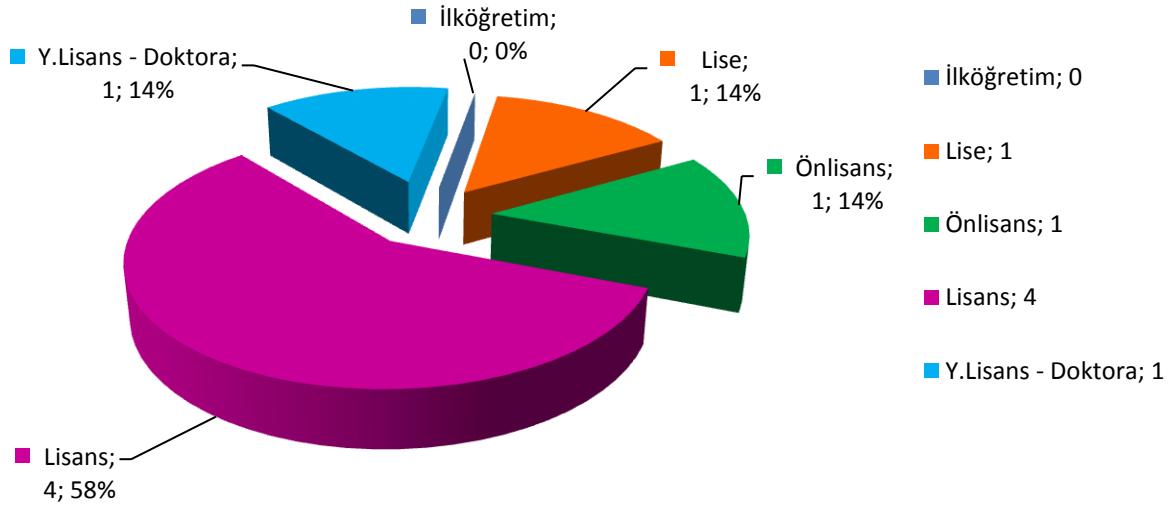
İDARİ KADROLARIN DOLULUK ORANLARI 2013 YILI



4.8- İdari Personelin Eğitim Durumu

2012 YILI					
İDARİ PERSONELİN EĞİTİM DURUMU					
	İlköğretim	Lise	Ön Lisans	Lisans	Y.L. ve Dokt.
Kişi Sayısı		1	1	4	1
Yüzde		% 14	% 14	% 58	% 14

2012 YILI İDARİ PERSONELİN EĞİTİM DURUMU

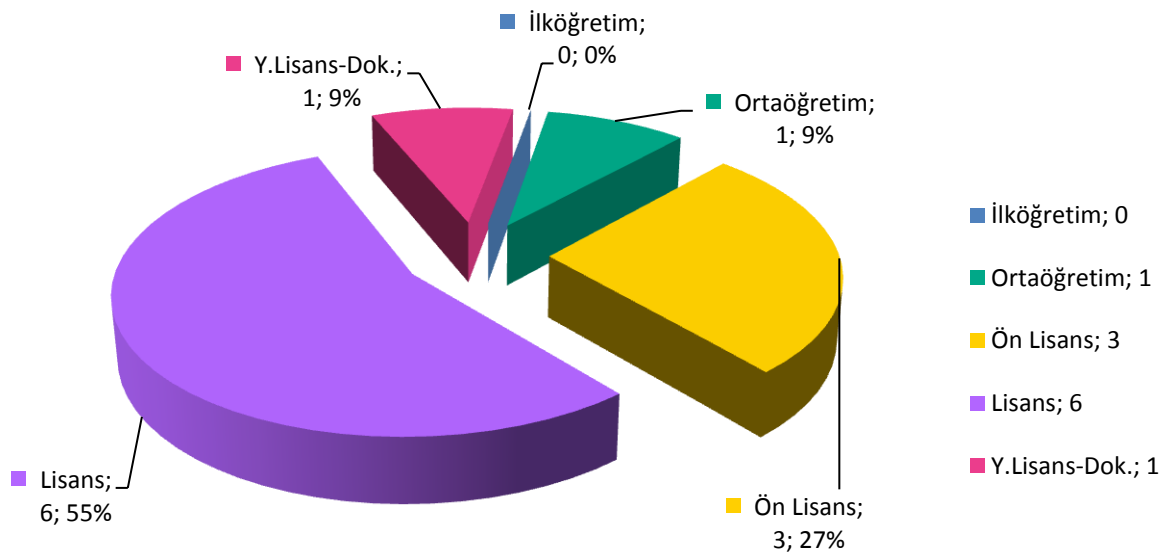


2013 YILI

İDARİ PERSONELİN EĞİTİM DURUMU

	İlköğretim	Ortaöğretim	Ön Lisans	Lisans	Y.L. ve Dokt.
Kişi Sayısı		1	3	6	1
Yüzde		% 9	% 27	% 55	% 9

2013 YILI İDARİ PERSONELİN EĞİTİM DURUMU

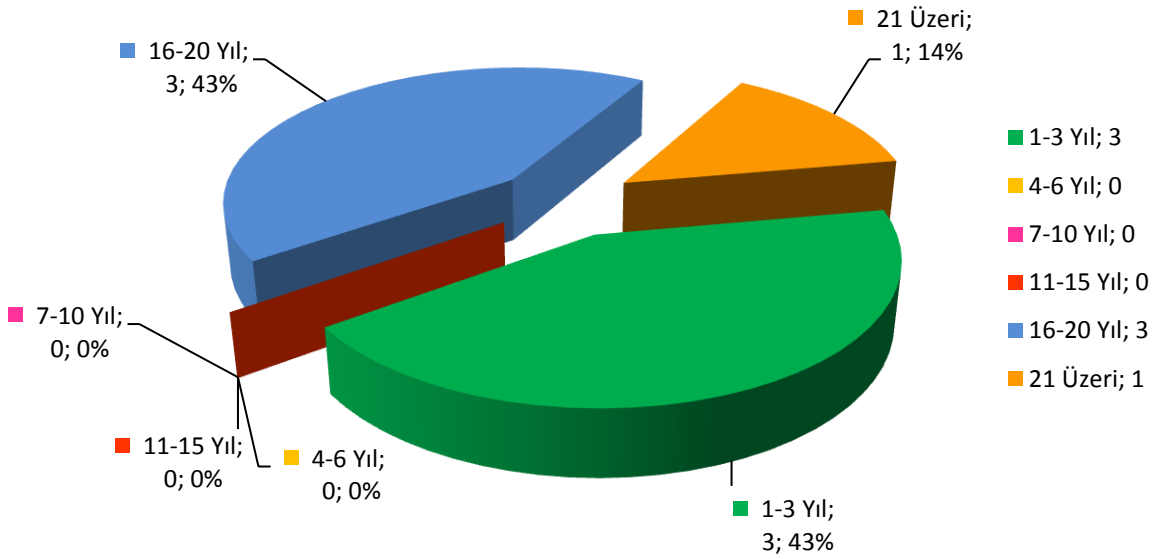




4.9- İdari Personelin Hizmet Süreleri

2012 YILI						
İDARİ PERSONELİN HİZMET SÜRESİ						
	1 – 3 Yıl	4 – 6 Yıl	7 – 10 Yıl	11 – 15 Yıl	16 – 20 Yıl	21 - Üzeri
Kişi Sayısı	3				3	1
Yüzde	% 43				% 43	% 14

2012 YILI İDARİ PERSONELİN HİZMET SÜRESİ



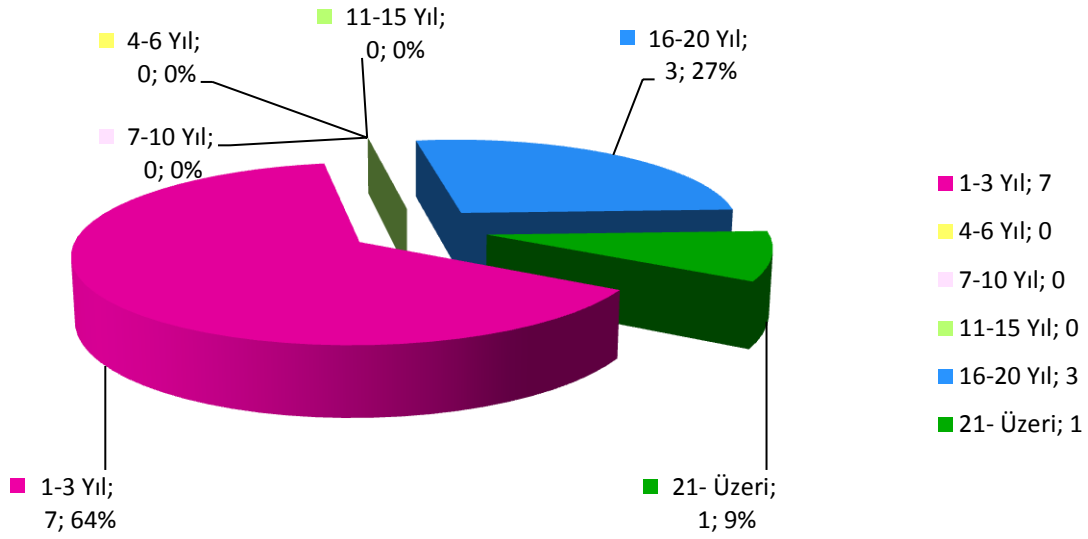


T.C.
GÜMÜŞHANE ÜNİVERSİTESİ
KELKİT AYDIN DOĞAN MESLEK YÜKSEKOKULU
2013 Mali Yılı Birim Faaliyet Raporu



2013 YILI						
İDARİ PERSONELİN HİZMET SÜRESİ						
	1 – 3 Yıl	4 – 6 Yıl	7 – 10 Yıl	11 – 15 Yıl	16 – 20 Yıl	21 - Üzeri
Kişi Sayısı	7				3	1
Yüzde	% 64				% 27	% 9

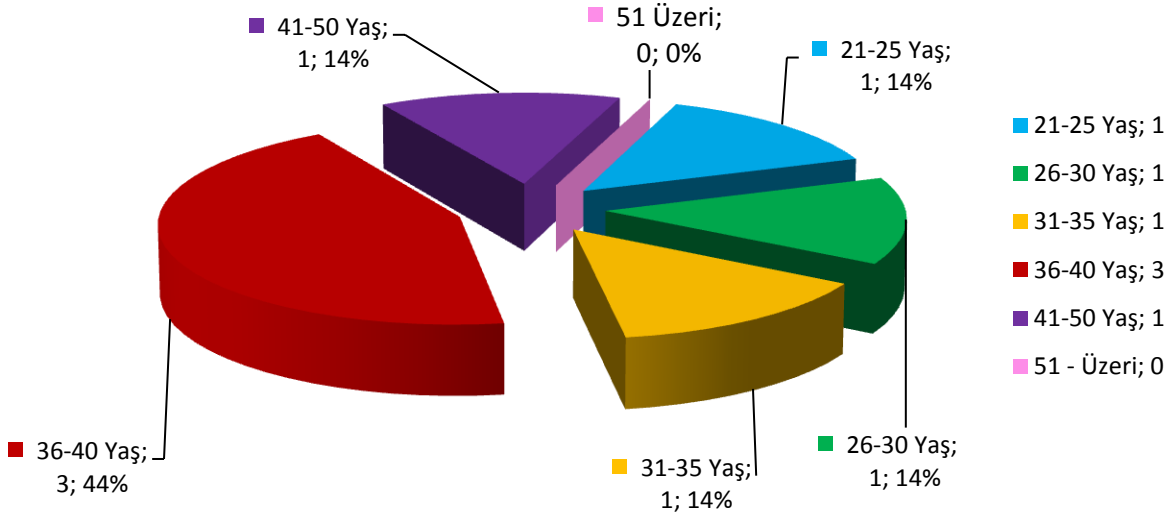
2013 YILI İDARİ PERSONELİN HİZMET SÜRESİ



4.10- İdari Personelin Yaş İtibariyle Dağılımı

2012 YILI						
İDARİ PERSONELİN YAŞ İTİBARI İLE DAĞILIMI						
	21-25 Yaş	26-30 Yaş	31-35 Yaş	36-40 Yaş	41-50 Yaş	51- Üzeri
Kişi Sayısı	1	1	1	3	1	
Yüzde	% 14	% 14	% 14	% 44	% 14	

2012 İDARİ PERSONELİN YAŞ İTİBARI İLE DAĞILIMI



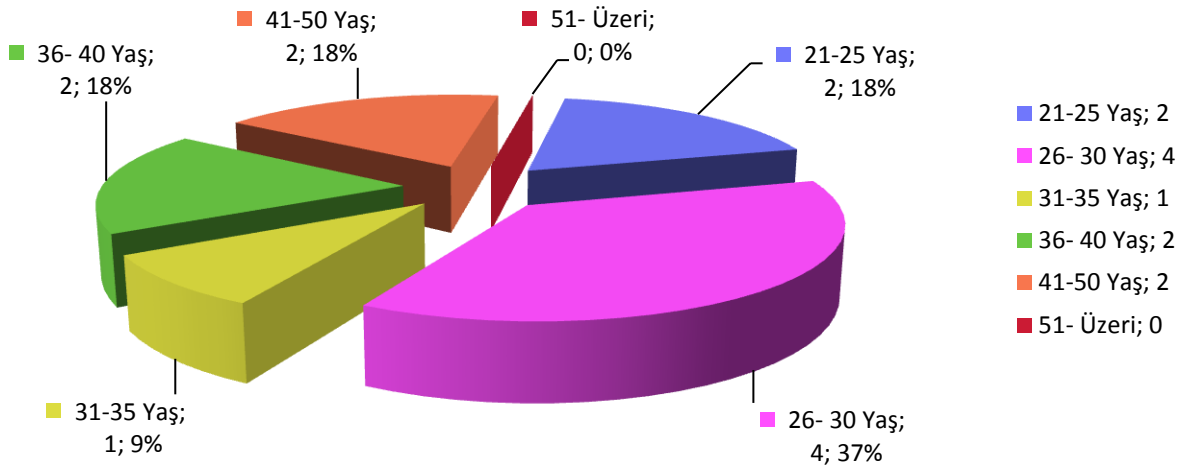


T.C.
GÜMÜŞHANE ÜNİVERSİTESİ
KELKİT AYDIN DOĞAN MESLEK YÜKSEKOKULU
2013 Mali Yılı Birim Faaliyet Raporu



2013 YILI						
İDARİ PERSONELİN YAŞ İTİBARI İLE DAĞILIMI						
	21-25 Yaş	26-30 Yaş	31-35 Yaş	36-40 Yaş	41-50 Yaş	51- Üzeri
Kişi Sayısı	2	4	1	2	2	
Yüzde	% 18	% 37	% 9	% 18	% 18	

2013 YILI İDARİ PERSONELİN YAŞ İTİBARI İLE DAĞILIMI





4.11- İşçiler

İŞÇİLER (ÇALIŞTIKLARI POZİSYONLARA GÖRE)			
	Dolu	Boş	Toplam
Sürekli İşçiler			
Vizeli Geçici İşçiler (adam/ay)			
Vizesiz işçiler (3 Aylık)			
TOPLAM			

4.12- Sürekli İşçilerin Hizmet Süreleri

SÜREKLİ İŞÇİLERİN HİZMET SÜRESİ						
	1 – 3 Yıl	4 – 6 Yıl	7 – 10 Yıl	11 – 15 Yıl	16 – 20 Yıl	21 - Üzeri
Kişi Sayısı						
Yüzde						

4.13- Sürekli İşçilerin Yaş İtibariyle Dağılımı

SÜREKLİ İŞÇİLERİN YAŞ İTİBARIYLA DAĞILIMI						
	21-25 Yaş	26-30 Yaş	31-35 Yaş	36-40 Yaş	41-50 Yaş	51- Üzeri
Kişi Sayısı						
Yüzde						



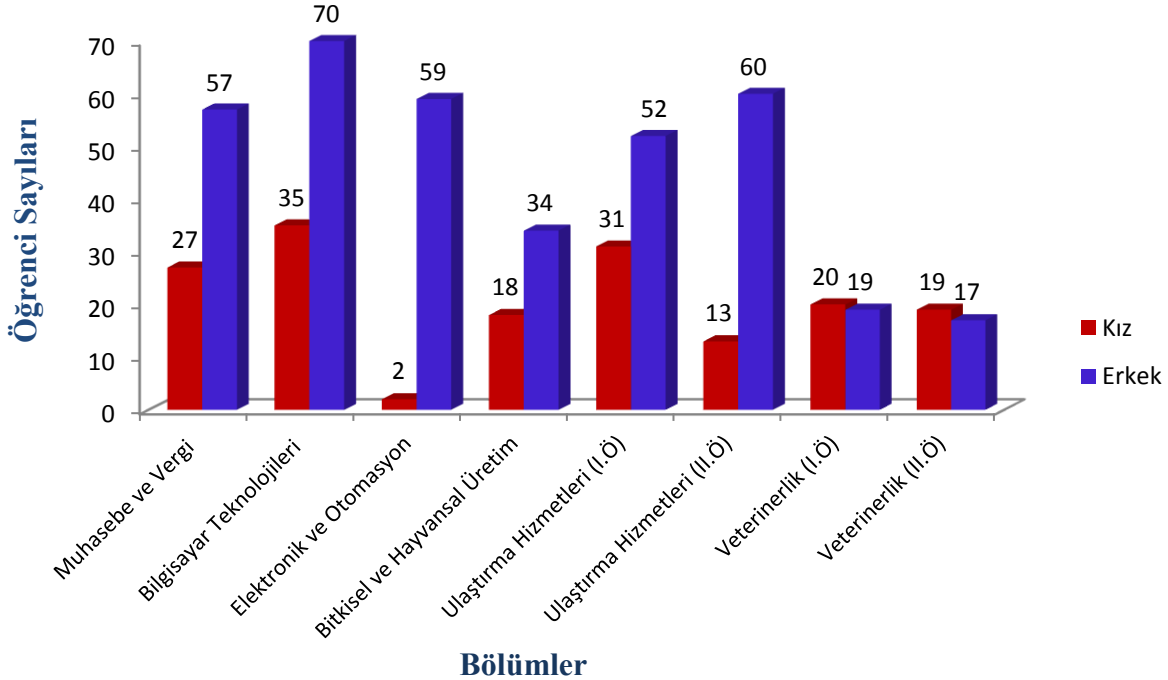
5- Sunulan Hizmetler

5.1- Eğitim Hizmetleri

5.1.1- Öğrenci Sayıları

2012 YILI ÖĞRENCİ SAYILARI (1. ve 2. SINIF)									
Birim Adı	I. Öğretim			II. Öğretim			Toplam		Genel Toplam
	E	K	Top.	E	K	Top.	E	Kız	
Muhasebe ve Vergi Bölümü	57	27	84	-	-	-	57	27	84
Bilgisayar Teknolojileri Bölümü	70	35	105	-	-	-	70	35	105
Elektronik ve Otomasyon Blm.	59	2	61	-	-	-	59	2	61
Bitkisel ve Hayvansal Ürt. Blm.	34	18	52	-	-	-	34	18	52
Ulaştırma Hizmetleri Bölümü	52	31	83	60	13	73	112	44	156
Veterinerlik Bölümü	19	20	39	17	19	36	36	39	75
TOPLAM	291	133	424	77	32	109	368	165	533

**I. ve II. ÖĞRETİM BÖLÜMLERE GÖRE
ÖĞRENCİ SAYILARI GRAFİĞİ
2012 YILI**





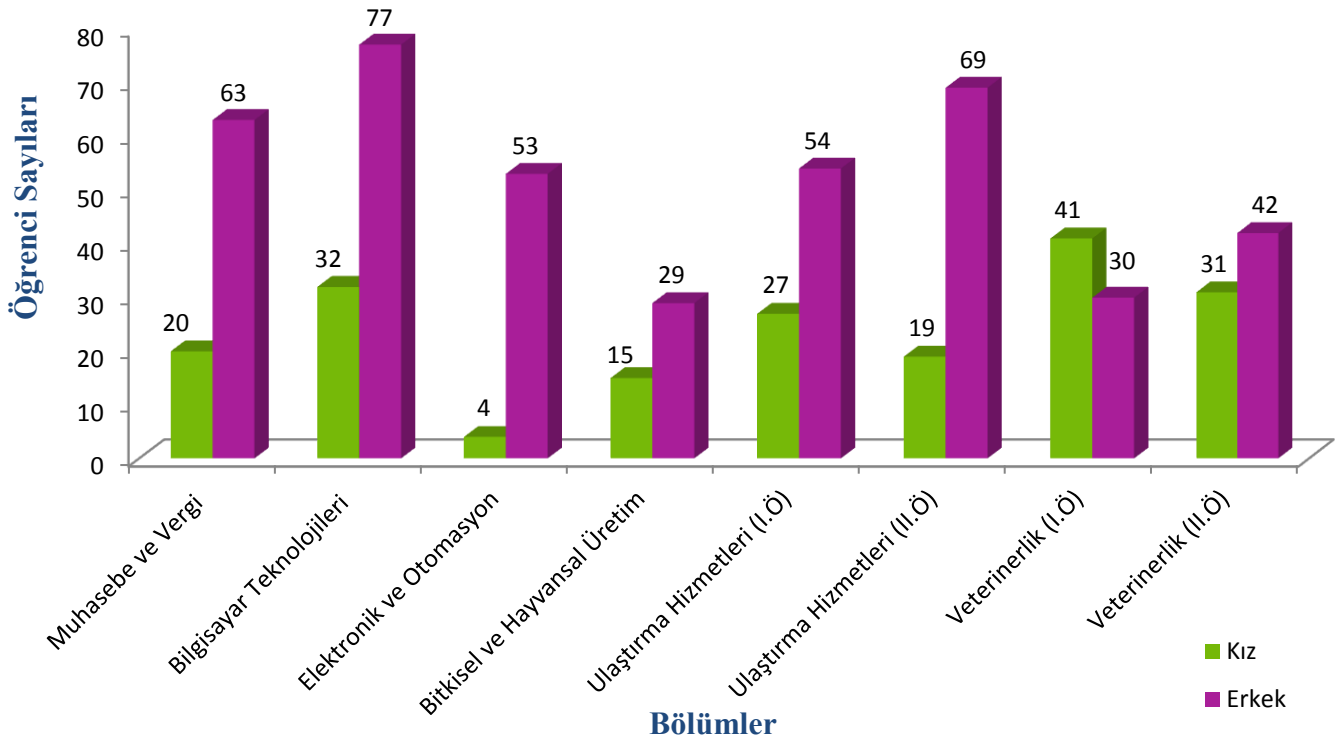
T.C.
GÜMÜŞHANE ÜNİVERSİTESİ
KELKİT AYDIN DOĞAN MESLEK YÜKSEKOKULU
2013 Mali Yılı Birim Faaliyet Raporu



2013 YILI ÖĞRENCİ SAYILARI (1. ve 2. SINIF)

Birim Adı	I. Öğretim			II. Öğretim			Toplam		Genel Toplam
	E	K	Top.	E	K	Top.	E	Kız	
Muhasebe ve Vergi Bölümü	63	20	83	-	-	-	63	20	83
Bilgisayar Teknolojileri Bölümü	77	32	109	-	-	-	77	32	109
Elektronik ve Otomasyon Blm.	53	4	57	-	-	-	53	4	57
Bitkisel ve Hayvansal Ürt. Blm.	29	15	44	-	-	-	29	15	44
Ulaştırma Hizmetleri Bölümü	54	27	81	69	19	88	123	46	169
Veterinerlik Bölümü	30	41	71	42	31	73	72	72	144
TOPLAM	306	139	445	111	50	161	417	189	606

**I. ve II. ÖĞRETİM BÖLÜMLERE GÖRE
ÖĞRENCİ SAYILARI GRAFİĞİ
2013 YILI**

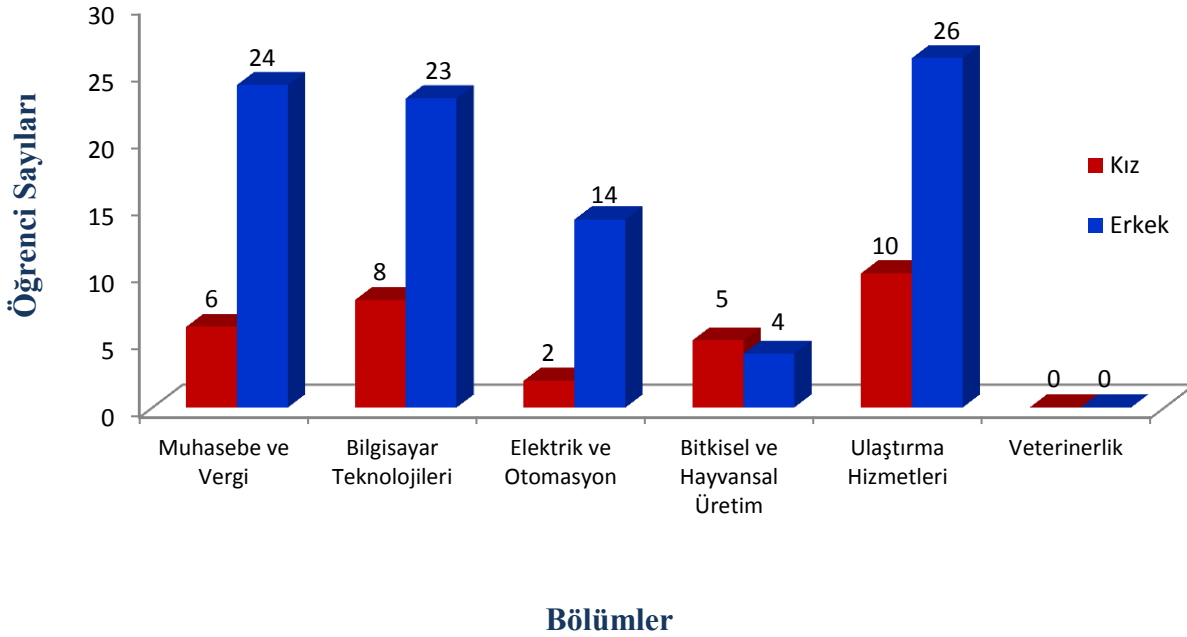




5.1.2- Yabancı Dil Hazırlık Sınıfı Öğrenci Sayıları

Yabancı Dil Eğitimi Gören Hazırlık Sınıfı Öğrenci Sayıları ve Toplam Öğrenci Sayısına Oranı								
2012 YILI								
Birim Adı	I. Öğretim			II. Öğretim			I. ve II. Öğretim Toplamı Sayı	Yüzde
	E	K	Top	E	K	Top		
Kelkit Aydın Doğan MYO								
Muhasebe ve Vergi Bölümü	24	6	30				30	% 25
Bilgisayar Teknolojileri Bölümü	23	8	31				31	% 25
Elektronik ve Otomasyon Bölümü	14	2	16				16	% 13
Bitkisel ve Hayvansal Ürt. Blm.	4	5	9				9	% 7
Ulaştırma Hizmetleri Bölümü	26	10	36				36	% 30
Veterinerlik Bölümü	—	—	—				—	—
TOPLAM	91	31	122				122	% 100

BÖLÜMLERE GÖRE YABANCI DİL HAZIRLIK EĞİTİMİ GÖREN ÖĞRENCİ SAYILARI 2012 YILI





T.C.
GÜMÜŞHANE ÜNİVERSİTESİ
KELKİT AYDIN DOĞAN MESLEK YÜKSEKOKULU
2013 Mali Yılı Birim Faaliyet Raporu

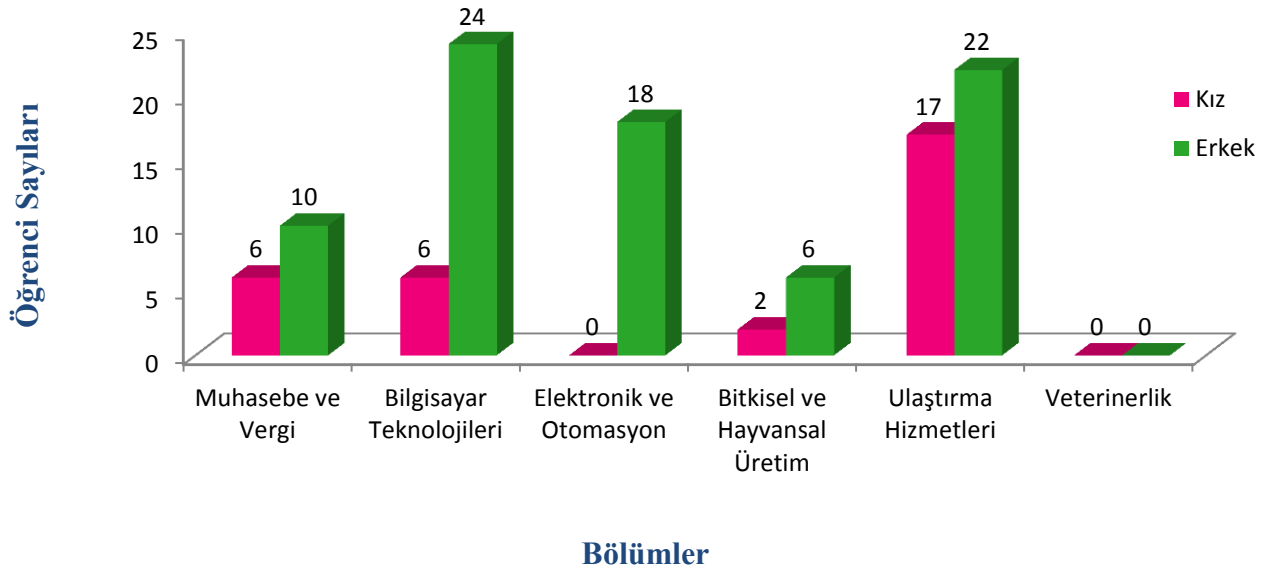


Yabancı Dil Eğitimi Gören Hazırlık Sınıfı Öğrenci Sayıları ve Toplam Öğrenci Sayısına Oranı

2013 YILI

Birim Adı	I. Öğretim			II. Öğretim			I. ve II. Öğretim Toplamı Sayı	Yüzde
	E	K	Top	E	K	Top		
Kelkit Aydın Doğan MYO								
Muhasebe ve Vergi Bölümü	10	6	16	-	-	-	16	% 15
Bilgisayar Teknolojileri Bölümü	24	6	30	-	-	-	30	% 27
Elektronik ve Otomasyon Bölümü	18	-	18	-	-	-	18	% 16
Bitkisel ve Hayvansal Ürt. Blm.	6	2	8	-	-	-	8	% 7
Ulaştırma Hizmetleri Bölümü	22	17	39	-	-	-	39	% 35
Veterinerlik Bölümü	-	-	-	-	-	-	-	-
TOPLAM	80	31	111	-	-	-	111	% 100

**BÖLÜMLERE GÖRE YABANCI DİL HAZIRLIK EĞİTİMİ GÖREN
ÖĞRENCİ SAYILARI
2013 YILI**

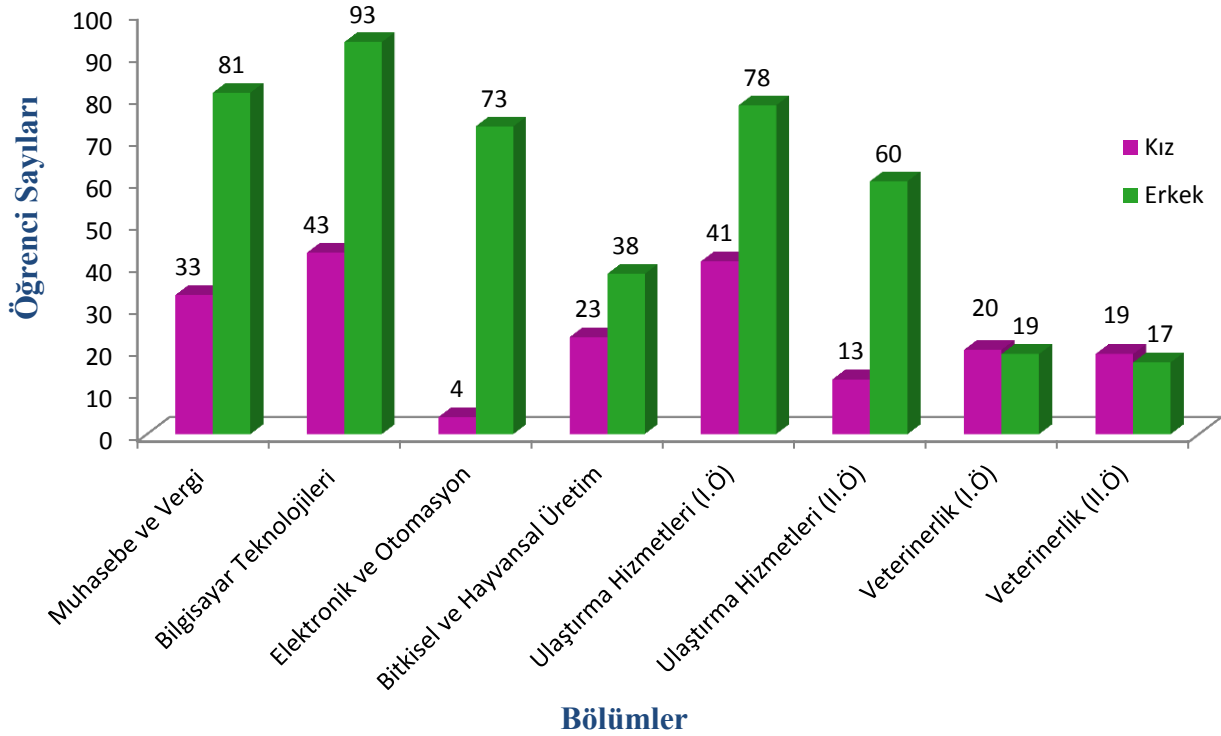




2012 Yılı Öğrenci Sayıları Toplamı

2012 YILI ÖĞRENCİ SAYILARI (Hazırlık, 1. ve 2. Sınıf)									
Birim Adı	I. Öğretim			II. Öğretim			Toplam		Genel Toplam
	E	K	Top	E	K	Top.	E	Kız	
Muhasebe ve Vergi Bölümü	81	33	114	-	-	-	81	33	114
Bilgisayar Teknolojileri Bölümü	93	43	136	-	-	-	93	43	136
Elektronik ve Otomasyon Blm.	73	4	77	-	-	-	73	4	77
Bitkisel ve Hayvansal Ürt. Blm.	38	23	61	-	-	-	38	23	61
Ulaştırma Hizmetleri Bölümü	78	41	119	60	13	73	138	54	192
Veterinerlik Bölümü	19	20	39	17	19	36	36	39	75
TOPLAM	382	164	546	77	32	109	459	196	655

I. ve II. ÖĞRETİM BÖLÜMLERİNE GÖRE TOPLAM ÖĞRENCİ SAYILARI GRAFİĞİ 2012 YILI



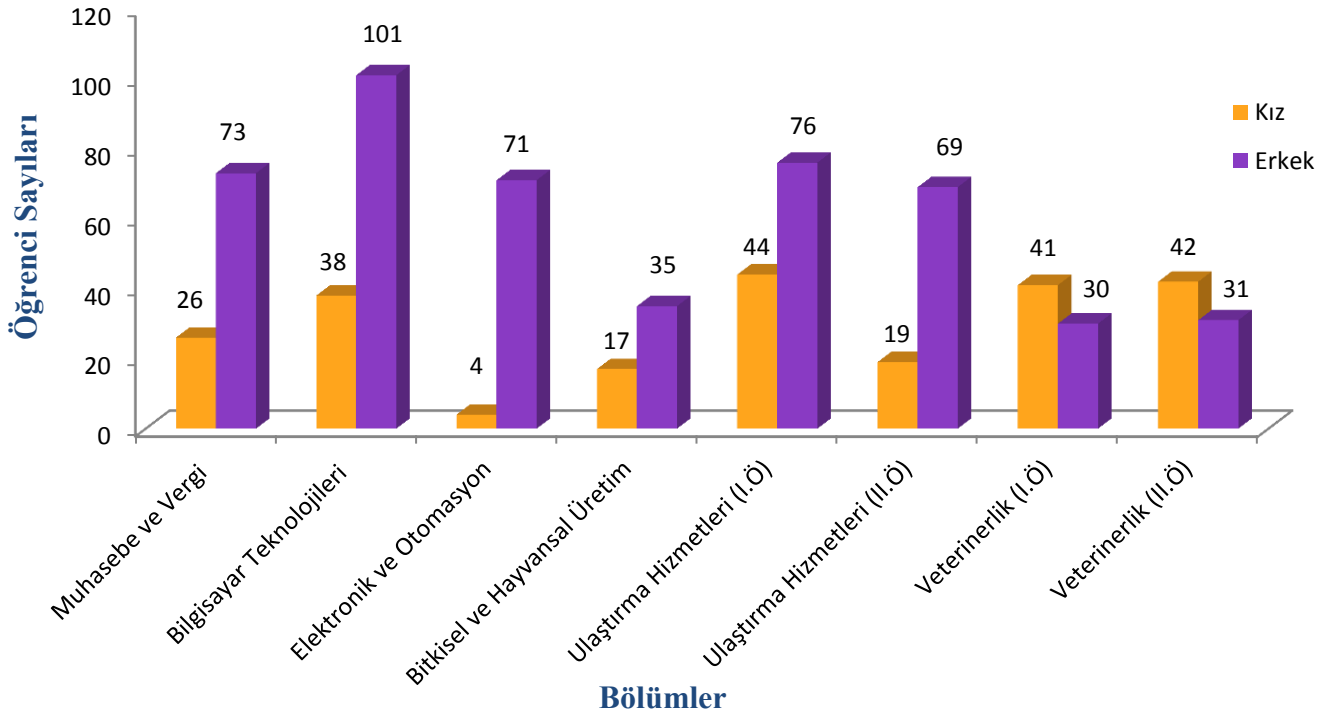


2013 Yılı Öğrenci Sayıları Toplamı

2013 YILI ÖĞRENCİ SAYILARI (Hazırlık, 1. ve 2. Sınıf)

Birim Adı	I. Öğretim			II. Öğretim			Toplam		Genel Toplam
	E	K	Top.	E	K	Top.	E	Kız	
Muhasebe ve Vergi Bölümü	73	26	99	-	-	-	73	26	99
Bilgisayar Teknolojileri Bölümü	101	38	139	-	-	-	101	38	139
Elektronik ve Otomasyon Blm.	71	4	75	-	-	-	71	4	75
Bitkisel ve Hayvansal Ürt. Blm.	35	17	52	-	-	-	35	17	52
Ulaştırma Hizmetleri Bölümü	76	44	120	69	19	88	145	63	208
Veterinerlik Bölümü	30	41	71	31	42	73	61	83	144
TOPLAM	386	170	556	100	61	161	486	231	717

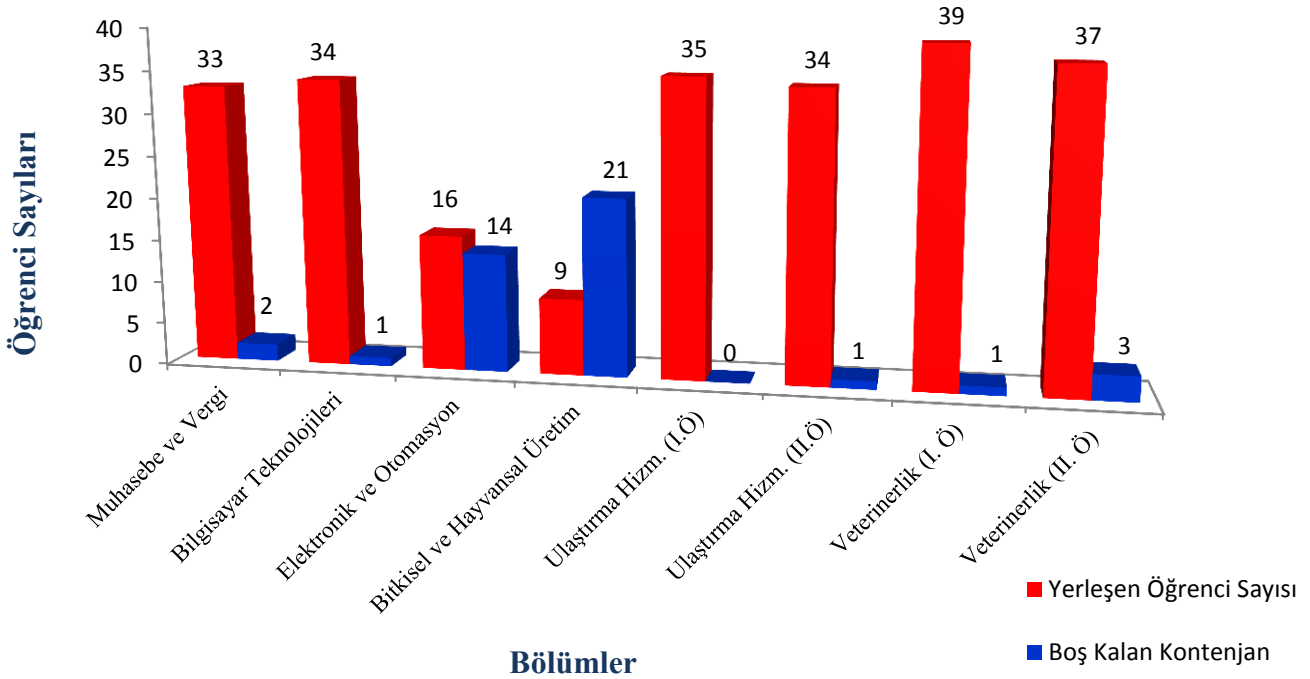
I. ve II. ÖĞRETİM BÖLÜMLERİNE GÖRE TOPLAM ÖĞRENCİ SAYILARI GRAFİĞİ 2013 YILI



5.1.3- Öğrenci Kontenjanları

ÖĞRENCİ KONTENJANLARI VE DOLULUK ORANI								
2012 YILI								
Kelkit Aydın Doğan MYO	ÖSS Kontenjanı		ÖSS Sonucu Yerleşen		Boş Kalan		Doluluk Oranı	
	I.Ö	II.Ö	I.Ö	II.Ö	I.Ö	II.Ö	I.Ö	II.Ö
Muhasebe ve Vergi Bölümü	35	-	33	-	2	-	% 94	-
Bilgisayar Teknolojileri Blm.	35	-	34	-	1	-	% 97	-
Elektronik ve Otomasyon Blm.	30	-	16	-	14	-	% 53	-
Bitkisel ve Hayvansal Ürt. Blm.	30	-	9	-	21	-	% 30	-
Ulaştırma Hizmetleri Bölümü	35	35	35	34	0	1	% 100	% 97
Veterinerlik Bölümü	40	40	39	37	1	3	% 98	% 93
TOPLAM	205	75	166	71	39	4	% 81	% 95

BÖLÜM BAZINDA ÖSS SONUCU YERLEŞEN VE BOŞ KALAN ÖĞRENCİ SAYILARI
2012 YILI

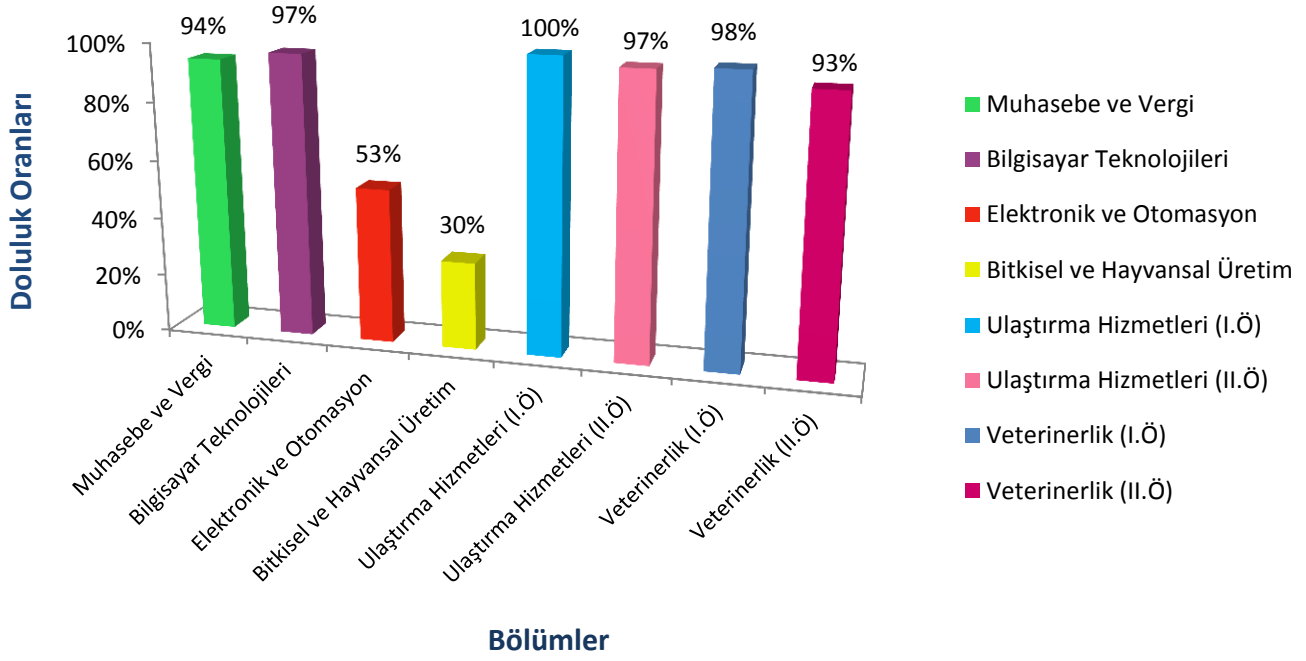




T.C.
GÜMÜŞHANE ÜNİVERSİTESİ
KELKİT AYDIN DOĞAN MESLEK YÜKSEKOKULU
2013 Mali Yılı Birim Faaliyet Raporu



KONTENJANLARIN DOLULUK ORANLARI
2012 YILI

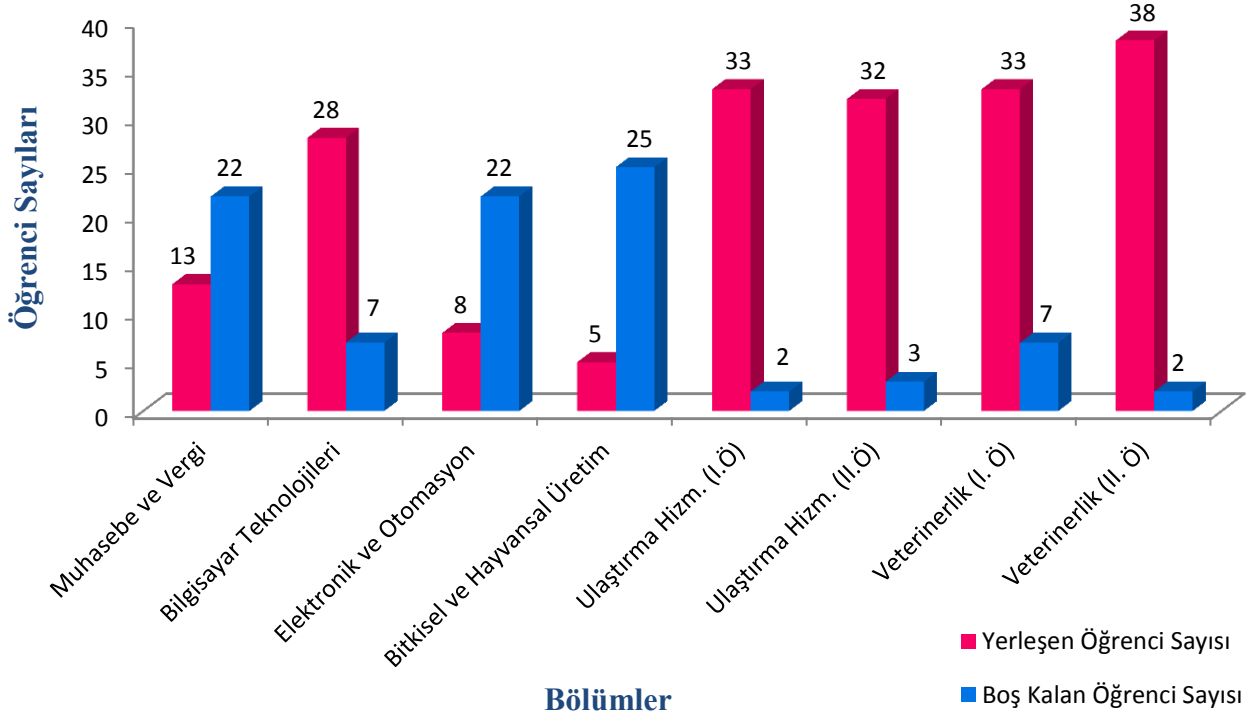


ÖĞRENCİ KONTENJANLARI VE DOLULUK ORANI
2013 YILI

Kelkit Aydın Doğan MYO	ÖSS Kontenjanı		ÖSS Sonucu Yerleşen		Boş Kalan		Doluluk Oranı	
	I.Ö	II.Ö	I.Ö	II.Ö	I.Ö	II.Ö	I.Ö	II.Ö
Muhasebe ve Vergi Bölümü	35	-	13	-	22	-	% 37	-
Bilgisayar Teknolojileri Blm.	35	-	28	-	7	-	% 80	-
Elektronik ve Otomasyon Blm.	30	-	8	-	22	-	% 27	-
Bitkisel ve Hayvansal Ürt. Blm.	30	-	5	-	25	-	% 17	-
Ulaştırma Hizmetleri Bölümü	35	35	33	32	2	3	% 94	% 91
Veterinerlik Bölümü	40	40	33	38	7	2	% 83	% 95
TOPLAM	205	75	120	70	85	5	% 59	% 93

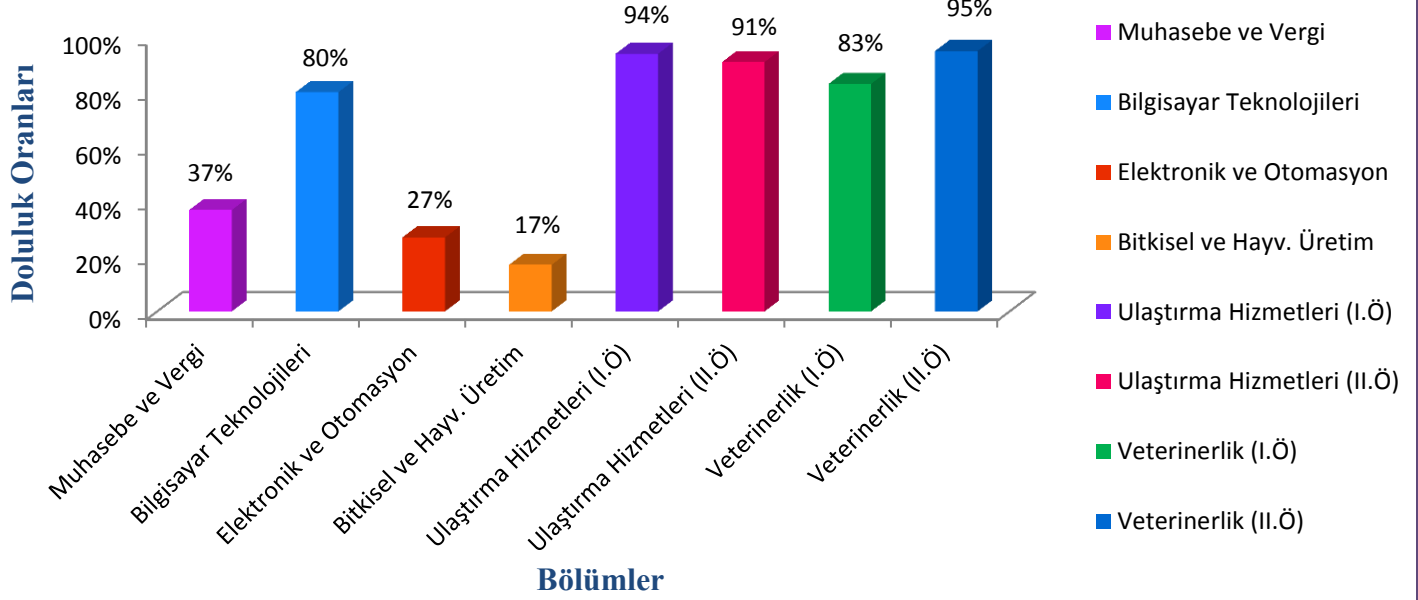


**BÖLÜM BAZINDA ÖSS SONUCU YERLEŞEN VE BOŞ KALAN
ÖĞRENCİ SAYILARI
2013 YILI**





KONTENJANLARIN DOLULUK ORANLARI 2013 YILI



5.1.4- Yüksek Lisans ve Doktora Programları

Enstitülerdeki Öğrencilerin Yüksek Lisans (Tezli/ Tezsiz) ve Doktora Programlarına Dağılımı					
Kelkit Aydın Doğan MYO	Programı	Yüksek Lisans Yapan Sayısı		Doktora Yapan Sayısı	Toplam
		Tezli	Tezsiz		
Muhasebe ve Vergi Bölümü					
Bilgisayar Teknolojileri Bölümü					
Elektronik ve Otomasyon Blm.					
Bitkisel ve Hayvansal Ürt. Blm.					
Ulaştırma Hizmetleri Bölümü					
Veterinerlik Bölümü					
TOPLAM					



5.1.5- Yabancı Uyruklu Öğrenciler

YABANCI UYRUKLU ÖĞRENCİLERİN SAYISI VE BÖLÜMLERİ			
Kelkit Aydın Doğan MYO	Bölümü		
	Kadın	Erkek	Toplam
Muhasebe ve Vergi Bölümü	1	0	1
Bilgisayar Teknolojileri Bölümü			
Elektronik ve Otomasyon Bölümü			
Bitkisel ve Hayvansal Ürt. Blm.			
Ulaştırma Hizmetleri Bölümü			
Veterinerlik Bölümü			
TOPLAM	1	0	1

5.2- Sağlık Hizmetleri

	YATAK SAYISI	HASTA SAYISI	TETKİK SAYISI
ACİL SERVİS HİZMETLERİ			
YOĞUN BAKIM			
KLİNİK			
AMELİYAT SAYISI			
POLİKLİNİK HASTASI SAYISI			
LABORATUAR HİZMETLERİ			
RADYOLOJİ ÜNİTESİ HİZMETLERİ			
NÜKLEER TIP BÖLÜMÜNDE VERİLEN HİZMETLER			
MEDİKO SOSYAL POLİKLİNİK HASTA SAYISI			



5.3-İdari Hizmetler

✓ 2013 yılı içerisinde **884 gelen evrak**, buna karşılık **930 giden evrak** işlemi yapılmıştır. Yıl içerisinde birimimizde Genel İdari Hizmetler sınıfında bir Bilgisayar İşletmeni, bir Memur; Teknik Hizmetler sınıfında ise iki Organik Tarım Teknikeri istihdam edilmiştir.

2013 Yılı içerisinde planlanan ve gerçekleştirilen hizmetler aşağıda belirtilmiştir:

✓ Öğretim elemanlarının bilimsel etkinliklere ve idari personelin düzenlenen muhtelif toplantı, eğitim ve seminerlere katılımları konusunda gösterilen teşvik ve destekle beraber 03.3.1.01 Yurt İçi Geçici Görev Yollukları kaleminden akademik ve idari personele 34 görevlendirme için **5.363,73 TL** ödeme,

✓ Yıl içerisinde 2547 sayılı Yükseköğretim Kanununun 36. maddesine göre Gümüşhane Üniversitesinden Yüksekokulumuza ders vermekle görevlendirilen öğretim elemanlarına 03.3.1.01 Yurt İçi Geçici Görev Yollukları kaleminden **4.133,36 TL** ödeme,

✓ Yıl içerisinde istihdam edilen bir bilgisayar işletmeni, bir memur ve iki teknikerin Gümüşhane Üniversitesinde düzenlenen Aday Memurların Temel ve Hazırlayıcı Eğitim programlarına katılımları sağlanarak 03.3.1.01 Yurt İçi Geçici Görev Yollukları kaleminden **2.802,50 TL** ödeme,

✓ “*Öğretim Üyesi Dışındaki Öğretim Elemanları Kadrolarına Naklen veya Açıkta Yapılacak Atamalarda Uygulanacak Merkezi Sınav ile Giriş Sınavlarına İlişkin Usul ve Esaslar Hakkında Yönetmeliğe*” göre yapılan naklen ataması yapılan bir akademik personelimize 03.3.2.01 Yurt İçi Sürekli Görev Yollukları kaleminden **3.406,55 TL** ödeme yapılmıştır.

✓ 2013 yılında örgün öğretimde görevlendirilen akademik personele 2.707 saat karşılığında **46.110,89 TL** ek ders ücret ödemesi,

✓ 2013 yılında ikinci öğretimde görevlendirilen akademik personele 2012 yılı Ekim, Kasım ve Aralık ek ders ücretlerinin 2013 bütçe yılında ödenmesi ile birlikte; 2013 yılı içerisinde **49.566,61 TL** ek ders ücret ödemesi,

✓ 2013 yılında 2547 sayılı Yükseköğretim Kanununun 31. maddesi gereği ders saat ücreti karşılığı görevlendirilen 2 personele 339 saat karşılığında 01.4.1.90 bütçe kaleminden **2.604,69 TL** ek ders ücret ödemesi yapılmıştır.

✓ 2012 yılı Aralık ayı ek mesai ödemesi 2013 yılı bütçesinden karşılanarak ikinci öğretimde görevli bir akademik ve altı idari personele 287 saat karşılığında **1.162,35 TL** ek mesai ödemesi yapılmıştır.



5.4-Diğer Hizmetler

.....

6- Yönetim ve İç Kontrol Sistemi

Yüksekokul yönetim örgütü ve kurulları Kanun ve Kanun Hükmünde Kararnameler ile tanımlanmıştır. Yüksekokul yönetim örgütü, Müdür, Müdür Yardımcıları, Yüksekokul Kurulu, Yüksekokul Yönetim Kurulu, Bölüm Başkanları, Bölüm Kurulu ve Yüksekokul Sekreterinden oluşmaktadır. Teşkilatlanma ve görevler, “**Yetki, Görev ve Sorumluluklar**” başlığı altında daha geniş anlatılmıştır.

5018 sayılı Kamu Mali Yönetimi ve Kontrol Kanunu, stratejik plan hazırlama, performans esaslı bütçe düzenleme, üst yönetim, harcama yetkilisi, muhasebe uygulamaları, iç kontrol, iç denetim konularında kurumlara, yöneticilere ve tüm çalışanlara önemli sorumluluklar yüklemiştir. Kanun, özellikle bütün kurumlar ve bunlara bağlı birimlerde makul güvence sağlayan, sadece mali işlemlerle sınırlı olmayan, idarenin bütün faaliyetlerini kapsayan, sürekli tekrarlanan ve güncellenen, riskleri olan, alınan kararları, düzenlemeleri, yapılan işlemleri ve kontrolleri kapsayan, tüm yöneticiler ve çalışanların katıldığı, herkes tarafından benimsenmesi ve doğru anlaşılması gereken, sorumluları hesap verebilir kılan, Şeffaf, raporlama esasına dayanan, faaliyetlerinin sonuçlarını toplumla paylaşan bir iç kontrol sisteminin kurulmasını, doğru işletilmesini ve denetlenmesini emretmektedir.

Kamu Mali Yönetimi ve Kontrol Kanunu ve bu Kanunun 55. maddesi ile düzenlenen iç Kontrol Sisteminin temel amacı, kamu kaynaklarının “**ekonomik**”, “**verimli**” ve “**etkin**” kullanılmasını sağlamaktır.

Kamu mali kontrol kanununun 55. Maddesine iç kontrol sisteminin anlaşılması benimsenmesi ve kaynakların etkin ve verimli kullanılması amacıyla İç Kontrolle ilgili personelimize 16 eğitim semineri verilmiştir.

D- Diğer Hususlar

Bulunmamaktadır.

II- AMAÇ ve HEDEFLER

1. Eğitim - öğretimde kaliteyi yükseltmek,
2. Teknolojik altyapı ve donanımını geliştirmek,
3. Öğrencilerimizin KPSS ve DGS sınavlarındaki başarılarını artırmak,
4. Bilimsel araştırma ve yayınların sayısını ve niteliğini artırmak,
5. Üniversite içinde ve dışındaki akademik birimler arasında iletişim ve etkileşimin artırılması için toplantı, bilgilendirme, duyuru (web ortamı) vb. düzenlemelere süreklilik kazandırılması,
6. Bölgenin ve ülkenin ihtiyaç duyduğu yetişmiş ara eleman ihtiyacını karşılamada sürekliliği sağlamak,
7. Yüksekokulumuzun kurumsallaşmasını gerçekleştirmek ve kurumsal gelişimine katkıda bulunabilecek etkinlik ve düzenlemeler yapmak,



8. Paydaşlarımızla ilişkileri güçlendirmek,

A. İdarenin Amaç ve Hedefleri

Stratejik Planımızda yer alan amaç ve hedeflerin 2012 yılı içerisinde gerçekleştirilen kısmı ve süreç içerisinde devam eden ulaşılabilir hedefler aşağıda belirtilmiştir.

STRATEJİK AMAÇLAR	STRATEJİK HEDEFLER
Eğitim - öğretimde kaliteyi yükseltmek.	Eğitim - öğretimde kaliteyi yükseltmek
	Stratejik Plan sürecinde öğretim elemanlarının sayısını ve niteliğini artırmak.
	Öğrencilerin stajlarını bilgi elde edebilecekleri kurumsallaşmış işletmelerde yapmalarını sağlamak,
Bilimsel araştırma ve yayınların sayısını ve niteliğini artırmak.	Öğretim elemanlarının ulusal hakemli dergide yılda en az bir makale ve bir ulusal kongrede bir bildiri sunması,
	2014 yılı sonuna kadar güncel olan 3 yeni programın açılması,
	Yüksekokulumuz tarafından akademik ve idari personelin motive edici uygulamaların yapılması (hediye, ödül, teşekkür belgesi vb.)

B. Temel Politikalar ve Öncelikler

- ✓ Türkiye Cumhuriyetinin temel değerlerine bağlı olmak,
- ✓ Şeffaf ve açık olmak,
- ✓ Adil olmak,
- ✓ Mali disiplin içerisinde saydamlık yapısına sahip olmak,
- ✓ İnsan haklarına saygı göstermek, hukukun üstünlüğünü gözetmek,
- ✓ Ulusallıkla evrenselliği birlikte düşünmek,
- ✓ Eğitimde kaliteyi gözetmek, toplam kalite yönetimi anlayışını benimsemek,
- ✓ Akademik liyakat ve başarıya önem vermek,
- ✓ Gelişime ve yenilikçiliğe açık olmak, araştırmacılığı teşvik etmek,
- ✓ Verimliliği ve üretkenliği teşvik etmek,
- ✓ Bilimin önderliğine inanmak,
- ✓ Toplum yararına olan her türlü işbirliğine açık olmak,
- ✓ Ekip ruhunu benimsemek,
- ✓ Etik anlayışı sahip olmak,
- ✓ Çevre, kültür ve sanata duyarlı olmaktır.



C. Diğer Hususlar

Bulunmamaktadır.

III- FAALİYETLERE İLİŞKİN BİLGİ VE DEĞERLENDİRMELER

İdarenin 2013 yılı amaç ve hedefleri doğrultusunda yapılan faaliyetler ve harcamalara ilişkin mali veriler tabloda ayrıntılı olarak verilmiştir.

A) Mali Bilgiler

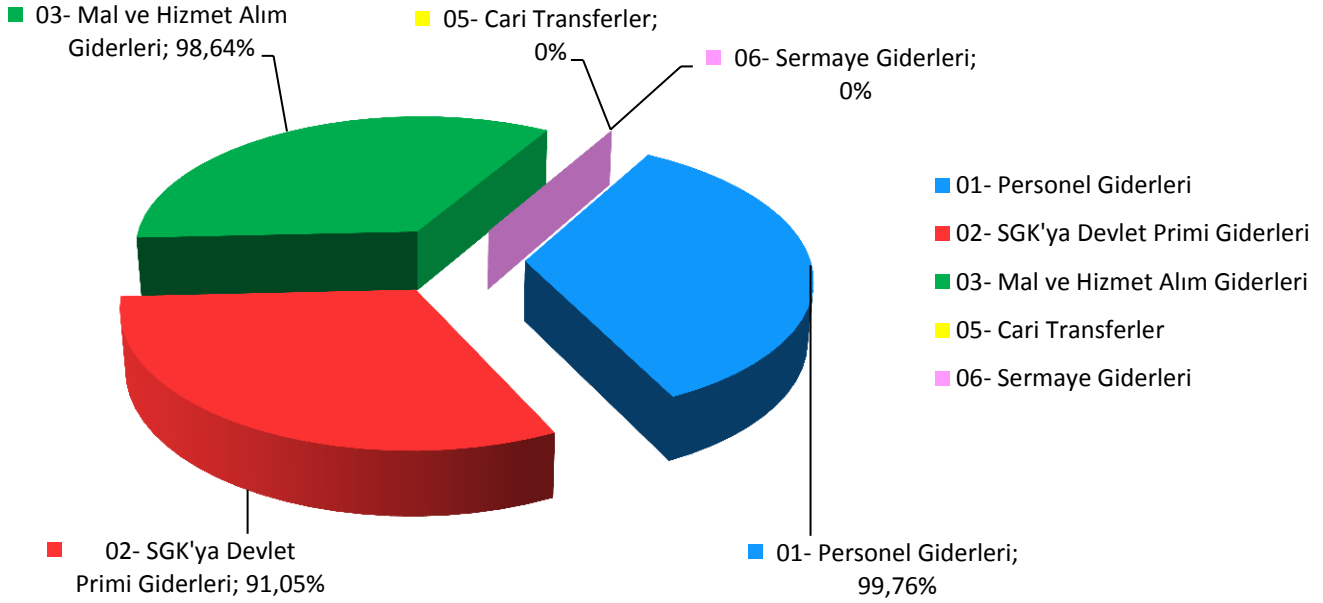
1- Bütçe Uygulama Sonuçları

BAŞLANGIÇ ÖDENEĞİ	2013 BÜTÇE BAŞLANGIÇ ÖDENEĞİ	2013 GERÇEKLEŞM E TOPLAMI	GERÇEK. ORANI
	TL	TL	%
01-PERSONEL GİDERLERİ	1.013.000,00	1.010.604,69	% 99,76
01.1-MEMURLAR	1.008.000,00	1.008.000,00	% 100
01.4-GEÇİCİ PERSONEL	5.000,00	2.604,69	% 52,09
02-SOSYAL GÜVENLİK KURUMLARINA DEVLET PRİMİ GİDERLERİ	155.800,00	141.858,33	% 91,05
02.1- MEMURLAR	155.000,00	141.202,67	% 91,10
02.4- GEÇİCİ PERSONEL	800,00	655,66	% 81,96
03-MAL VE HİZMET ALIM GİDERLERİ	143.100,00	141.159,64	% 98,64
09.4.1.00 (Eğitim Hizmetleri)	143.100,00	141.159,64	% 98,64
05-CARİ TRANSFERLER	0	0	% 0
06-SERMAYE GİDERLERİ	0	0	% 0

1.1-Bütçe Giderleri

a) Başlangıç Ödeneği

2013 BÜTÇE BAŞLANGIÇ ÖDENEKLERİNİN GERÇEKLEŞME ORANLARI





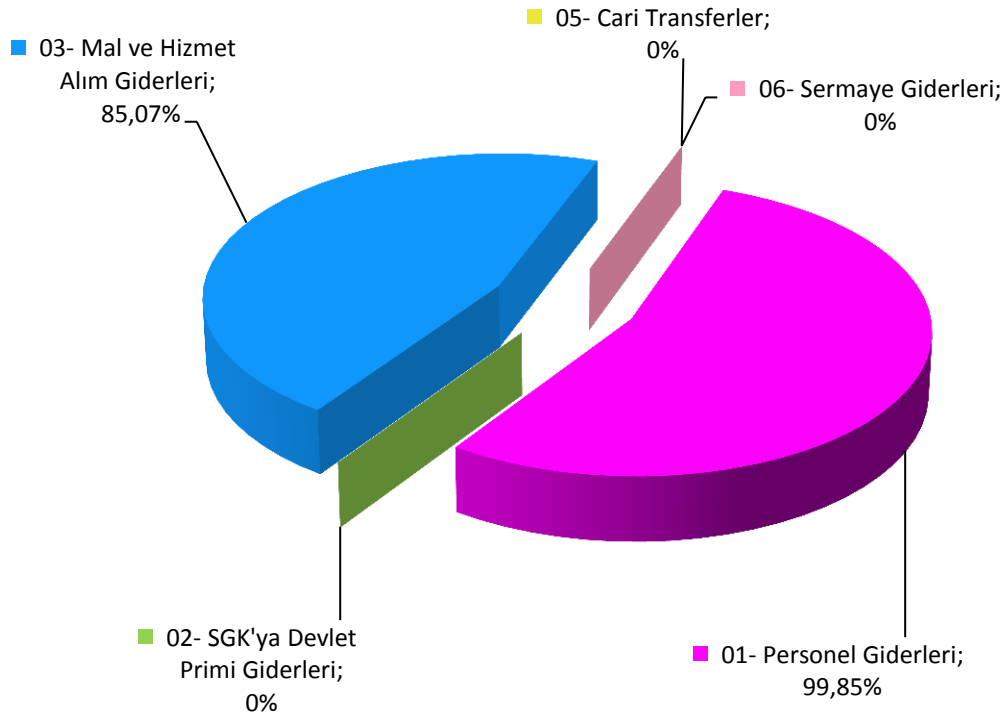
T.C.
GÜMÜŞHANE ÜNİVERSİTESİ
KELKİT AYDIN DOĞAN MESLEK YÜKSEKOKULU
2013 Mali Yılı Birim Faaliyet Raporu



b) Yıl İçerisinde Eklenen Ödenek

YIL İÇİNDE EKLENEN ÖDENEK	2013 BÜTÇE EKLENEN ÖDENEK	2013 GERÇEKLEŞME TOPLAMI	GERÇEK. ORANI
	TL	TL	%
01-PERSONEL GİDERLERİ	4.900,00	4.892,59	% 99,85
01.1-MEMURLAR	4.900,00	4.892,59	%99,85
02-SOSYAL GÜVENLİK KURUMLARINA DEVLET PRİMİ GİDERLERİ	0	0	% 0
02.1-MEMURLAR	0	0	% 0
03-MAL VE HİZMET ALIM GİDERLERİ	107.250,00	91.238,88	% 85,07
09.4.1.00 (Eğitim Hizmetleri)	89.750,00	73.833,58	% 82,27
01.3.9.06 (Genel Kamu Hizmetleri)	17.500,00	17.405,30	% 99,46
05-CARİ TRANSFERLER	0	0	% 0
06-SERMAYE GİDERLERİ	0	0	% 0

2013 YIL İÇİNDE EKLENEN ÖDENEKLERİN GERÇEKLEŞME ORANLARI



- 01- Personel Giderleri
- 02- SGK'ya Devlet Primi Giderleri
- 03- Mal ve Hizmet Alım Giderleri
- 05- Cari Transferler
- 06- Sermaye Giderleri



T.C.
GÜMÜŞHANE ÜNİVERSİTESİ
KELKİT AYDIN DOĞAN MESLEK YÜKSEKOKULU
2013 Mali Yılı Birim Faaliyet Raporu

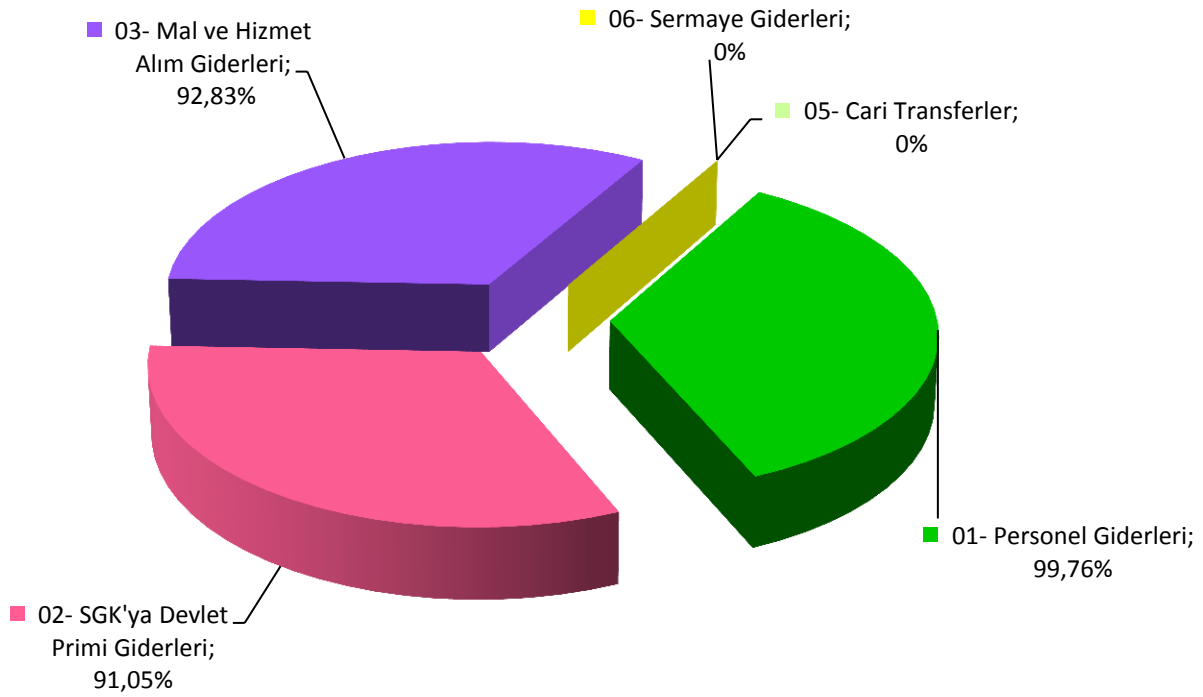


2013 YILI TOPLAM HAZİNE YARDIMI

TOPLAM ÖDENEK	2013 BÜTÇE ÖDENEĞİ	2013 GERÇEKLEŞM E TOPLAMI	GERÇEK. ORANI
	TL	TL	%
01-PERSONEL GİDERLERİ	1.017.900,00	1.015.497,28	% 99,76
01.1-MEMURLAR	1.012.900,00	1.012.892,59	% 99,99
01.4-GEÇİCİ PERSONEL	5.000,00	2.604,69	% 52,09
02-SOSYAL GÜVENLİK KURUMLARINA DEVLET PRİMİ GİDERLERİ	155.800,00	141.858,33	% 91,05
02.1-MEMURLAR	155.000,00	141.202,67	% 91,10
01.4-GEÇİCİ PERSONEL	800,00	655,66	% 81,96
03-MAL VE HİZMET ALIM GİDERLERİ	250.350,00	232.398,52	% 92,83
09.4.1.00 (Eğitim Hizmetleri)	232.850,00	214.993,22	% 92,33
01.3.9.06 (Genel Kamu Hizmetleri)	17.500,00	17.405,30	% 99,46
05-CARİ TRANSFERLER	0	0	% 0
06-SERMAYE GİDERLERİ	0	0	% 0



2013 YILI TOPLAM ÖDENEĞİN GERÇEKLEŞME ORANLARI



- 01- Personel Giderleri
- 02- SGK'ya Devlet Primi Giderleri
- 03- Mal ve Hizmet Alım Giderleri
- 05- Cari Transferler
- 06- Sermaye Giderleri



T.C.
GÜMÜŞHANE ÜNİVERSİTESİ
KELKİT AYDIN DOĞAN MESLEK YÜKSEKOKULU
2013 Mali Yılı Birim Faaliyet Raporu



2- Temel Mali Tablolara İlişkin Açıklamalar

3.2- TÜKETİME YÖNELİK MAL VE MALZEME ALIMLARI (09.4.1.00)						
Eko. Kod	BÜTÇE KODU	TARİH	CİNSİ	FİRMA	TUTARI	
03.2	03.2.1.01	30.05.2013	Kırtasiye Alımları	Atalay Bilgisayar	464,91	
	03.2.1.01	15.07.2013	Kırtasiye Alımları	Ümit Ofset Matbaacılık	2.660,90	
	03.2.1.01	09.12.2013	Kırtasiye Alımları	Kerami AKAN	994,96	
	TOPLAM (03.2.1.01) Kırtasiye Alımları					4.120,77
	03.2.1.90	30.05.2013	Diğer Kırts. ve Büro Malz.	Atalay Bilgisayar	155,10	
	TOPLAM (03.2.1.90) Diğer Kırts. ve Büro Malz. Alımları					155,10
	03.2.2.01	Su Alımları		Kelkit Belediye Başk.		1.452,01
	TOPLAM (03.2.2.01) Su Alımları					1.452,01
	03.2.2.02	07.10.2013	Temizlik Malz. Alımları	M. Selim SEZEN	2.065,36	
	03.2.2.02	12.12.2013	Temizlik Malz. Alımları	M. Selim SEZEN	1.983,46	
	TOPLAM (03.2.2.02) Temizlik Malz. Alımları					4.048,82
	03.2.3.01	11.02.2013	Yakacak Alımları	Samioğlu Kömür İnş.	13.688,00	
	TOPLAM (03.2.3.01) Yakacak Alımları					13.688,00
	03.2.3.02	20.06.2013	Akaryakıt ve Yağ Alımları	Hrikler Tic.ve San.	3.712,84	
	TOPLAM (03.2.3.02) Akaryakıt ve Yağ Alımları					3.712,84
	03.2.3.03	Elektrik Alımları		Çoruh EDAŞ		55.393,53
	TOPLAM (03.2.3.03) Elektrik Alımları					55.393,53
	03.2.5.02	15.07.2013	Spor Malzemeleri Alımları	Ümit Ofset Matbaacılık	708,00	
	TOPLAM (03.2.5.02) Spor Malz. Alımları					708,00
	03.2.6.01	07.03.2013	Lab. Malz. ile Kimyevi.	Yıldırım Elektronik	1.904,87	
	TOPLAM (03.2.6.01) Lab. Malz. İle Kimyevi ve Temr. Malz. Alımları					1.904,87
	03.2.6.90	16.04.2013	Diğer Özel Malz. Alımları	Doğan Tic.(Muammer D.)	9.348,36	
	03.2.6.90	02.07.2013	Diğer Özel Malz. Alımları	Açı Reklam (S. KÖKSAL)	10.642,44	



T.C.
GÜMÜŞHANE ÜNİVERSİTESİ
KELKİT AYDIN DOĞAN MESLEK YÜKSEKOKULU
2013 Mali Yılı Birim Faaliyet Raporu



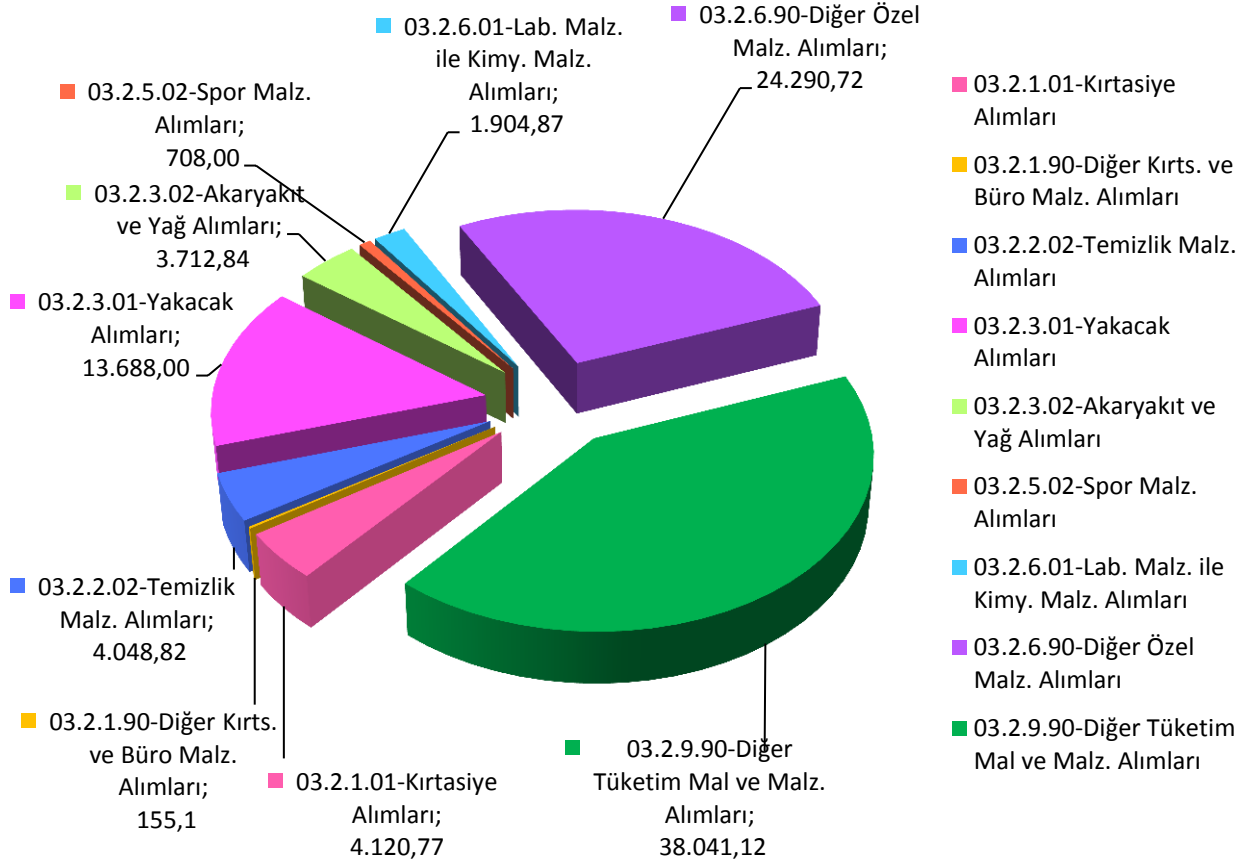
03.2.6.90	19.07.2013	Diğer Özel Malz. Alımları	Kuzey Reklam	4.299,92
TOPLAM (03.2.6.90) Diğer Özel Malz. Alımları				24.290,72
03.2.9.90	07.03.2013	Diğer Tüketim Mal ve Malz.	Yıldırım Elektronik	156,94
03.2.9.90	22.03.2013	Diğer Tüketim Mal ve Malz.	Çetin DEMİREL	1.500,02
03.2.9.90	16.04.2013	Diğer Tüketim Mal ve Malz.	Doğan Tic.(Muammer D.)	432,18
03.2.9.90	30.05.2013	Diğer Tüketim Mal ve Malz.	Atalay Bilgisayar	110,00
03.2.9.90	02.12.2013	Diğer Tüketim Mal ve Malz.	Köksal YİĞİT	1.043,90
03.2.9.90	04.12.2013	Diğer Tüketim Mal ve Malz.	Şerafettin S. İŞILDAR	17.410,07
03.2.9.90	23.12.2013	Diğer Tüketim Mal ve Malz.	Muammer DOĞAN	17.388,01
TOPLAM (03.2.9.90) Diğer Tüketim Mal ve Malz. Alımları				38.041,12
TOPLAM (03.2) (09.4.1.00)				147.515,78

**03.2 TÜKETİME YÖNELİK MAL VE MALZEME ALIMLARI
DOĞRUDAN TEMİN (22-D)
09.4.1.00**

Eko. Kod	BÜTÇE K.	CİNSİ	TUTARI
03.2	03.2.1.01	Kırtasiye Alımları	4.120,77
	03.2.1.90	Diğer Kırtasiye ve Büro Malzemesi Alımları	155,10
	03.2.2.02	Temizlik Malzemesi Alımları	4.048,82
	03.2.3.01	Yakacak Alımları	13.688,00
	03.2.3.02	Akaryakıt ve Yağ Alımları	3.712,84
	03.2.5.02	Spor Malzemesi Alımları	708,00
	03.2.6.01	Laboratuar Malz. ile Kimyevi ve Temr. Malz. Alımları	1.904,87
	03.2.6.90	Diğer Özel Malzeme Alımları	24.290,72
	03.2.9.90	Diğer Tüketim Mal ve Malzeme Alımları	38.041,12
	TOPLAM (03.2) Doğrudan Temin (22-d)		



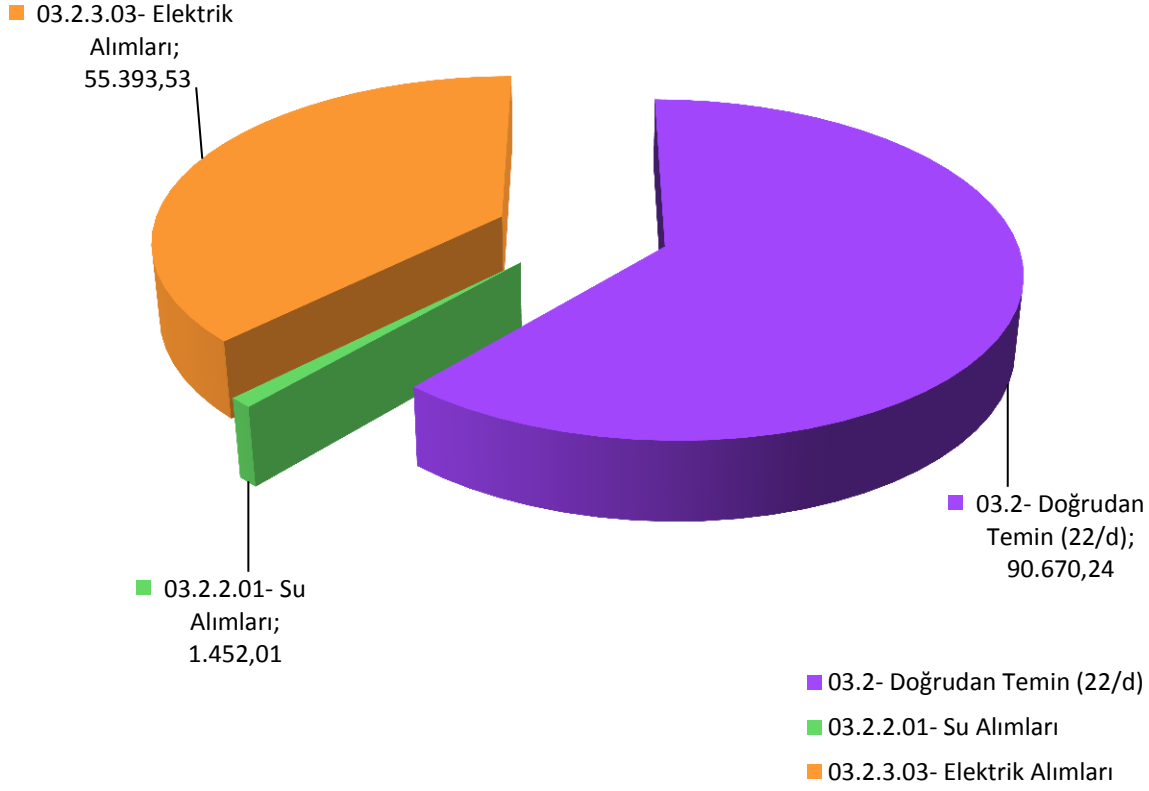
03.2- TÜKETİME YÖNELİK MAL VE MALZEME ALIMLARI DOĞRUDAN TEMİN (22-d) KALEMLERİ



03.2 TÜKETİME YÖNELİK MAL VE MALZEME ALIMLARI			
09.4.1.00			
Eko. Kod	BÜTÇE K.	CİNSİ	TUTARI
03.2	03.2	Doğrudan Temin (22/d)	90.670,24
	03.2.2.01	Su Alımları	1.452,01
	03.2.3.03	Elektrik Alımları	55.393,53
	TOPLAM (03.2)		



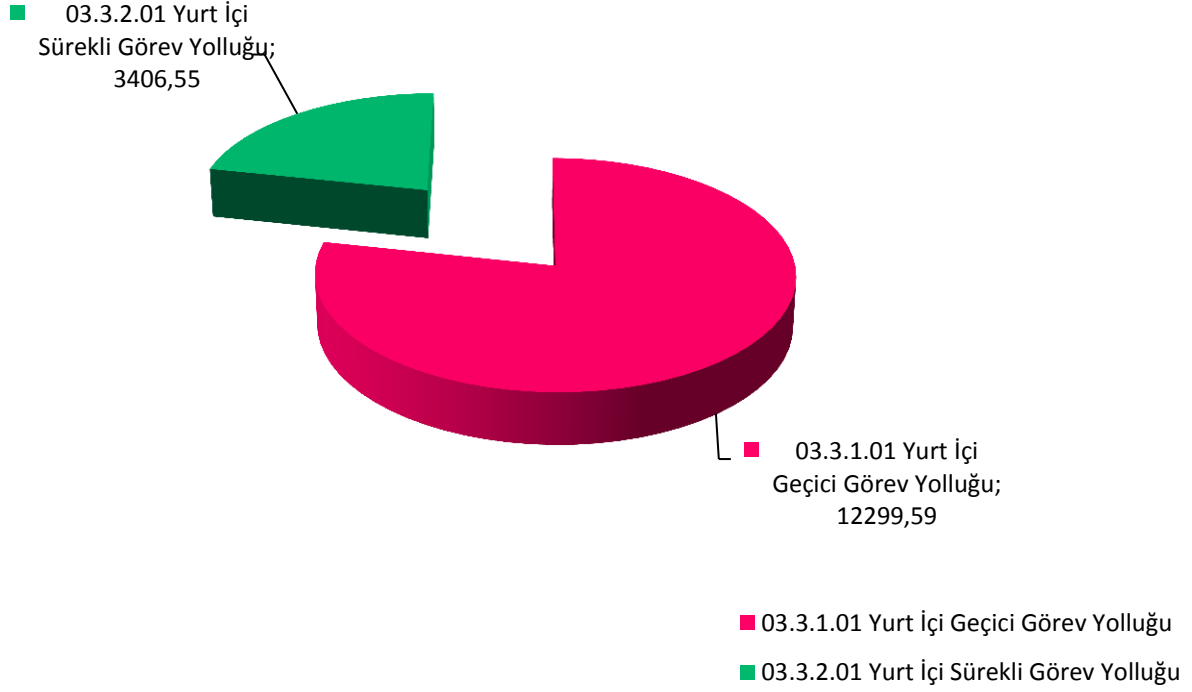
03.2- TÜKETİME YÖNELİK MAL VE MALZEME ALIMLARININ ALT KODLARA GÖRE DAĞILIMI



03.3 YURT İÇİ GEÇİCİ VE SÜREKLİ GÖREV YOLLUKLARI				
Eko. Kod	BÜTÇE K.	CİNSİ	ÖDEME DÖNEM ARALIĞI	TUTARI
03.3	03.3.1.01	Yurtiçi Geçici Görev Yolluğu	Ocak-Aralık 2013	12.299,59
	03.3.2.01	Yurtiçi Sürekli Görev Yolluğu	Ocak-Aralık 2013	3.406,55
	TOPLAM (03.3)			15.706,14



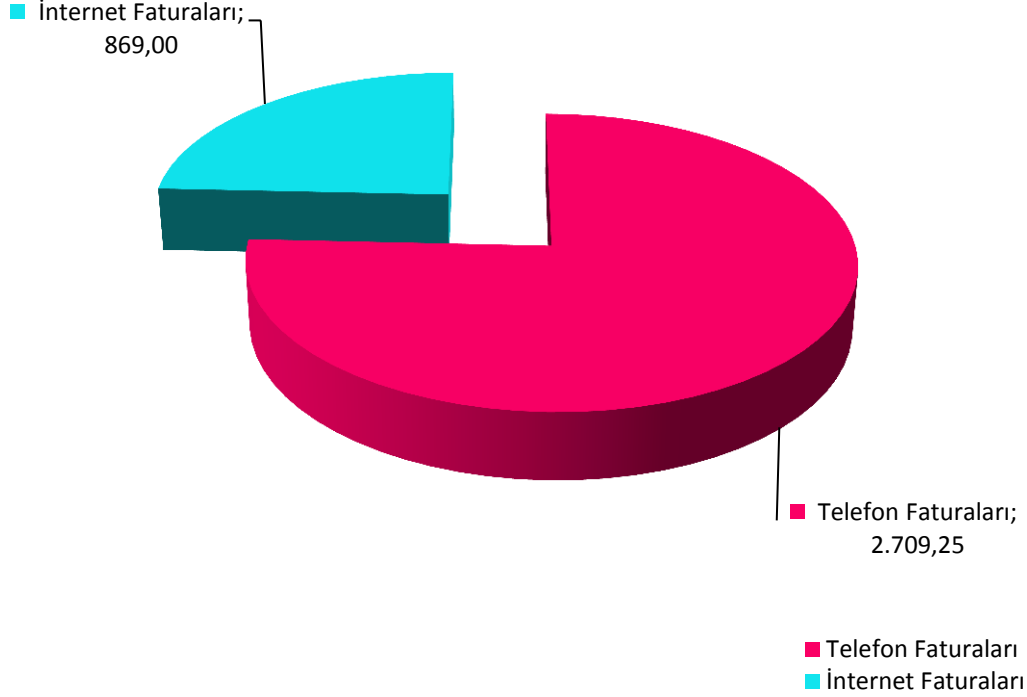
03.3- YURT İÇİ YOLLUKLARIN ALT KODLARA GÖRE DAĞILIMI



03.5 HİZMET ALIMLARI				
Eko. Kod	BÜTÇE K.	CİNSİ	FİRMA	TUTARI
03.5	03.5.2.02	Telefon Faturası Ödeme	Türk Telekom İl Müdürlüğü	2.709,25
	03.5.2.02	İnternet Faturası Ödeme	TTNet A.Ş.	869,00
	TOPLAM (03.5)			3.578,25



03.5- HİZMET ALIMLARININ ALT KODLARA GÖRE DAĞILIMI



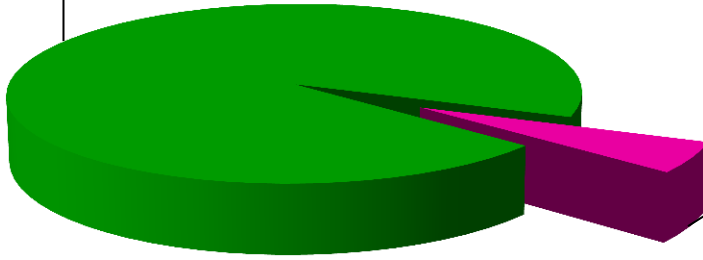
03.7- MENKUL MAL, GAYRİMADDİ HAK ALIM, BAKIM ONARIM GİDERLERİ (09.4.1.00)

Eko. Kod	BÜTÇE KODU	TARİH	CİNSİ	FİRMA	TUTARI
03.7	03.7.1.03	07.03.2013	Avadanlık ve Yedek Parça Alım.	Yıldırım Elektronik	1.003,00
	TOPLAM (03.7.1.03) Avadanlık ve Yedek Parça Alımları				1.003,00
	03.7.1.90	07.03.2013	Diğer Dayanıklı Mal ve Malz. Alım	Yıldırım Elektronik	56,64
	TOPLAM (03.7.1.90) Diğer Dayanıklı Mal ve Malz. Alım.				56,64
	TOPLAM (03.7)(09.4.1.00)				1.059,64



03.7- MENKUL MAL, GAYRİMADDİ HAK ALIM, BAKIM-ONARIM GİDERLERİNİN ALT KODLARA GÖRE DAĞILIMI

■ 03.7.1.03- Avadanlık
ve Yedek Parça
Alım.; 1.003,00



■ 03.7.1.90- Diğer
Dayanıklı Mal ve
Malz. Alım.; 56,64

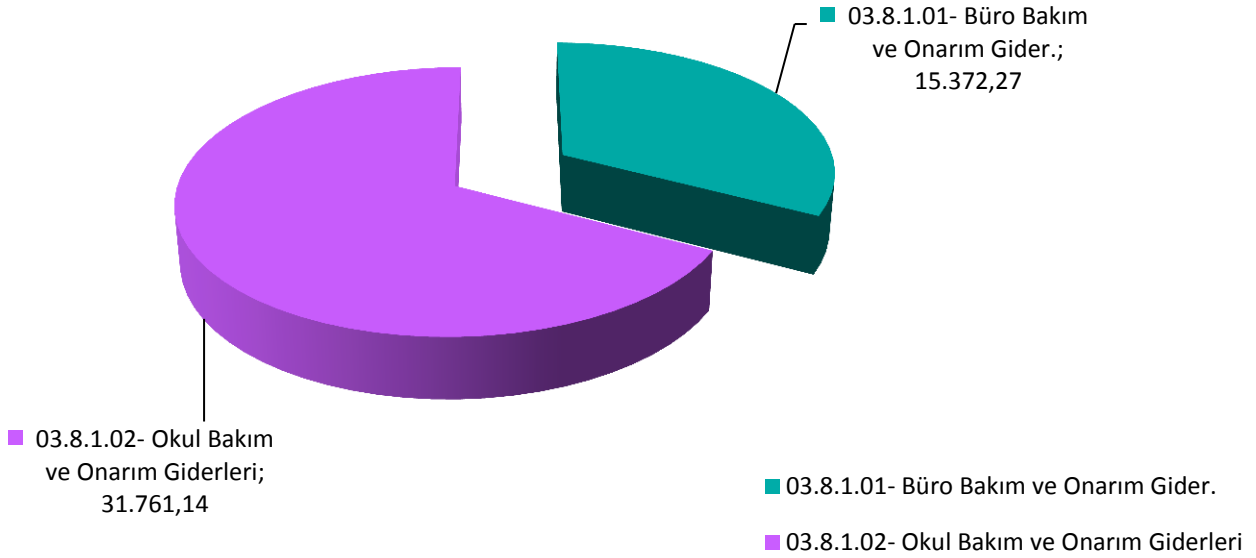
■ 03.7.1.03- Avadanlık ve Yedek Parça Alım.

■ 03.7.1.90- Diğer Dayanıklı Mal ve Malz. Alım.

03.8- GAYRİMENKUL MAL BAKIM VE ONARIM GİDERLERİ (09.4.1.00)					
Eko. Kod	BÜTÇE KODU	TARİH	CİNSİ	FİRMA	TUTARI
03.8	03.8.1.01	16.09.2013	Büro Bakım ve Onarım Gider.	Doğan Ticaret (Muammer D.)	15.372,27
	TOPLAM (03.8.1.01) Büro Bakım ve Onarım Gider.				15.372,27
	03.8.1.02	16.09.2013	Okul Bakım ve Onarım Gider.	Doğan Ticaret (Muammer D.)	1.622,50
	03.8.1.02	01.10.2013	Okul Bakım ve Onarım Gider.	Şerafettin Seydi İŞILDAR	13.002,30
	03.8.1.02	10.12.2013	Okul Bakım ve Onarım Gider.	Kani SÖYLEMEZ	17.136,34
	TOPLAM(03.8.1.02) Okul Bakım ve Onarım Gider.				31.761,14
	TOPLAM (03.8)(09.4.1.00)				47.133,41



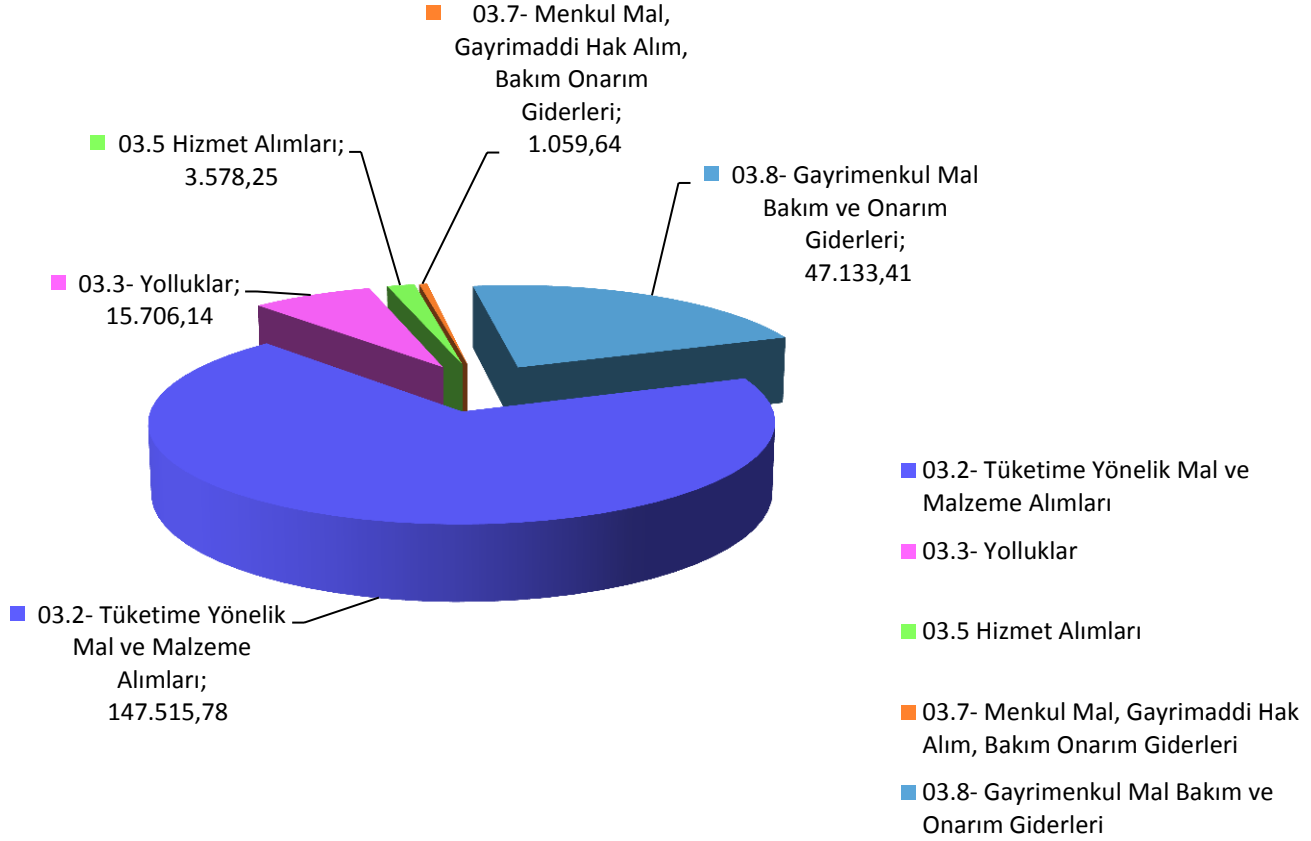
03.8- GAYRİMENKUL MAL BAKIM VE ONARIM GİDERLERİNİN ALT KODLARA GÖRE DAĞILIMI



03- MAL VE HİZMET ALIMI GİDERLERİ (09.4.1.00)			
S. No	EKONOMİK KOD	CİNSİ	TOPLAM TUTAR
1	03.2	Tüketime Yönelik Mal ve Malzeme Alımları	147.515,78 TL
2	03.3	Yolluklar	15.706,14 TL
3	03.5	Hizmet Alımları	3.578,25 TL
4	03.7	Menkul Mal, Gayrimaddi Hak Alım, Bakım Onarım Giderleri	1.059,64 TL
5	03.8	Gayrimenkul Mal Bakım ve Onarım Giderleri	47.133,41 TL
TOPLAM			214.993,22 TL



03- MAL VE HİZMET ALIMLARININ ÖDENEK KALEMLERİNE GÖRE DAĞILIMI



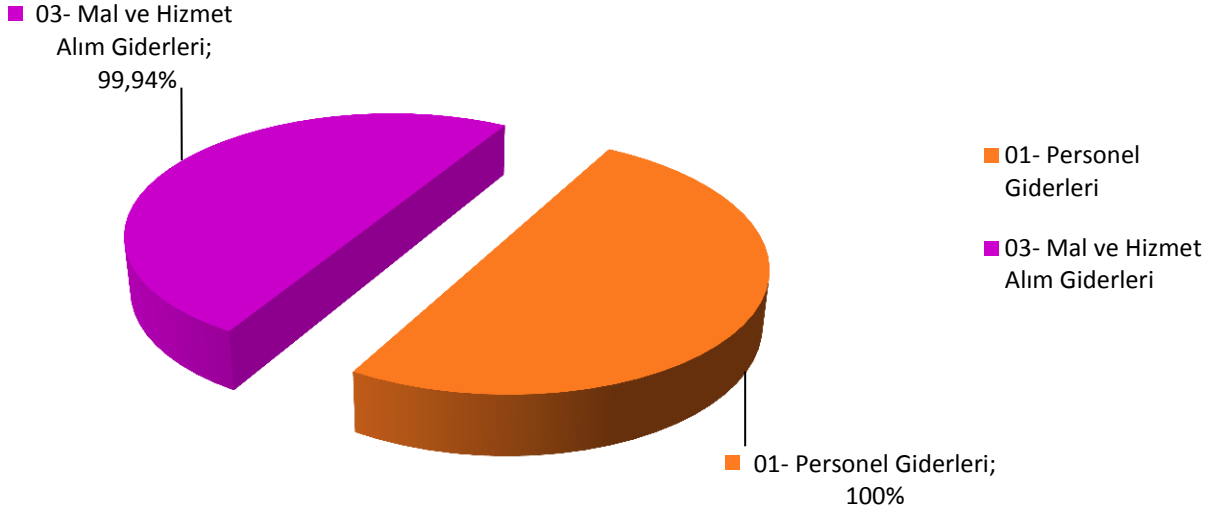
03.8- GAYRİMENKUL MAL BAKIM VE ONARIM GİDERLERİ (01.3.9.06)					
Eko. Kod	BÜTÇE KODU	TARİH	CİNSİ	FİRMA	TUTARI
03.8	03.8.2.01	09.12.2013	Lojman Bakım ve Onarım Gider.	Şerafettin S. İŞILDAR	17.405,30
TOPLAM (03.8)(01.3.9.06)					17.405,30



1.2-Bütçe Gelirleri (İkinci Öğretim)

09.4.1.07	2013 BÜTÇE ÖDENEĞİ	2013 GERÇEKLEŞME TOPLAMI	GERÇEK. ORANI
	TL	TL	%
01-PERSONEL GİDERLERİ	50.728,96	50.728,96	% 100
03-MAL VE HİZMET ALIMI GİDERLERİ	28.750,00	28.731,82	% 99,94

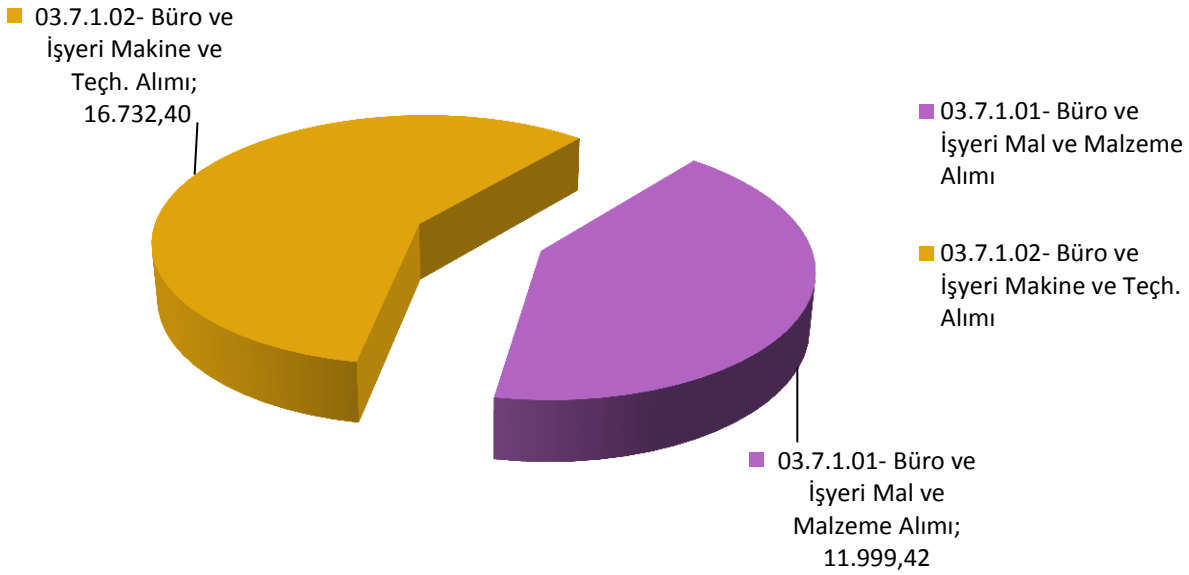
2013 YILI BÜTÇE GELİRLERİNİN (II. ÖĞRETİM) HARCAMALARA GÖRE GERÇEKLEŞME ORANLARI



03.7- MENKUL MAL, GAYRİMADDİ HAK ALIM, BAKIM ONARIM GİDERLERİ (09.4.1.07)					
Eko. Kod	BÜTÇE KODU	TARİH	CİNSİ	FİRMA	TUTARI
03.7	03.7.1.01	17.06.20 13	Büro ve İşyeri Mal ve Malz.	Fatma OFLU Tekstil	11.999,42
	TOPLAM (03.7.1.01) Büro ve İşyeri Malz. ve Malz. Alımları				11.999,42
	03.7.1.02	15.03.20 13	Büro ve İşyeri Makine ve Teçh.	Karadeniz Tekn. Serv.	16.732,40
	TOPLAM (03.7.1.02) Büro ve İşyeri Makine ve Teçh. Alımları				16.732,40
	TOPLAM (03.7)(09.4.1.07)				28.731,82



**03.7- MENKUL MAL, GAYRİMADDİ HAK ALIM, BAKIM
ONARIM GİDERLERİNİN ALT KODLARA GÖRE DAĞILIMI
(09.4.1.07)**

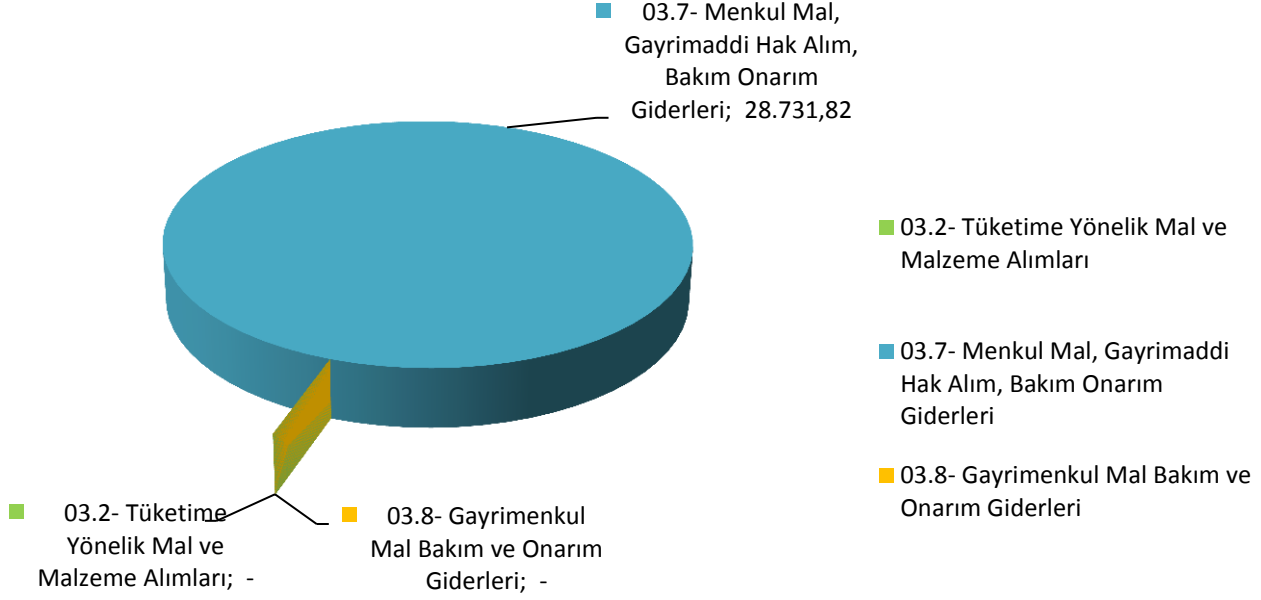


**03- MAL VE HİZMET ALIM GİDERLERİ
(09.4.1.07)**

S. NO	EKONOMİK KOD	CİNSİ	TOPLAM TUTAR
1	03.7	Menkul Mal, Gayrimaddi Hak Alım, Bakım Onarım Gider.	28.731,82 TL
TOPLAM			28.731,82 TL



03- MAL VE HİZMET ALIMLARININ ÖDENEK KALMELERİNE GÖRE DAĞILIMI (09.4.1.07)

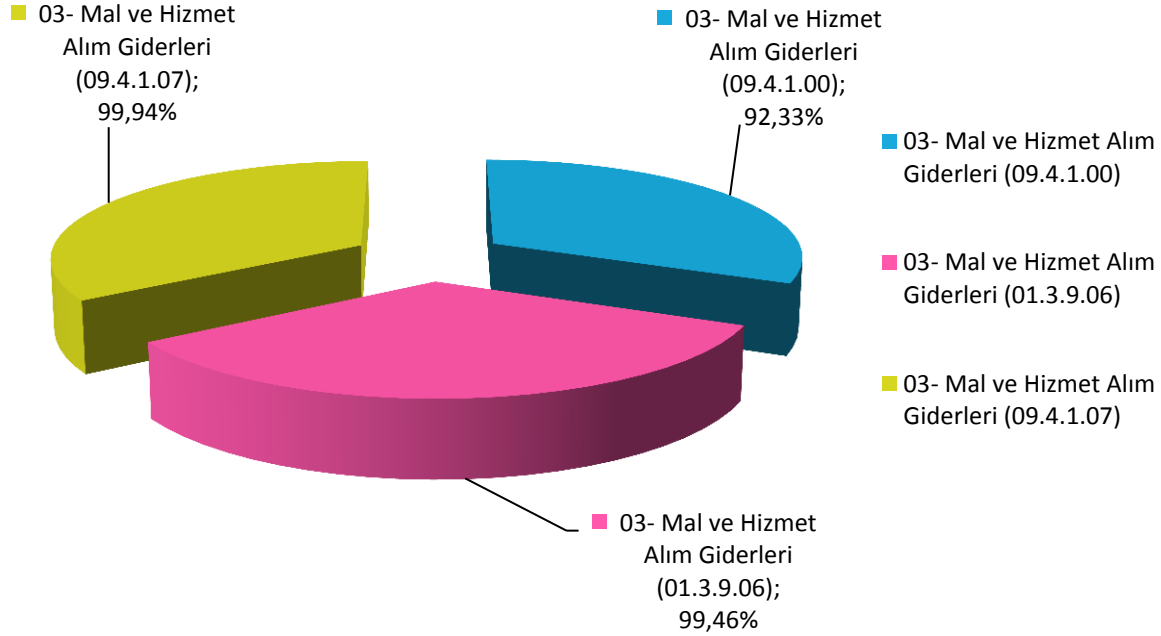


03- MAL VE HİZMET ALIM GİDERLERİ

	2013 BÜTÇE ÖDENEĞİ	2013 GERÇEKLEŞME TOPLAMI	2013 KALAN ÖDENEK	GERÇEK. ORANI
	TL	TL	TL	%
09.4.1.00	232.850,00	214.993,22	17.856,78	% 92,33
01.3.9.06	17.500,00	17.405,30	94,70	% 99,46
09.4.1.07	28.750,00	28.731,82	18,18	% 99,94



**03- MAL VE HİZMET ALIM GİDERLERİNİN 2013 YILI BÜTÇESİ
GERÇEKLEŞME ORANLARI
(09.4.1.00-01.3.9.06-09.4.1.07)**



3- Mali Denetim Sonuçları

Kurumumuz 2013 yılı içerisinde birimimiz bilgileri derlenip sunulmak üzere Sayıştay Denetiminden geçmiştir. Yüksekokulumuz ise henüz Sayıştay tarafından denetlenmemiştir.

4- Diğer Hususlar

Bulunmamaktadır.

B- Performans Bilgileri

Performans bilgileri

GEÇİCİ MADDE 2 – (1) Kamu idareleri ilk performans programlarını hazırladıkları yıla kadar, faaliyet raporlarının performans bilgileri bölümünde sadece faaliyet ve projelere ilişkin bilgilere yer verirler.

Hükmü nedeniyle bu alan doldurulmamıştır.



1- Faaliyet ve Proje Bilgileri

1.1. Faaliyet Bilgileri

FAALİYET TÜRÜ	2013 YILI SAYISI
Sempozyum ve Kongre	1
Konferans	
Panel	
Seminer	
Açık Oturum	
Söyleşi	
Tiyatro	
Konser	
Sergi	
Turnuva	1
Teknik Gezi	1
Eğitim Semineri	5
Çalıştay	
Proje Eğitimi	1
Toplam Faaliyet Sayısı	9

1.2. Yayınlarla İlgili Faaliyet Bilgileri

İndekslere Giren Hakemli Dergilerde Yapılan Yayınlar

YAYIN TÜRÜ	2013 YILI SAYISI
Uluslararası Makale	6
Ulusal Makale	4
Uluslararası Bildiri	2
Ulusal Bildiri	12
Kitap	-
Toplam Yayın Sayısı	24



T.C.
GÜMÜŞHANE ÜNİVERSİTESİ
KELKİT AYDIN DOĞAN MESLEK YÜKSEKOKULU
2013 Mali Yılı Birim Faaliyet Raporu



1.3. Üniversiteler Arasında Yapılan İkili Anlaşmalar

ÜNİVERSİTE ADI	ANLAŞMANIN İÇERİĞİ

1.4. Proje Bilgileri

BİLİMSEL ARAŞTIRMA PROJE SAYISI					
PROJELER	2012				
	Önceki Yıdan Devreden Proje	Yıl İçinde Eklenen Proje	Toplam	Yıl İçinde Tamamlanan Proje	Toplam Ödenek TL
DPT					
TÜBİTAK					
A.B.					
BAP		2	2	2	12.872,00
DİĞER		4	4	4	24.000,00
TOPLAM		6	6	6	36.872,00

BİLİMSEL ARAŞTIRMA PROJE SAYISI					
PROJELER	2013				
	Önceki Yıdan Devreden Proje	Yıl İçinde Eklenen Proje	Toplam	Yıl İçinde Tamamlanan Proje	Toplam Ödenek TL
DPT					
TÜBİTAK					
A.B.					
BAP	1	2	3	2	
DİĞER	1		1	1	
TOPLAM	2	2	4	3	



2- Performans Sonuçları Tablosu

Performans bilgileri

GEÇİCİ MADDE 2 – (1) Kamu idareleri ilk performans programlarını hazırladıkları yıla kadar, faaliyet raporlarının performans bilgileri bölümünde sadece faaliyet ve projelere ilişkin bilgilere yer verirler.”

Hükmü nedeniyle bu alan doldurulmamıştır.

3- Performans Sonuçlarının Değerlendirilmesi

Performans bilgileri

GEÇİCİ MADDE 2 – (1) Kamu idareleri ilk performans programlarını hazırladıkları yıla kadar, faaliyet raporlarının performans bilgileri bölümünde sadece faaliyet ve projelere ilişkin bilgilere yer verirler.”

Hükmü nedeniyle bu alan doldurulmamıştır.

4- Performans Bilgi Sisteminin Değerlendirilmesi

Performans bilgileri

GEÇİCİ MADDE 2 – (1) Kamu idareleri ilk performans programlarını hazırladıkları yıla kadar, faaliyet raporlarının performans bilgileri bölümünde sadece faaliyet ve projelere ilişkin bilgilere yer verirler.”

Hükmü nedeniyle bu alan doldurulmamıştır.

5- Diğer Hususlar

Performans bilgileri

GEÇİCİ MADDE 2 – (1) Kamu idareleri ilk performans programlarını hazırladıkları yıla kadar, faaliyet raporlarının performans bilgileri bölümünde sadece faaliyet ve projelere ilişkin bilgilere yer verirler.”

Hükmü nedeniyle bu alan doldurulmamıştır.

IV- KURUMSAL KABİLİYET ve KAPASİTENİN DEĞERLENDİRİLMESİ

A- Üstünlükler

- ✓ Araştırma altyapı eksikliklerinin tamamlanması konusunda isteklilik ve kararlılığın bulunması,
- ✓ Bilimsel araştırmaların ve yayınların artırılması yönünde kararlılığın olması,
- ✓ Genç ve dinamik öğretim elemanı kadrosunun mevcut olması,
- ✓ Yönetimin şeffaflığı ve katılımcılığı desteklemesi,
- ✓ Üst yönetimin kalite yönetimi konusundaki kararlılığı,
- ✓ Öğretim elemanlarının tamamının bilgisayara ve hızlı internet olanaklarına sahip olmaları,
- ✓ Çevre ile iyi ilişkiler kurulmuş olması



T.C.
GÜMÜŞHANE ÜNİVERSİTESİ
KELKİT AYDIN DOĞAN MESLEK YÜKSEKOKULU
2013 Mali Yılı Birim Faaliyet Raporu



- ✓ Paylaşımına açık bilimsel veri tabanı
- ✓ Akademik kariyerde yönlendirici ve motive edici yönetim anlayışı
- ✓ İngilizce hazırlık sınıfının bulunması

B- Zayıflıklar

- ✓ ÖSYS giriş puanlarının düşüklüğü,
- ✓ Öğretim üyesi başına düşen öğrenci sayısının fazlalığı,
- ✓ Akademik kadroların azlığı,
- ✓ Yabancı dille yapılan yayın sayısının azlığı,
- ✓ Ulusal ve uluslararası projelere katılımın az olması,
- ✓ Mezunlarla iletişimin yeterli düzeyde olmaması,
- ✓ Öğrencilere danışmanlık-rehberlik hizmetlerinin yeterince sunulmaması,
- ✓ Araştırma görevlisi kadrosu yetersizliği, akademik yapıda yaşanan dengesizlik,
- ✓ İdari personel yapılanmasındaki düzensizlik ve personel azlığı,
- ✓ Uluslararası öğrenci sayısının azlığı,

C- Değerlendirme

Yüksekokulumuzda iç kontrolle ilgili çalışmalar Üniversitemiz İç Kontrol çalışmalarına paralel olarak yürütülmektedir. Fiziki ve finansal kaynakların verimli, ekonomik kullanılması, hesap verilebilirlik çerçevesinde kullanılması, varlıklarımızın kayıt altına alınması, istek ve önerilerin gerçek ihtiyaca göre belirlenmesi, yetki ve sorumlulukların dağıtılması, görev tanımlarının çalışanların eğitim ve yeteneklerine göre yeniden düzenlenmesi, personelin öğrenim düzeylerini yükseltmeleri ve hizmet içi eğitimlere katılmaları yönünde teşvik edilmeleri, ödeme belgelerinin mevzuata uygun olarak hazırlanması için gösterilen çaba, planlanan faaliyetlerin gerçekleşmesine olumlu katkı sağlamıştır.

V- ÖNERİ VE TEDBİRLER

a) Tedbirler

- ✓ Her Programda dalının ihtiyacı olan öğretim elemanı sayısının artırılması için planlama yapılması, akademik personelin sayısı ve kalitesinin yükseltilmesi, istifalar önlenmelidir.
- ✓ İdari personelin nicelik yönünden yeterli sayıya ulaştırılmalıdır.
- ✓ Öğrenci sayılarını belirlenen kontenjanlara ulaşması
- ✓ Bilimsel araştırma sayısının artırılması.
- ✓ Meslek Yüksekokulu ve araştırma kurumları ile iletişim ve işbirliğinin artırılması.
- ✓ Ulusal ve uluslararası yayın sayısının artırılması.
- ✓ ERASMUS ve FARABİ programına katılan öğrenci sayısının artırılması.
- ✓ Mezunlarla iletişim kurulması, iş birliği yapılması,
- ✓ Yüksekokulumuzun tanıtımına ağırlık verilmesi,
- ✓ Bilgisayar ve elektrik teknikerinin bulunmaması,



T.C.
GÜMÜŞHANE ÜNİVERSİTESİ
KELKİT AYDIN DOĞAN MESLEK YÜKSEKOKULU
2013 Mali Yılı Birim Faaliyet Raporu



b) Öneriler

- ✓ Günümüzde Çağrı merkezlerinin sayısının artması, bu sektör de ara eleman ihtiyacının karşılanması ve 2014 yılı içerisinde Aydın Doğan Vakfı tarafından açılması planlanan Aydın Doğan İletişim Merkezinin personel ihtiyacının karşılanması amacıyla **Pazarlama ve Reklamcılık Bölümlerinden** birinin açılmasını sağlanmalıdır.
- ✓ Meslek Yüksekokullarında yeniden yapılanma sürecinde teknik ve sosyal programların her ikisini de bünyesinde bulunduran yüksekokulumuzun belirlenen bir alanda branşlaşması ve daha kaliteli eğitim vermeleri amacıyla bazı bölümlerin kapatılıp yerine yeni bölümlerin açılması sağlanmalıdır.
- ✓ Yüksekokullarda bulunan, aynı programların kapatılarak eğitim-öğretim açısından teknik cihaz ve aletlerin alımı, bakımı fazla maliyetlerinin düşürülmesi amacıyla belirli programlarda toplanması maliyeti azaltacaktır.
- ✓ Sektör içerisinde doyuma ulaşan bölümler kapatılarak yerine çağın koşullarının ihtiyacı olan bölümlerin açılması sağlanmalıdır.
- ✓ Branşlaşmak için Yüksekokulumuzun bulunduğu coğrafi ve ekonomik şartlarda göz önüne alınarak **Meslek Yüksekokulumuz, Yüksekokula veya Fakülteye dönüştürülmelidir.**



Ek 2 : İç Kontrol Güvence Beyanı

İÇ KONTROL GÜVENCE BEYANI

Harcama yetkilisi olarak yetkim dahilinde;

Bu raporda yer alan bilgilerin güvenilir, tam ve doğru olduğunu beyan ederim.

Bu raporda açıklanan faaliyetler için idare bütçesinden harcama birimimize tahsis edilmiş kaynakların etkili, ekonomik ve verimli bir şekilde kullanıldığını, görev ve yetki alanım çerçevesinde iç kontrol sisteminin idari ve mali kararlar ile bunlara ilişkin işlemlerin yasallık ve düzenliliği hususunda yeterli güvenceyi sağladığını ve harcama birimimizde süreç kontrolünün etkin olarak uygulandığını bildiririm.

Bu güvence, harcama yetkilisi olarak sahip olduğum bilgi ve değerlendirmeler, benden önceki harcama yetkilisi/yetkililerinden almış olduğum bilgiler, iç kontroller, iç denetçi raporları ile Sayıştay raporları gibi bilgim dahilindeki hususlara dayanmaktadır.

Burada raporlanmayan, idarenin menfaatlerine zarar veren herhangi bir husus hakkında bilgim olmadığını beyan ederim. (Kelkit Aydın Doğan Meslek Yüksekokulu- 31 /01/2014)

Doç. Dr. Vecihi AKSAKAL
Yüksekokul Müdürü