

GÜMÜŞHANE ÜNİVERSİTESİ



2014 YILI BİRİM FAALİYET RAPORU

KELKİT AYDIN DOĞAN MESLEK YÜKSEKOKULU
OCAK 2015



T.C.
GÜMÜŞHANE ÜNİVERSİTESİ
KELKİT AYDIN DOĞAN MESLEK YÜKSEKOKULU
2014 Mali Yılı Birim Faaliyet Raporu



EKLER

ÜST YÖNETİCİ SUNUŞU	
I- GENEL BİLGİLER	
A- Misyon ve Vizyon.....	
B- Yetki, Görev ve Sorumluluklar.....	
C- İdareye İlişkin Bilgiler.....	
1- Fiziksel Yapı.....	
2- Örgüt Yapısı.....	
3- Bilgi ve Teknolojik Kaynaklar	
4- İnsan Kaynakları	
5- Sunulan Hizmetler	
6- Yönetim ve İç Kontrol Sistemi	
D- Diğer Hususlar	
II- AMAÇ ve HEDEFLER	
A- İdarenin Amaç ve Hedefleri	
B- Temel Politikalar ve Öncelikler	
C- Diğer Hususlar	
III- FAALİYETLERE İLİŞKİN BİLGİ VE DEĞERLENDİRMELER	
A- Mali Bilgiler	
1- Bütçe Uygulama Sonuçları	
2- Temel Mali Tablolara İlişkin Açıklamalar	
3- Mali Denetim Sonuçları	
4- Diğer Hususlar	
B- Performans Bilgileri	
1- Faaliyet ve Proje Bilgileri	
2- Performans Sonuçları Tablosu	
3- Performans Sonuçlarının Değerlendirilmesi	
4- Performans Bilgi Sisteminin Değerlendirilmesi	
5- Diğer Hususlar	
IV- KURUMSAL KABİLİYET ve KAPASİTENİN DEĞERLENDİRİLMESİ	
A- Üstünlükler	
B- Zayıflıklar	
C- Değerlendirme	
V- ÖNERİ VE TEDBİRLER	
İÇ KONTROL GÜVENCE BEYANI	



T.C.
GÜMÜŞHANE ÜNİVERSİTESİ
KELKİT AYDIN DOĞAN MESLEK YÜKSEKOKULU
2014 Mali Yılı Birim Faaliyet Raporu



SUNUŞ

Bilindiği üzere uygulanmaya başlanan 5018 Sayılı Kamu Mali Yönetimi ve Kontrol Kanunu, Kamu mali yönetim sistemimize, kamu kaynaklarının kullanılması ve denetimi konusunda önemli yenilikler getirmiştir. Bu Kanun kapsamında, bütçe birliğinin sağlanması, mali saydamlık ve hesap verebilirlik ön plana çıkmıştır. Kamu kaynaklarının iktisadi ve verimli bir şekilde elde edilmesi ve kullanılması, çağdaş kamu mali yönetimi ilkelerinden biri olan önceden idarecilere serbestlik tanıyıp, belirlenmiş amaçlar doğrultusunda ve mevcut mevzuat ile kurallara göre kullanılıp kullanılmadığı konusunda üst yönetime, halka, iç ve dış tüm paydaşlara güvence vermektedir.

Bu kapsamda 5018 Sayılı Kamu Mali Kontrol Kanununun 41. Maddesine göre hazırlanan 2014 yılı Birim Faaliyet Raporumuz, kamu kaynaklarının kullanımında mali saydamlık sağlanmış hesap verme mekanizması kurulmuş ve işlerlik kazandırılmış, bütçe uygulamalarına ilişkin bilgilerin zamanında verilmesi suretiyle kamuoyu denetimi sağlanmıştır. Harcama sürecinde yetki-sorumluluk dengesinin kurularak standartlara uygun bir kontrol sistemi oluşturulmuştur.

Bu sorumluluk bilinci ile hesap verme sorumluluğu çerçevesinde, Yüksekokul Müdürlüğümüzce gerçekleştirilen hizmetler ve sürdürülen faaliyetlere ilişkin hazırlanan “**2014 Mali Yılı Birim Faaliyet Raporu**” kamuoyuna sunulmuştur.

Doç. Dr. Vecihi AKSAKAL
Yüksekokul Müdürü



I- GENEL BİLGİLER

27 Temmuz 2002'de temelleri atılan Yüksekokulumuz, 11 Kasım 2003'te ilk eğitim-öğretim dönemine başlamış; Sayın Aydın DOĞAN ve Aydın Doğan Vakfı'nın maddi ve manevi büyük destekleri ile sahip olduğu teknik donanımı, uzman kadrosu ve modern laboratuvarları sayesinde Türkiye'nin az sayıda Yabancı Dil Hazırlık Eğitimi veren ve Organik Tarım Programı bulunan modern okullarından biri olmuştur. Organik Tarım Programının açılmasından sonra sırası ile Muhasebe ve Vergi Bölümü, Elektronik ve Otomasyon Bölümü, Bilgisayar Teknolojileri Bölümü, Ulaştırma Hizmetleri Bölümü ve Veterinerlik Bölümü olmak üzere toplam altı bölüm ile eğitim öğretim hayatına devam etmektedir.

A. Misyon ve Vizyon

Misyon

Çağdaş bilgi ile donanmış, kültürel birikime ve iletişim becerisine sahip, araştırma ve sorun çözüme yeteneği gelişmiş; araştırma ve topluma hizmet yükümlülüğünü evrensel standartlarda yürütmeyi, bulunduğu bölgenin ve ulusunun sosyal, kültürel, ekonomik, bilimsel ve teknolojik gelişimi için bilgiye ulaşmayı, bilgi üretmeyi, uygulama ve yaymayı bilen bireyler yetiştirmektir.

Vizyon

Eğitimde kaliteyi ön planda tutmak, bilgi çağının gereklerini yerine getirmek, ekip çalışmaları ve katılımcılığı ön planda tutmak, paydaşlarımız ile etkili iletişim ve işbirliği yapabilmek, ulusal ve evrensel etik ve moral değerlere sahip teori, uygulama ve teknoloji ile bütünleşik, yaratıcı, girişimci, araştırmacı, toplumsal sorumluluk taşıyan, ülke ve dünya barışına ve refahına katkı sağlayan, geleceğin nitelikli bireylerini yetiştirmektir.

Avrupa standartlarına uygun Eğitim-Öğretim vermek, akademik kadroları zenginleştirerek Uluslararası makale yayın sayısını artırmak, Yüksekokulumuzun fiziki alt yapısını ve sosyal tesislerini geliştirmek ve ülke ekonomisine katkı sağlayacak ortak projeler üretmektir.



T.C.
GÜMÜŞHANE ÜNİVERSİTESİ
KELKİT AYDIN DOĞAN MESLEK YÜKSEKOKULU
2014 Mali Yılı Birim Faaliyet Raporu



B. Yetki, Görev ve Sorumluluklar

İdari Alanda Yetkili Personel Kadrosu:	Doç. Dr. Vecihi AKSAKAL	(Müdür)
	Öğr. Gör. Fahrettin PALA	(Müdür Yrd.)
	Muhammet BİR	(Y.Okul Sekr.)

MÜDÜR:

- Yüksekokul kurullarına başkanlık etmek, yüksekokul kurullarının kararlarını uygulamak ve yüksekokul birimleri arasında düzenli çalışmayı sağlamak.
- Her öğretim yılı sonunda ve istendiğinde yüksekokulun genel durumu ve işleyişi hakkında rektöre rapor vermek.
- Yüksekokulun ödenek ve kadro ihtiyaçlarını gerekçesi ile birlikte rektörlüğe bildirmek, yüksekokul bütçesi ile ilgili öneriyi yüksekokul yönetim kurulunun da görüşünü aldıktan sonra rektörlüğe sunmak.
- Yüksekokulun birimleri ve her düzeydeki personeli üzerinde genel gözetim ve denetim görevini yapmak.
- 2547 sayılı Yükseköğretim Kanunu ile kendisine verilen diğer görevleri yapmaktır.

Yüksekokulun ve bağlı birimlerinin öğretim kapasitesinin rasyonel bir şekilde kullanılmasında ve geliştirilmesinde gerektiği zaman güvenlik önlemlerinin alınmasında, öğrencilere gerekli sosyal hizmetlerin sağlanmasında, eğitim-öğretim, bilimsel araştırma ve yayın faaliyetlerinin düzenli bir şekilde yürütülmesinde, bütün faaliyetlerin gözetim ve denetiminin yapılmasında, takip ve kontrol edilmesinde ve sonuçlarının alınmasında rektöre karşı birinci derecede sorumludur.

MÜDÜR YARDIMCISI:

- Yüksekokul değerlendirme ve kalite geliştirme çalışmalarını yürütmek.
- Değerlendirme ve kalite geliştirme çalışmalarının yıllık raporlarını hazırlamak ve Müdürlüğe sunmak.
- Yüksekokulda yürütülen programların çıktı yeterliliklerinin belirlenmesini sağlamak.
- Yüksekokulun öz değerlendirme raporunu hazırlamak.
- Yüksekokulun stratejik planını hazırlamak.
- Öğrencilerin Yüksekokulu değerlendirme anketlerini hazırlamak ve uygulanmasını sağlamak.
- Eğitim-öğretim ve araştırmalarla ilgili politikalar ve stratejiler geliştirmek.
- Öğrenci konseyi ve temsilciliği için gerekli olan seçimleri yapmak.



T.C.
GÜMÜŞHANE ÜNİVERSİTESİ
KELKİT AYDIN DOĞAN MESLEK YÜKSEKOKULU
2014 Mali Yılı Birim Faaliyet Raporu



- Müdür olmadığı zamanlarda Müdürlüğe vekâlet etmek.
- Ders ücret formlarının düzenlenmesini sağlamak ve kontrol etmek.
- Her eğitim-öğretim yılı sonunda yapılacak olan Akademik Genel Kurul sunularını hazırlamak.
- Yüksekokulda öğretim üyeleri tarafından yürütülen projeleri takip etmek.
- Yüksekokul kütüphanesinin zenginleştirilmesini ve düzenli bir biçimde hizmet sunmasını sağlamak.
- Yüksekokuldaki özel yetenek sınavlarının yapılmasını sağlamaktır.

YÜKSEKOKUL SEKRETERİ :

- Yüksekokul Kurulu ile Yüksekokul Yönetim Kurulunda oya katılmaksızın raportörlük yapmak; bu konularda alınan kararların yazılması, korunması ve saklanmasını sağlamak.
- Yüksekokul Kurulu ve Yüksekokul Yönetim Kurulu kararlarını gerekli birimlere iletmek.
- Kendine bağlı birimler aracılığıyla tüm bürokratik ve idari hizmetlerini yürütmek.
- Yüksekokul idari teşkilatında bulunan birimlerin verimli, düzenli ve uyumlu çalışmasını sağlamak.
- Yüksekokul idari teşkilatında görevlendirilecek personel hakkında müdüre öneride bulunmak.
- Yüksekokulun belirlenen amaç ve hedeflere ulaşabilmesi için idari görevleri yerine getirecek yeterli bir kadroyu kurmak.
- Yüksekokul Sekreterliğine bağlı birimlerin faaliyetlerini düzenlemek, faaliyetlerin yürütülmesini sağlamak.
- Yüksekokul kurulu ve yönetim kurulu gündemlerinin belirlenmesi için gerekli çalışmaları yapmak.
- Yüksekokulun yıllık bütçe çalışmalarını yürütmek ve bununla ilgili birimleri koordine etmek.
- Kanun, tüzük, yönetmelik ve yönergeler çerçevesinde Yüksekokul kurulu, yönetim kurulu ve müdürün vereceği diğer görevleri yerine getirmektir.

Mali Alanda Yetkili Personel Kadrosu : Doç. Dr. Vecihi AKSAKAL (Harcama Yetkilisi)

Muhammet BİR	(Gerçekleştirme Görevlisi)
Ekrem TURHAN	(Taşınır Kayıt Kont. Yetk.)
Gülçin AKKAN	(Taşınır Kayıt Kont. Yetk.)
Nazan GÖKTÜRK	(Mutemet)
Melahat ALTUNIŞIK	(Mutemet)



T.C.
GÜMÜŞHANE ÜNİVERSİTESİ
KELKİT AYDIN DOĞAN MESLEK YÜKSEKOKULU
2014 Mali Yılı Birim Faaliyet Raporu



C. İdareye İlişkin Bilgiler

1- Fiziksel Yapı

Yüksekokulumuz, 50.000 m² lik yerleşke alanı üzerinde 15.000 m² kapalı alana sahiptir. 805 öğrenci kapasiteli eğitim bloklarında; 19 adet teknolojik araç gereçlerle donatılmış derslik, 8 adet laboratuvar, 185 kişilik konferans salonu, 19 kişilik toplantı salonu, 4.149 kitaplık kütüphane, 20 kişilik internet kafe, kantin, yemekhane ve öğretim elemanları için ofisler bulunmaktadır. 59 adet bilgisayar bulunan laboratuvarlarda, bilgisayar dersleri yanında yabancı dil derslerinin uygulamalı bölümleri de yapılmaktadır. 2013 yılı içerisinde Veterinerlik Laboratuvarı için iki adet mikroskop, santrifüj ve bir adet bilgisayar alınarak 30 öğrenci kapasiteli Veterinerlik Laboratuvarı aktif hale getirilmiştir.

Yerleşkede ayrıca 288'i kız, 144'ü erkek öğrenciler için olmak üzere 432 yatak kapasiteli yurt binası, kapalı spor salonu, akademik ve idari personel için 23 adet lojman bulunmaktadır.





T.C.
GÜMÜŞHANE ÜNİVERSİTESİ
KELKİT AYDIN DOĞAN MESLEK YÜKSEKOKULU
2014 Mali Yılı Birim Faaliyet Raporu



1.1- Eğitim Alanları

Eğitim Alanı	Kapasitesi 0-50	Kapasitesi 51-75	Kapasitesi 76-100	Kapasitesi 101-150	Kapasitesi 151-250	Kapasitesi 251-Üzeri
Amfi						
Sınıf*	15		4			
Bilgisayar Lab.	2					
Elektrik Lab.	3					
Veterinerlik Lab.	1					
Organik Tarım Lab.	1					
Sağlık Hizm. Lab.*	1					
TOPLAM	23		4			

*Yüksekokulumuz bünyesinde bulunan 0-50 öğrenci kapasiteli 2 adet derslik ile 76-100 öğrenci kapasiteli 1 adet derslik ve 1 adet Sağlık Hizmetleri Laboratuvarı KELKİT SAĞLIK HİZMETLERİ MESLEK YÜKSEKOKULU tarafından kullanılmaktadır.

a) Derslikler



40 ve 80 Kişi Kapasiteli Dersliklerimiz

b) Laboratuvarlar

- Bilgisayar Laboratuvarlarımız



29 ve 30 Kişi Kapasiteli Bilgisayar Laboratuvarlarımız

- Elektrik-Elektronik Laboratuvarlarımız



27 Öğrenci Kapasiteli Elektronik Sayısal
30 Öğrenci Kapasiteli Elektrik-Elektronik
20 Öğrenci Kapasiteli Elektronik Otomasyon Laboratuvarlarımız

- Veterinerlik Laboratuvarımız





1.2- Sosyal Alanlar

1.2.1.Kantinler ve Kafeteryalar



Kantin Sayısı: **1** Adet
Kantin Alanı: **202** m²
Kafeterya Sayısı: - Adet
Kafeterya Alanı: - m²

1.2.2.Yemekhaneler



Öğrenci yemekhane Sayısı: **1** Adet
Öğrenci yemekhane Alanı: **268** m²
Öğrenci yemekhane Kapasitesi: **300** Kişi

Personel yemekhane Sayısı: - Adet
Personel yemekhane Alanı: - m²
Personel yemekhane Kapasitesi: - Kişi



1.2.3.Misafirhaneler

Misafirhane Sayısı: - Adet
Misafirhane Kapasitesi: - Kişi

1.2.4. Öğrenci Yurtları



288 kız, 144 erkek öğrenci için toplam 432 yatak kapasiteli Erkek ve Kız Öğrenci Yurt Binalarımız



72 Oda Kapasiteli Kız Yurdu

36 Oda Kapasiteli Erkek Yurdu



T.C.
GÜMÜŞHANE ÜNİVERSİTESİ
KELKİT AYDIN DOĞAN MESLEK YÜKSEKOKULU
2014 Mali Yılı Birim Faaliyet Raporu



	Yatak Sayısı 1	Yatak Sayısı 2	Yatak Sayısı 3 – 4	Yatak Sayısı 5 - Üzeri
Kız Yurdu Oda Sayısı			72	
Erkek Yurdu Oda Sayısı			36	
Toplam Oda Sayısı			108	
Toplam Oda Alanı (m²)			2.160	
Toplam Yurt Alanı (m²)			3.639	

1.2.5. Lojmanlar



Lojman Sayısı: **23** Adet
Lojman Brüt Alanı: **1905** m²
Dolu Lojman Sayısı: **20** Adet
Boş Lojman Sayısı: **3** Adet

Yüksekokulumuza tahsisli 23 adet lojmanın 20 dairesi Kelkit Aydın Doğan Meslek Yüksekokulu personeli tarafından, 3 dairesi ise Kelkit Sağlık Hizmetleri Meslek Yüksekokulu personeli tarafından kullanılmaktadır.



T.C.
GÜMÜŞHANE ÜNİVERSİTESİ
KELKİT AYDIN DOĞAN MESLEK YÜKSEKOKULU
2014 Mali Yılı Birim Faaliyet Raporu



1.2.6. Spor Tesisleri

a) Kapalı Spor Tesisleri



Kapalı Spor Tesisleri Sayısı: **1** Adet
Kapalı Spor Tesisleri Alanı : **1.500** m²



T.C.
GÜMÜŞHANE ÜNİVERSİTESİ
KELKİT AYDIN DOĞAN MESLEK YÜKSEKOKULU
2014 Mali Yılı Birim Faaliyet Raporu



b) Açık Spor Tesisleri



714 m² ve 570 m² alanlarında Açık Spor Tesislerimiz

Açık Spor Tesisleri Sayısı: **2** Adet
Açık Spor Tesisleri Alanı : **1.284** m²



1.2.7. Toplantı – Konferans Salonları

a) Toplantı Salonu



19 Kişi Kapasiteli Toplantı Salonumuz



T.C.
GÜMÜŞHANE ÜNİVERSİTESİ
KELKİT AYDIN DOĞAN MESLEK YÜKSEKOKULU
2014 Mali Yılı Birim Faaliyet Raporu



b) Konferans Salonu



185 Kişi Kapasiteli Çok Amaçlı Salonumuz

	Kapasitesi 0-50	Kapasitesi 51-75	Kapasitesi 76-100	Kapasitesi 101-150	Kapasitesi 151-250	Kapasitesi 251-Üzeri
Toplantı Salonu	1					
Konferans Salonu					1	
TOPLAM	1				1	



T.C.
GÜMÜŞHANE ÜNİVERSİTESİ
KELKİT AYDIN DOĞAN MESLEK YÜKSEKOKULU
2014 Mali Yılı Birim Faaliyet Raporu



1.2.8.Sinema Salonu

Sinema Salonu Sayısı: - Adet
Sinema Salonu Alanı: - m²
Sinema Salonu Kapasitesi: - Kişi

1.2.9.Eğitim ve Dinlenme Tesisleri

Eğitim ve Dinlenme Tesisleri Sayısı: - Adet
Eğitim ve Dinlenme Tesisleri Kapasitesi: - Kişi

1.2.10.Öğrenci Kulüpleri

Öğrenci Kulüpleri Sayısı: - Adet
Öğrenci Kulüpleri Alanı: - m²

1.2.11.Mezun Öğrenciler Derneği

Mezun Öğrenciler Derneği Sayısı: - Adet
Mezun Öğrenciler Derneği Alanı: - m²

1.2.12.Okul Öncesi ve İlköğretim Okulu Alanları

Anaokulu Sayısı: - Adet
Anaokulu Alanı: - m²
Anaokulu Kapasitesi: - Kişi
İlköğretim Okulu Sayısı: - Adet
İlköğretim Okulu Alanı: - m²
İlköğretim Okulu Kapasitesi: - Kişi

1.3- Hizmet Alanları

1.3.1. Akademik Personel Hizmet Alanları

	Sayısı (Adet)	Alanı (m ²)	Kullanan Sayısı (Kişi)
Çalışma Odası	26	529	27
TOPLAM*	26	529	27

* Akademik Personel Hizmet Alanlarında belirtilen 26 Adet çalışma odasının;

- 4 tanesi KELKİT SAĞLIK HİZMETLERİ MESLEK YÜKSEKOKULU akademik personeli,
- 1 tanesi kadrosu ŞİRAN MURTAFA BEYAZ MESLEK YÜKSEKOKULU'nda olup, 2547 sayılı Yükseköğretim Kanununun 13/b-4 maddesi uyarınca Kelkit Sağlık Hizmetleri Meslek Yüksekokulunda görevli akademik personeli tarafından kullanılmaktadır.

* Çalışma odalarını kullanan 27 akademik personelin;

- 4 tanesi KELKİT SAĞLIK HİZMETLERİ MESLEK YÜKSEKOKULU akademik personelidir.
- 1 tanesi kadrosu ŞİRAN MURTAFA BEYAZ MESLEK YÜKSEKOKULU'nda olup, 2547 sayılı Yükseköğretim Kanununun 13/b-4 maddesi uyarınca Kelkit Sağlık Hizmetleri Meslek Yüksekokulunda görevli akademik personelidir.



T.C.
GÜMÜŞHANE ÜNİVERSİTESİ
KELKİT AYDIN DOĞAN MESLEK YÜKSEKOKULU
2014 Mali Yılı Birim Faaliyet Raporu



1.3.2. İdari Personel Hizmet Alanları

	Sayısı (Adet)	Alanı (m ²)	Kullanan Sayısı (Kişi)
Servis	—	—	—
Çalışma Odası	8	158	14
TOPLAM*	8	158	14

* İdari Personel Hizmet Alanlarında belirtilen 8 adet çalışma odasının;
- 2 tanesi KELKİT SAĞLIK HİZMETLERİ MESLEK YÜKSEKOKULU idari personeli tarafından kullanılmaktadır.

* Çalışma odalarını kullanan 14 personelin;
- 3 tanesi KELKİT SAĞLIK HİZMETLERİ MESLEK YÜKSEKOKULU idari personelidir.

1.4- Ambar Alanları

Ambar Sayısı: 2 Adet
Ambar Alanı: 40 m²

1.5- Arşiv Alanları

Arşiv Sayısı: 1 Adet
Arşiv Alanı: 40 m²

1.6- Atölyeler

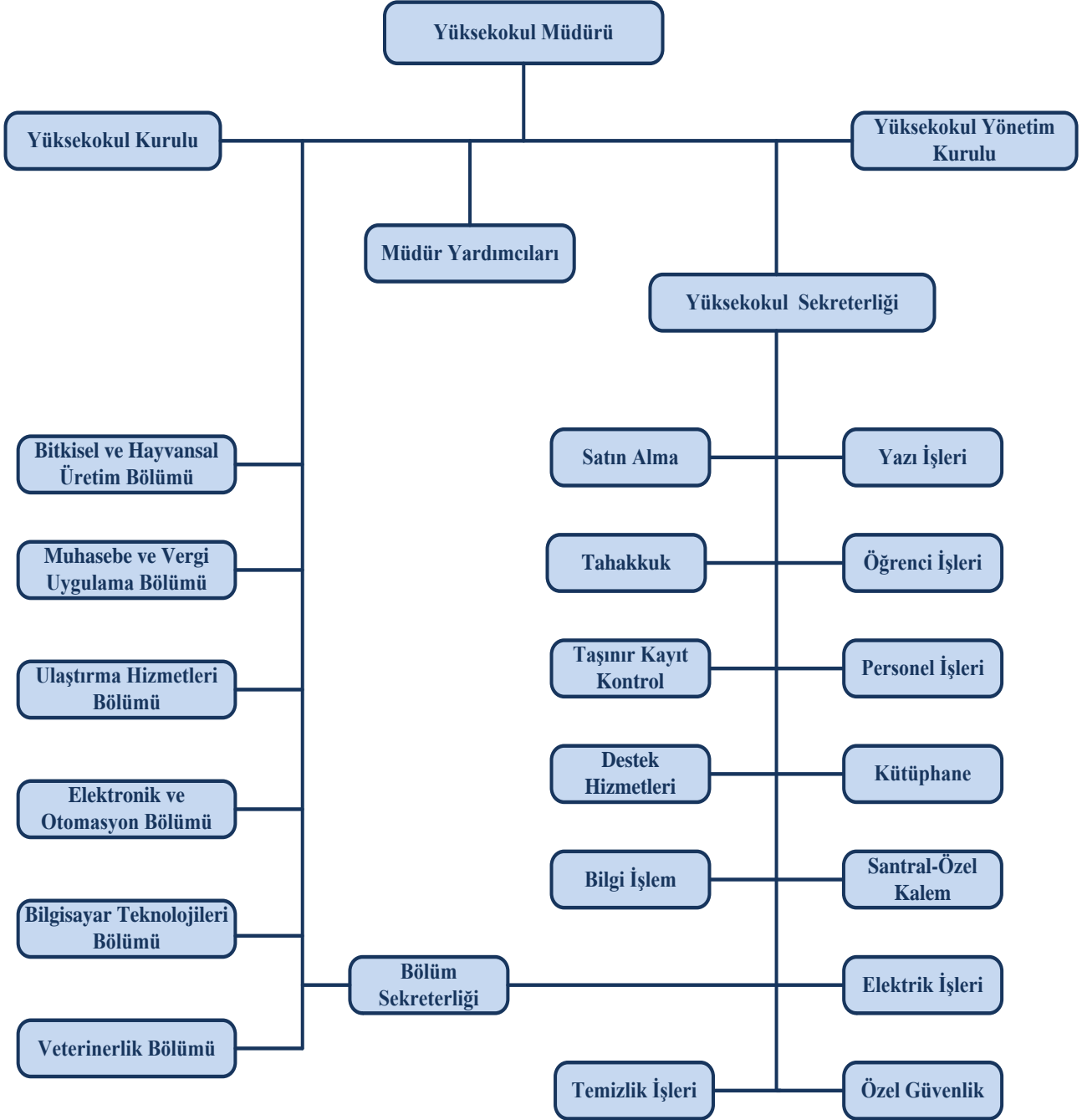
Atölye Sayısı: - Adet
Atölye Alanı: - m²

1.7- Hastane Alanları

BİRİM	SAYI (ADET)	ALAN (M ²)
Acil Servis		
Yoğun Bakım		
Ameliyathane		
Klinik		
Laboratuvar		
Eczane		
Radyoloji Alanı		
Nükleer Tıp Alanı		
Sterilizasyon Alanı		
Mutfak		
Çamaşırhane		
Teknik Servis		
.....		
Hastane Toplam Kapalı Alanı		



2- Örgüt Yapısı





3- Bilgi ve Teknolojik Kaynaklar

3.1- Yazılımlar

-Kamu Harcama ve Muhasebe Bilişim Sistemi (KBS)

- Kamu Personel Harcamaları Yönetim Sistemi (KPHYS)
- Harcama Yönetim Sistemi (HYS)
- Taşınır Kayıt ve Yönetim Sistemi (TKYS)

-Bütçe Yönetim ve Enformasyon Sistemi (e-bütçe)

-Elektronik Kamu Alımları Platformu (EKAP)

-Sosyal Güvenlik Kurumu (SGK)

- Kesenek Bilgi Sistemi
- Sigortalı İşe Giriş-İşten Ayrılış Bildirgesi Modülü (Kamu Çalışanları)
- Sigortalı İşe Giriş-İşten Ayrılış Bildirgesi Modülü (Stajyer öğrenci)

-SGB.net

-Öğrenci İşleri Otomasyon Programı

-Personel Otomasyon Programı

-EDYS (Elektronik Doküman Yönetim Sistemi)

3.2- Bilgisayarlar

Masaüstü Bilgisayar Sayısı : **124** Adet

Taşınabilir Bilgisayar Sayısı : **13** Adet

3.3- Kütüphane Kaynakları



Kitap Sayısı: **4.149** Adet

Basılı Periyodik Yayın Sayısı: **1** Adet

Elektronik Yayın Sayısı: - Adet



T.C.
GÜMÜŞHANE ÜNİVERSİTESİ
KELKİT AYDIN DOĞAN MESLEK YÜKSEKOKULU
2014 Mali Yılı Birim Faaliyet Raporu



20 Kişi Kapasiteli İnternet Kafemiz

3.4- Diğer Bilgi ve Teknolojik Kaynaklar

Cinsi	2013 YILI			2014 YILI		
	İdari Amaçlı (Adet)	Eğitim Amaçlı (Adet)	Araştırma Amaçlı (Adet)	İdari Amaçlı (Adet)	Eğitim Amaçlı (Adet)	Araştırma Amaçlı (Adet)
Projeksiyon		16			21	
Slayt makinesi						
Tepegöz						
Episkop						
Barkot Okuyucu						
Lazer Yazıcı		12			12	
Fotokopi makinesi		2			2	
Faks		1			1	
Fotoğraf makinesi		1			1	
Kameralar		16			16	
Televizyonlar					4	
Tarayıcılar		1			1	
Müzik Setleri (Teyp)					1	
Mikroskoplar					2	
CD-DVD Yazıcılar					5	

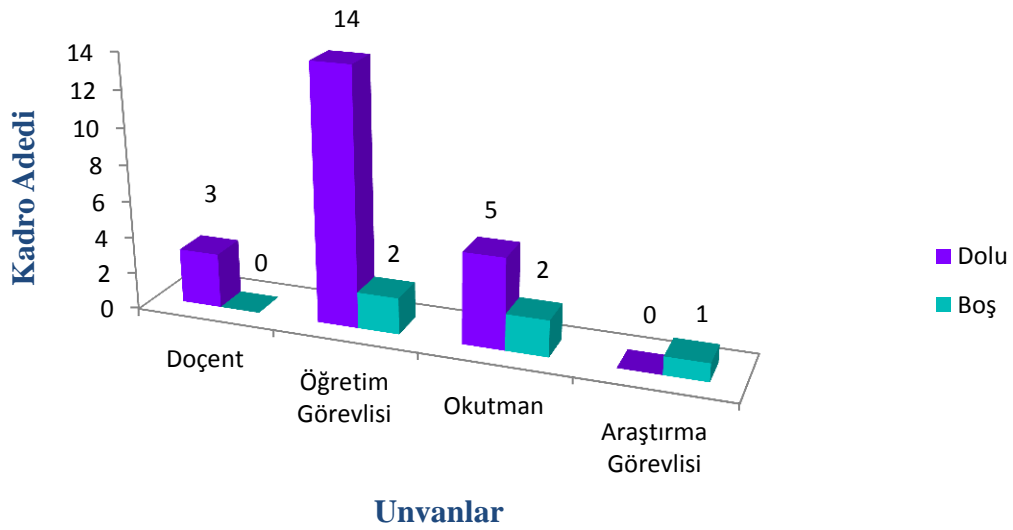


4- İnsan Kaynakları

4.1- Akademik Personel

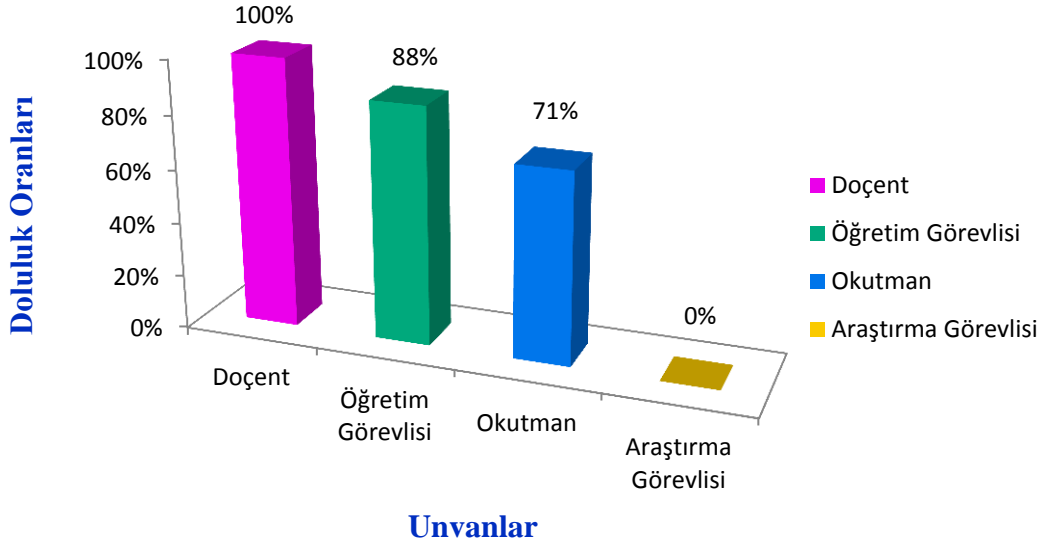
AKADEMİK PERSONEL					
	2013 YILI				
	Kadroların Doluluk Oranına Göre			Kadroların İstihdam Şekline Göre	
	Dolu	Boş	Toplam	Tam Zamanlı	Yarı Zamanlı
Profesör					
Doçent	3		3	3	
Yrd. Doçent					
Öğretim Görevlisi	14	2	16	14	
Okutman	5	2	7	5	
Çevirici					
Eğitim- Öğretim Planlamacısı					
Araştırma Görevlisi		1	1		
Uzman					
TOPLAM	22	5	27	22	

AKADEMİK PERSONELİN DOLU-BOŞ KADRO SAYILARI 2013 YILI





AKADEMİK KADROLARIN DOLULUK ORANLARI 2013 YILI

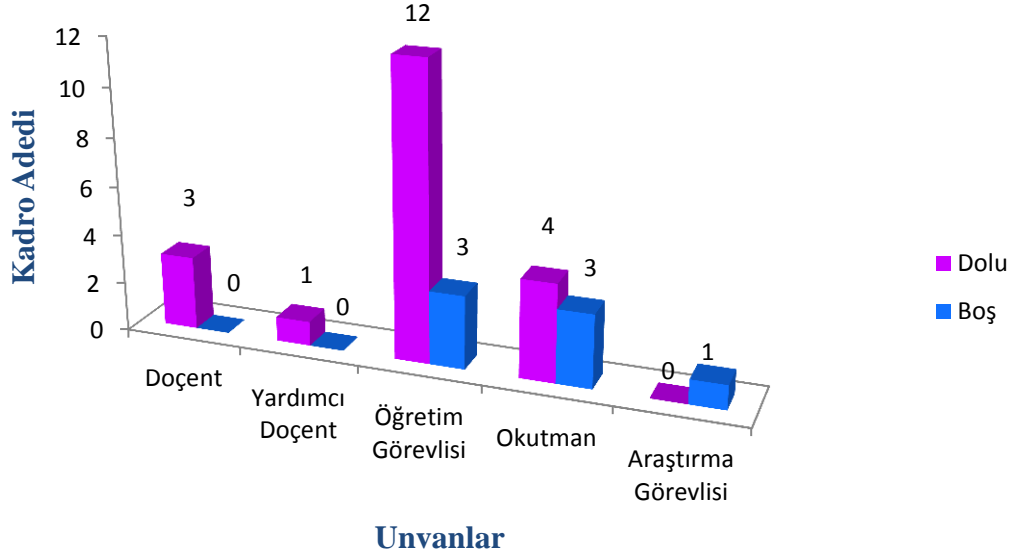


AKADEMİK PERSONEL					
	2014 YILI				
	Kadroların Doluluk Oranına Göre			Kadroların İstihdam Şekline Göre	
	Dolu	Boş	Toplam	Tam Zamanlı	Yarı Zamanlı
Profesör					
Doçent	3		3	3	
Yrd. Doçent	1		1	1	
Öğretim Görevlisi	12	3	15	12	
Okutman	4	3	7	4	
Çevirici					
Eğitim- Öğretim Planlamacısı					
Araştırma Görevlisi		1	1		
Uzman					
TOPLAM	20	7	27	20	

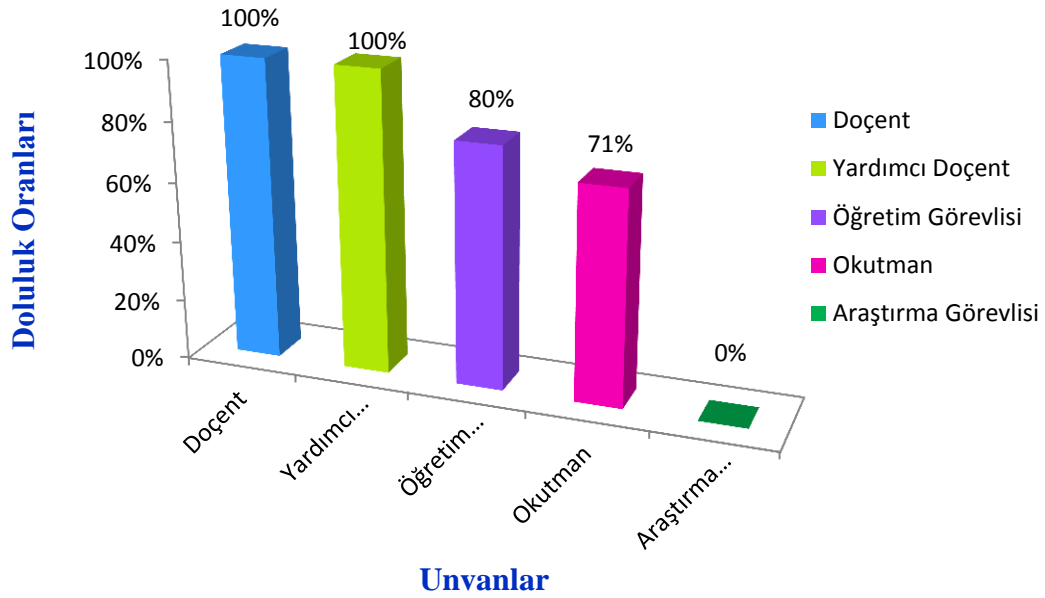
*Yukarıdaki tabloda sayısı belirtilenlerden bir öğretim üyemiz (Doç. Dr.) 2014 yılı ikinci yarısından itibaren görevlendirme ile İngiltere’de bulunmaktadır.



AKADEMİK PERSONELİN DOLU-BOŞ KADRO SAYILARI 2014 YILI



AKADEMİK KADROLARIN DOLULUK ORANLARI 2014 YILI





4.2- Yabancı Uyruklu Akademik Personel

YABANCI UYRUKLU ÖĞRETİM ELEMANLARI			
UNVAN	GELDİĞİ ÜLKE	ÇALIŞTIĞI BÖLÜM	KİŞİ SAYISI
Profesör			
Doçent			
Yrd. Doçent			
Öğretim Görevlisi			
Okutman			
Öğretim Elemanı			
Çevirici			
Eğitim-Öğretim Planlamacısı			
Araştırma Görevlisi			
Uzman			
TOPLAM			

4.3- Diğer Üniversitelerde Görevlendirilen Akademik Personel

DİĞER ÜNİVERSİTELERDE GÖREVLENDİRİLEN AKADEMİK PERSONEL		
UNVAN	BAĞLI OLDUĞU BÖLÜM	GÖREVLENDİRİLDİĞİ ÜNİVERSİTE
Profesör		
Doçent		
Yrd. Doçent		
Öğretim Görevlisi		
Okutman		
Çevirici		
Eğitim Öğretim Planlamacısı		
Araştırma Görevlisi		
Uzman		
TOPLAM		



4.4- Başka Üniv. Birimimizde Görevlendirilen Akademik Personel

BAŞKA ÜNİVERSİTELERDEN ÜNİVERSİTEMİZDE GÖREVLENDİRİLEN AKADEMİK PERSONEL		
UNVAN	ÇALIŞTIĞI BÖLÜM	GELDİĞİ ÜNİVERSİTE
Profesör		
Doçent		
Yrd. Doçent		
Öğretim Görevlisi		
Okutman		
Çevirici		
Eğitim Öğretim Planlamacısı		
Araştırma Görevlisi		
Uzman		
TOPLAM		

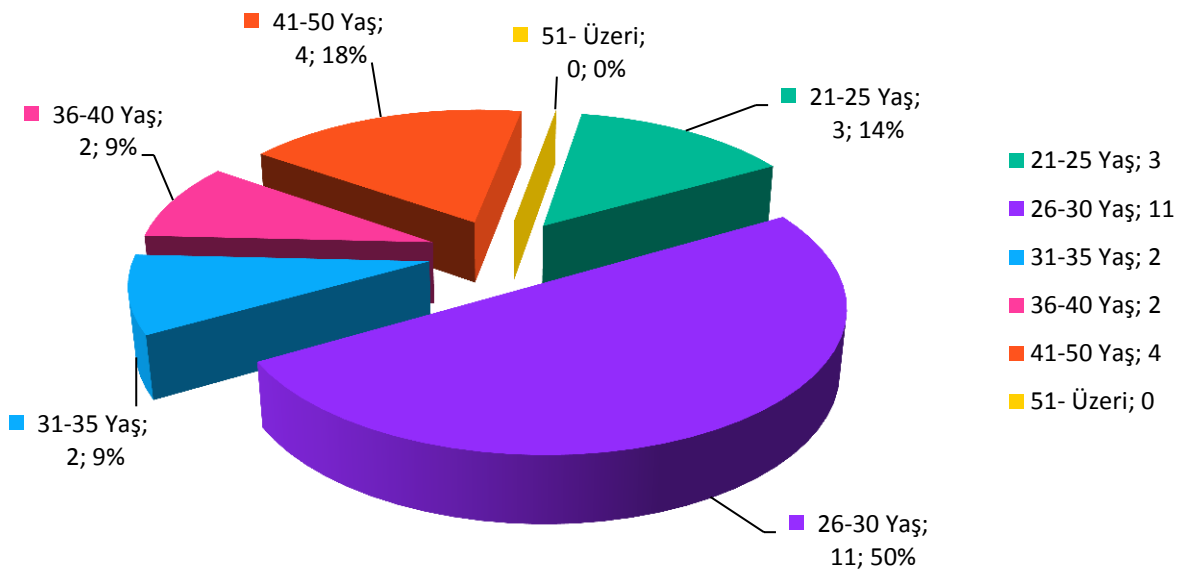
4.5- Sözleşmeli Akademik Personel

SÖZLEŞMELİ AKADEMİK PERSONEL SAYISI	
Profesör	
Doçent	
Yrd. Doçent	
Öğretim Görevlisi	
Uzman	
Okutman	
Sanatçı Öğrt. Elm.	
Sahne Uygulamacısı	
TOPLAM	

4.6- Akademik Personelin Yaş İtibariyle Dağılımı

2013 YILI						
AKADEMİK PERSONELİN YAŞ İTİBARIYLA DAĞILIMI						
	21-25 Yaş	26-30 Yaş	31-35 Yaş	36-40 Yaş	41-50 Yaş	51- Üzeri
Kişi Sayısı	3	11	2	2	4	
Yüzde	% 14	% 50	% 9	% 9	% 18	

2013 YILI AKADEMİK PERSONELİN YAŞ İTİBARIYLA DAĞILIMI



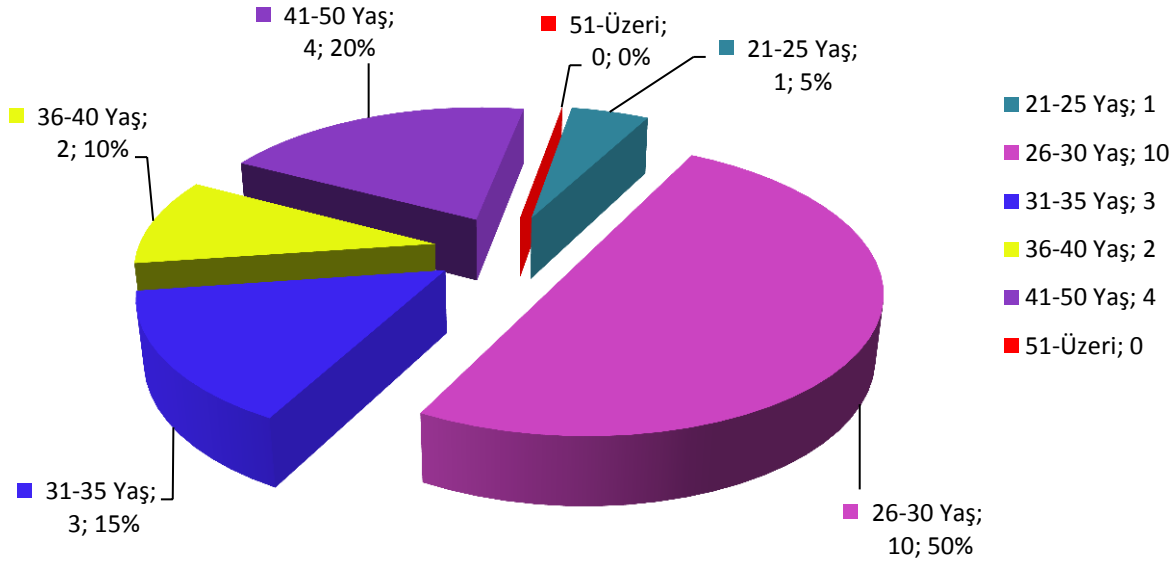


T.C.
GÜMÜŞHANE ÜNİVERSİTESİ
KELKİT AYDIN DOĞAN MESLEK YÜKSEKOKULU
2014 Mali Yılı Birim Faaliyet Raporu



2014 YILI						
AKADEMİK PERSONELİN YAŞ İTİBARIYLA DAĞILIMI						
	21-25 Yaş	26-30 Yaş	31-35 Yaş	36-40 Yaş	41-50 Yaş	51- Üzeri
Kişi Sayısı	1	10	3	2	4	
Yüzde	% 5	% 50	% 15	% 10	% 20	

2014 YILI AKADEMİK PERSONELİN YAŞ İTİBARIYLA DAĞILIMI



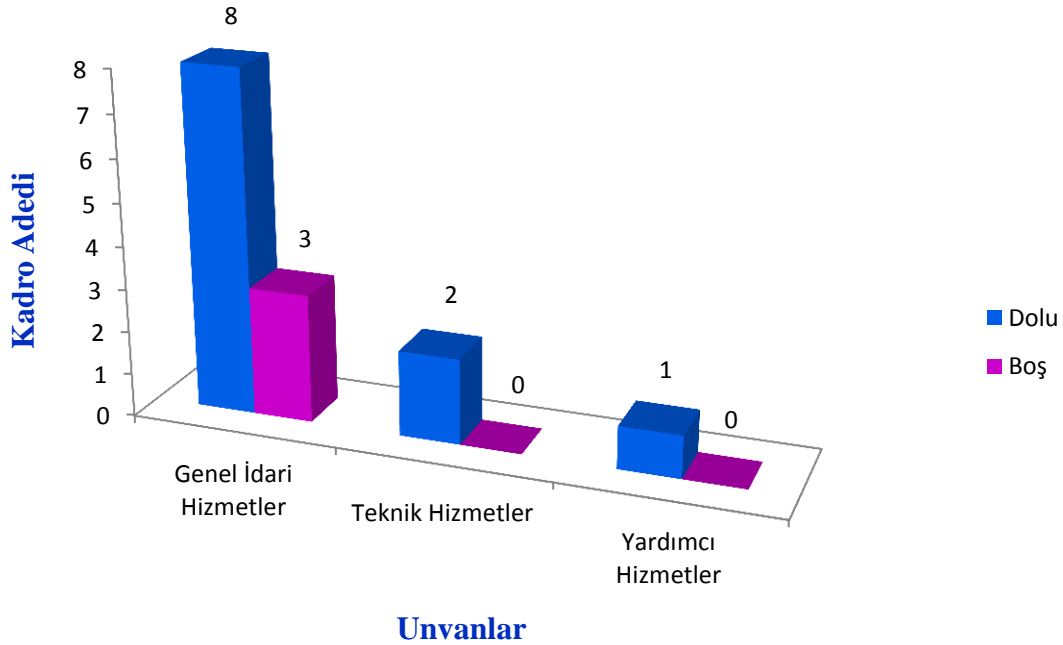


4.7- İdari Personel

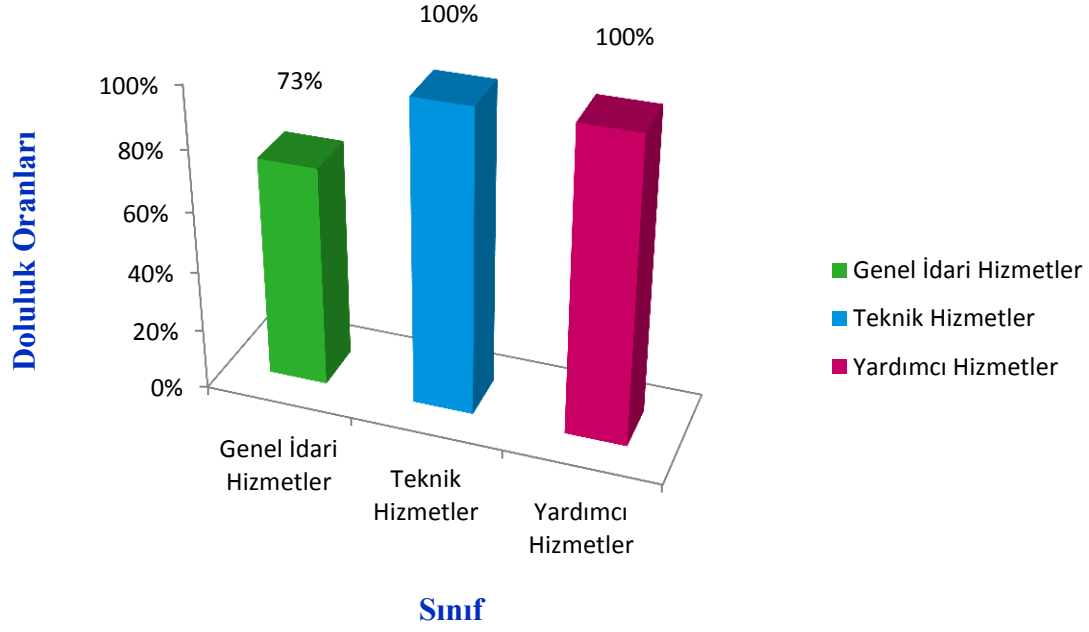
	2013 YILI			2014 YILI		
	DOLU	BOŞ	TOPLAM	DOLU	BOŞ	TOPLAM
Genel İdari Hizmetler	8	3	11	9	5	14
Sağlık Hizmetleri Sınıfı						
Teknik Hizmetleri Sınıfı	2		2	2	2	4
Eğitim ve Öğr. Hizm. Sınıfı						
Avukatlık Hizmetleri Sınıfı.						
Din Hizmetleri Sınıfı						
Yardımcı Hizmetli	1		1	1		1
TOPLAM	11	3	14	12	7	19

* 2013 yılı Genel İdari Hizmetler sınıfında sayısı belirtilmeyen bir personelimiz 2547 S. K'nın 13/b-4 maddesi uyarınca KELKİT SAĞLIK HİZMETLERİ MESLEK YÜKSEKOKULU'nda görevlendirilmiş olup, 2014 yılı içerisinde tekrar Yüksekokulumuzda göreve başlamış olup, tabloda sayısı belirtilmiştir.

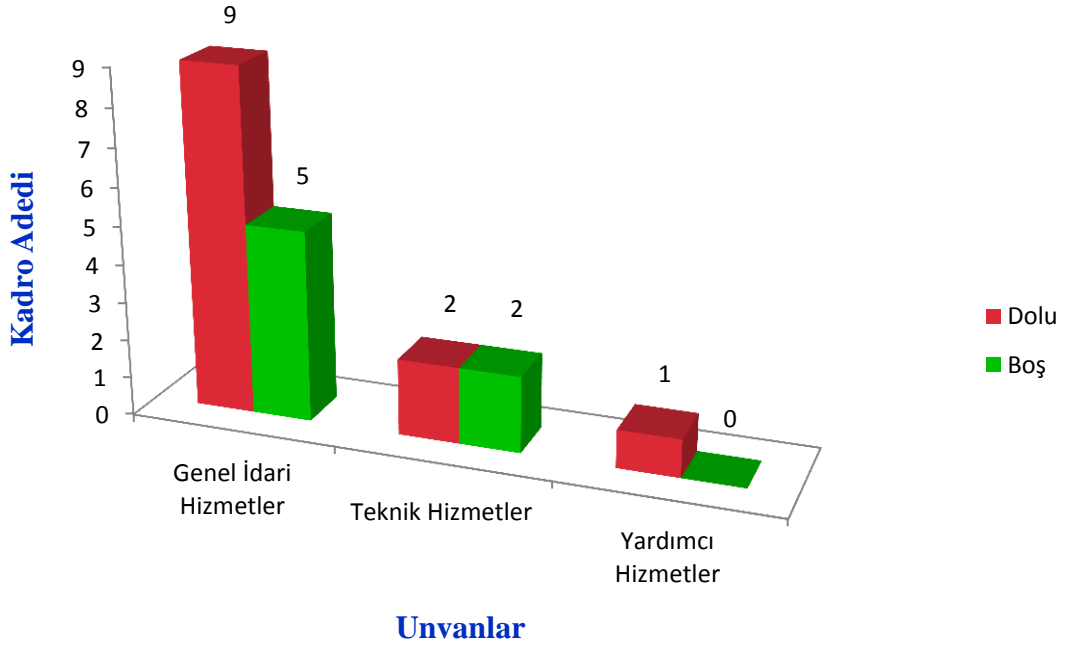
İDARİ PERSONELİN DOLU-BOŞ KADRO SAYILARI 2013 YILI



İDARİ KADROLARIN DOLULUK ORANLARI 2013 YILI

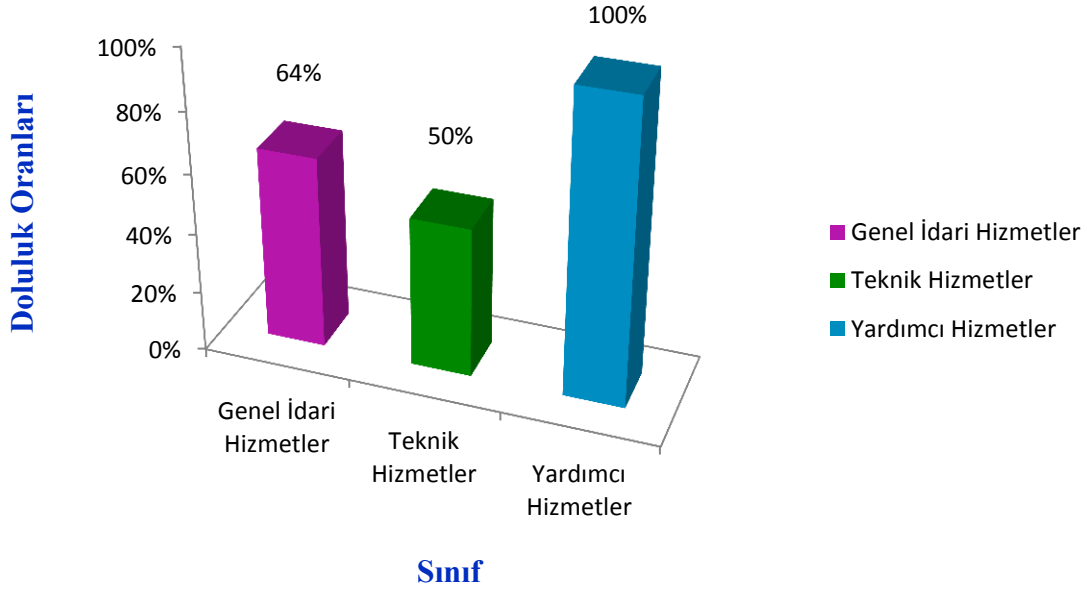


İDARİ PERSONELİN DOLU-BOŞ KADRO SAYILARI 2014 YILI





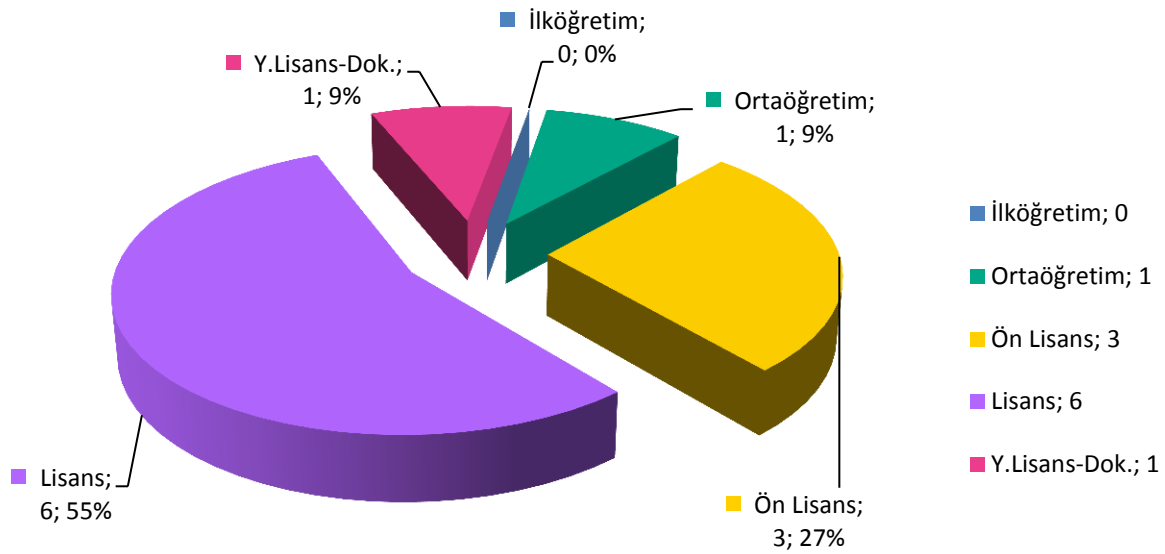
İDARİ KADROLARIN DOLULUK ORANLARI 2014 YILI



4.8- İdari Personelin Eğitim Durumu

2013 YILI					
İDARİ PERSONELİN EĞİTİM DURUMU					
	İlköğretim	Ortaöğretim	Ön Lisans	Lisans	Y.L. ve Dokt.
Kişi Sayısı		1	3	6	1
Yüzde		% 9	% 27	% 55	% 9

2013 YILI İDARİ PERSONELİN EĞİTİM DURUMU



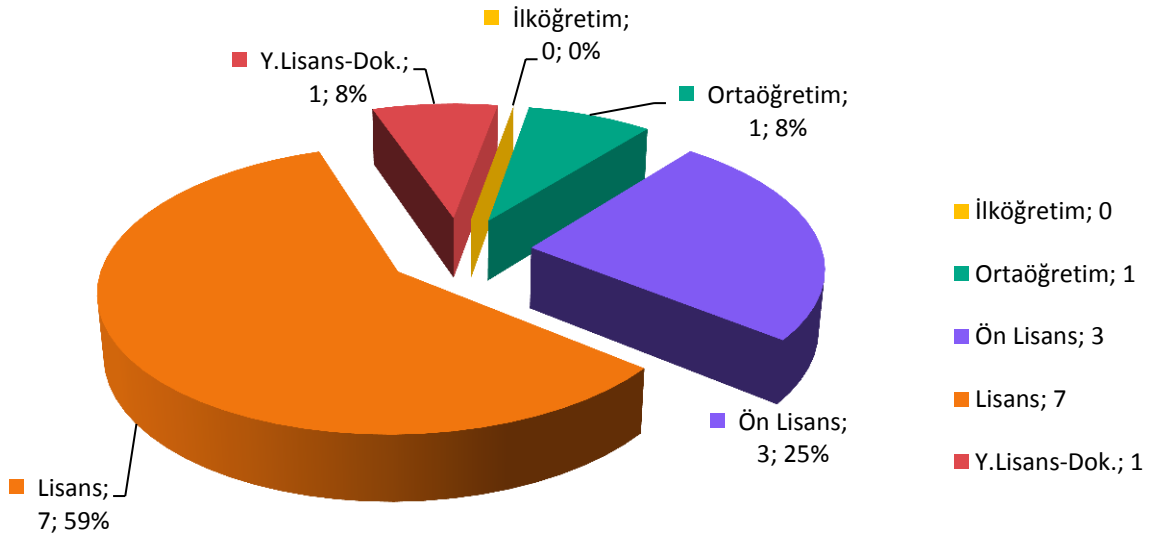


T.C.
GÜMÜŞHANE ÜNİVERSİTESİ
KELKİT AYDIN DOĞAN MESLEK YÜKSEKOKULU
2014 Mali Yılı Birim Faaliyet Raporu



2014 YILI					
İDARİ PERSONELİN EĞİTİM DURUMU					
	İlköğretim	Ortaöğretim	Ön Lisans	Lisans	Y.L. ve Dokt.
Kişi Sayısı		1	3	7	1
Yüzde		% 8	% 25	% 59	% 8

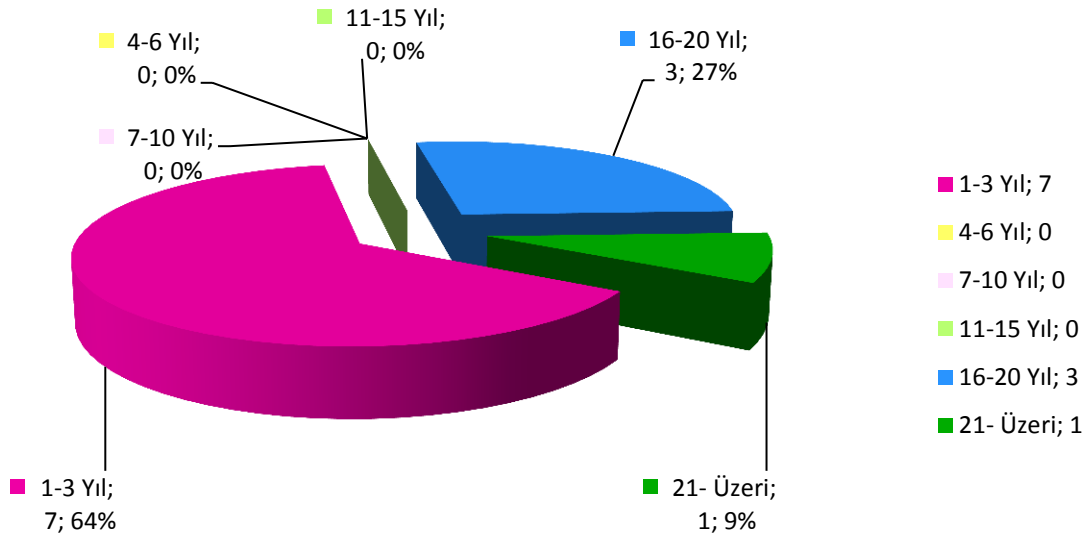
2014 YILI İDARİ PERSONELİN EĞİTİM DURUMU



4.9- İdari Personelin Hizmet Süreleri

2013 YILI						
İDARİ PERSONELİN HİZMET SÜRESİ						
	1 – 3 Yıl	4 – 6 Yıl	7 – 10 Yıl	11 – 15 Yıl	16 – 20 Yıl	21 - Üzeri
Kişi Sayısı	7				3	1
Yüzde	% 64				% 27	% 9

2013 YILI İDARİ PERSONELİN HİZMET SÜRESİ



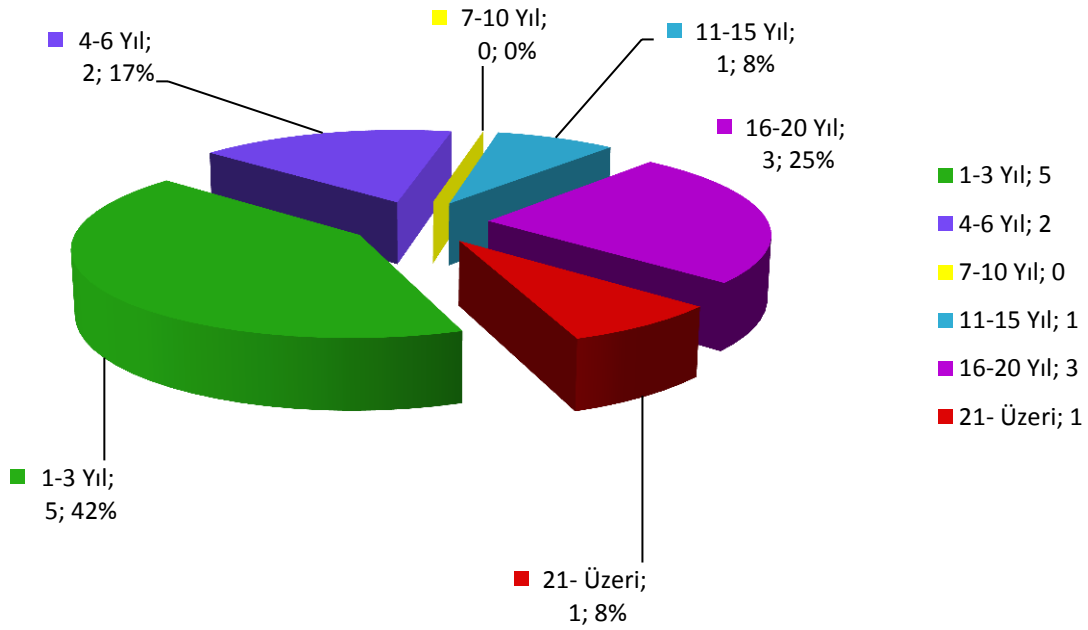


T.C.
GÜMÜŞHANE ÜNİVERSİTESİ
KELKİT AYDIN DOĞAN MESLEK YÜKSEKOKULU
2014 Mali Yılı Birim Faaliyet Raporu



2014 YILI						
İDARİ PERSONELİN HİZMET SÜRESİ						
	1 – 3 Yıl	4 – 6 Yıl	7 – 10 Yıl	11 – 15 Yıl	16 – 20 Yıl	21 - Üzeri
Kişi Sayısı	5	2		1	3	1
Yüzde	% 42	% 17		% 8	% 25	% 8

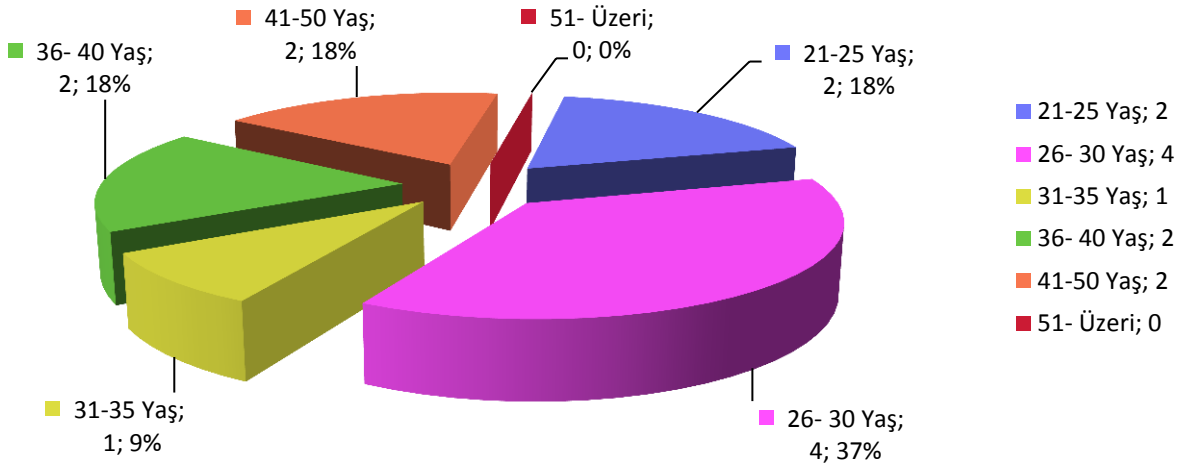
2014 YILI İDARİ PERSONELİN HİZMET SÜRESİ



4.10- İdari Personelin Yaş İtibariyle Dağılımı

2013 YILI						
İDARİ PERSONELİN YAŞ İTİBARIYLA DAĞILIMI						
	21-25 Yaş	26-30 Yaş	31-35 Yaş	36-40 Yaş	41-50 Yaş	51- Üzeri
Kişi Sayısı	2	4	1	2	2	
Yüzde	% 18	% 37	% 9	% 18	% 18	

2013 YILI İDARİ PERSONELİN YAŞ İTİBARI İLE DAĞILIMI



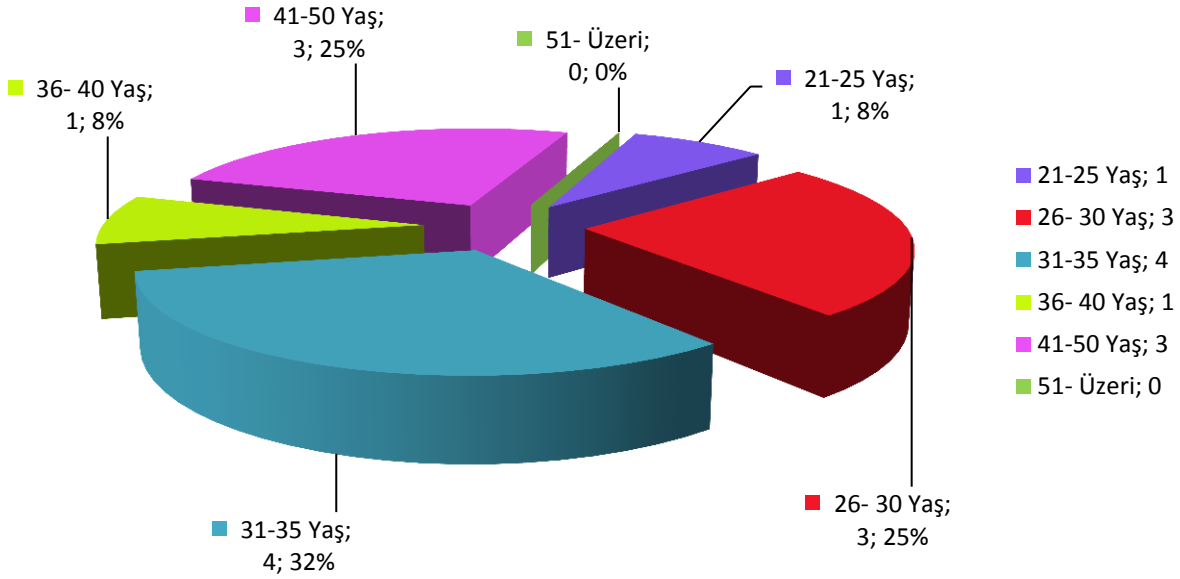


T.C.
GÜMÜŞHANE ÜNİVERSİTESİ
KELKİT AYDIN DOĞAN MESLEK YÜKSEKOKULU
2014 Mali Yılı Birim Faaliyet Raporu



2014 YILI						
İDARİ PERSONELİN YAŞ İTİBARI İLE DAĞILIMI						
	21-25 Yaş	26-30 Yaş	31-35 Yaş	36-40 Yaş	41-50 Yaş	51- Üzeri
Kişi Sayısı	1	3	4	1	3	
Yüzde	% 8	% 25	% 32	% 8	% 25	

2014 YILI İDARİ PERSONELİN YAŞ İTİBARI İLE DAĞILIMI





4.11- İşçiler

İŞÇİLER (ÇALIŞTIKLARI POZİSYONLARA GÖRE)			
	Dolu	Boş	Toplam
Sürekli İşçiler			
Vizeli Geçici İşçiler (adam/ay)			
Vizesiz işçiler (3 Aylık)			
TOPLAM			

4.12- Sürekli İşçilerin Hizmet Süreleri

SÜREKLİ İŞÇİLERİN HİZMET SÜRESİ						
	1 – 3 Yıl	4 – 6 Yıl	7 – 10 Yıl	11 – 15 Yıl	16 – 20 Yıl	21 - Üzeri
Kişi Sayısı						
Yüzde						

4.13- Sürekli İşçilerin Yaş İtibariyle Dağılımı

SÜREKLİ İŞÇİLERİN YAŞ İTİBARIYLA DAĞILIMI						
	21-25 Yaş	26-30 Yaş	31-35 Yaş	36-40 Yaş	41-50 Yaş	51- Üzeri
Kişi Sayısı						
Yüzde						



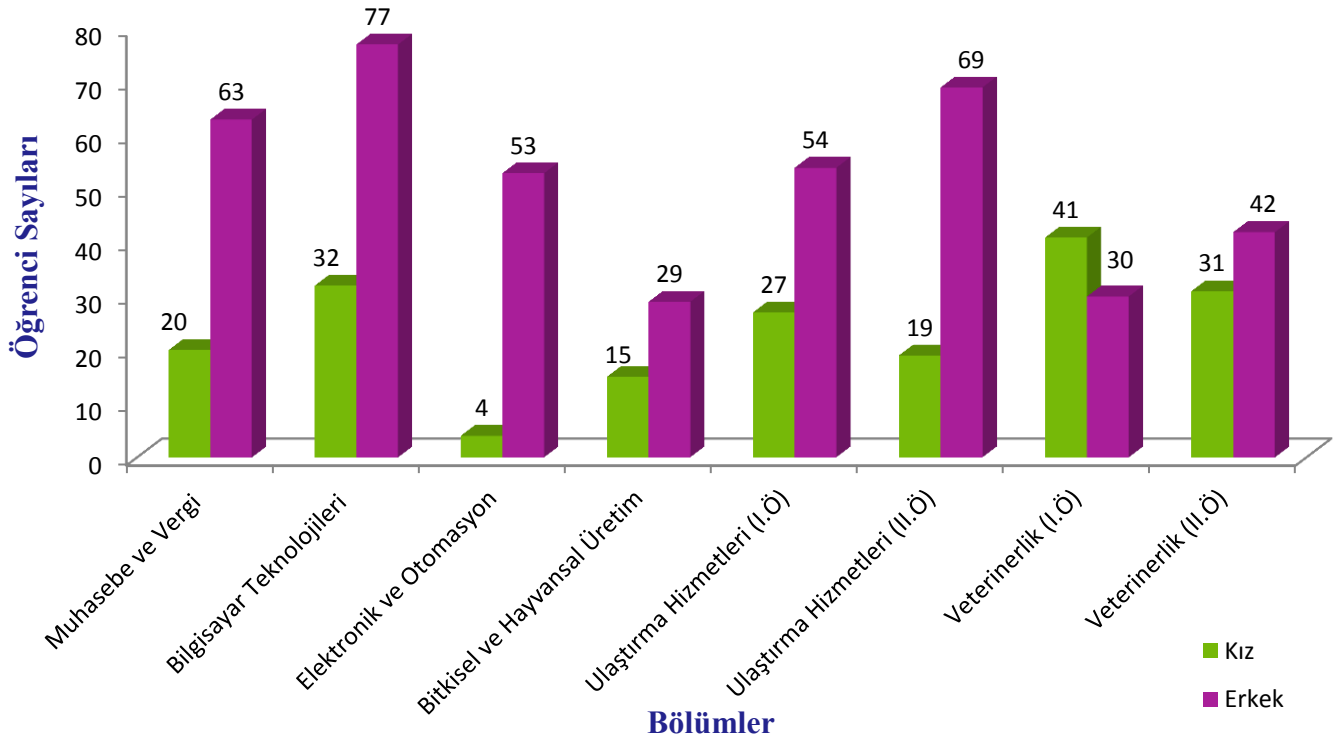
5- Sunulan Hizmetler

5.1- Eğitim Hizmetleri

5.1.1- Öğrenci Sayıları

2013 YILI ÖĞRENCİ SAYILARI (1. ve 2. SINIF)									
Birim Adı	I. Öğretim			II. Öğretim			Toplam		Genel Toplam
	E	K	Top.	E	K	Top.	E	Kız	
Muhasebe ve Vergi Bölümü	63	20	83	-	-	-	63	20	83
Bilgisayar Teknolojileri Bölümü	77	32	109	-	-	-	77	32	109
Elektronik ve Otomasyon Blm.	53	4	57	-	-	-	53	4	57
Bitkisel ve Hayvansal Ürt. Blm.	29	15	44	-	-	-	29	15	44
Ulaştırma Hizmetleri Bölümü	54	27	81	69	19	88	123	46	169
Veterinerlik Bölümü	30	41	71	42	31	73	72	72	144
TOPLAM	306	139	445	111	50	161	417	189	606

I. ve II. ÖĞRETİM BÖLÜMLERİNE GÖRE
ÖĞRENCİ SAYILARI GRAFİĞİ
2013 YILI





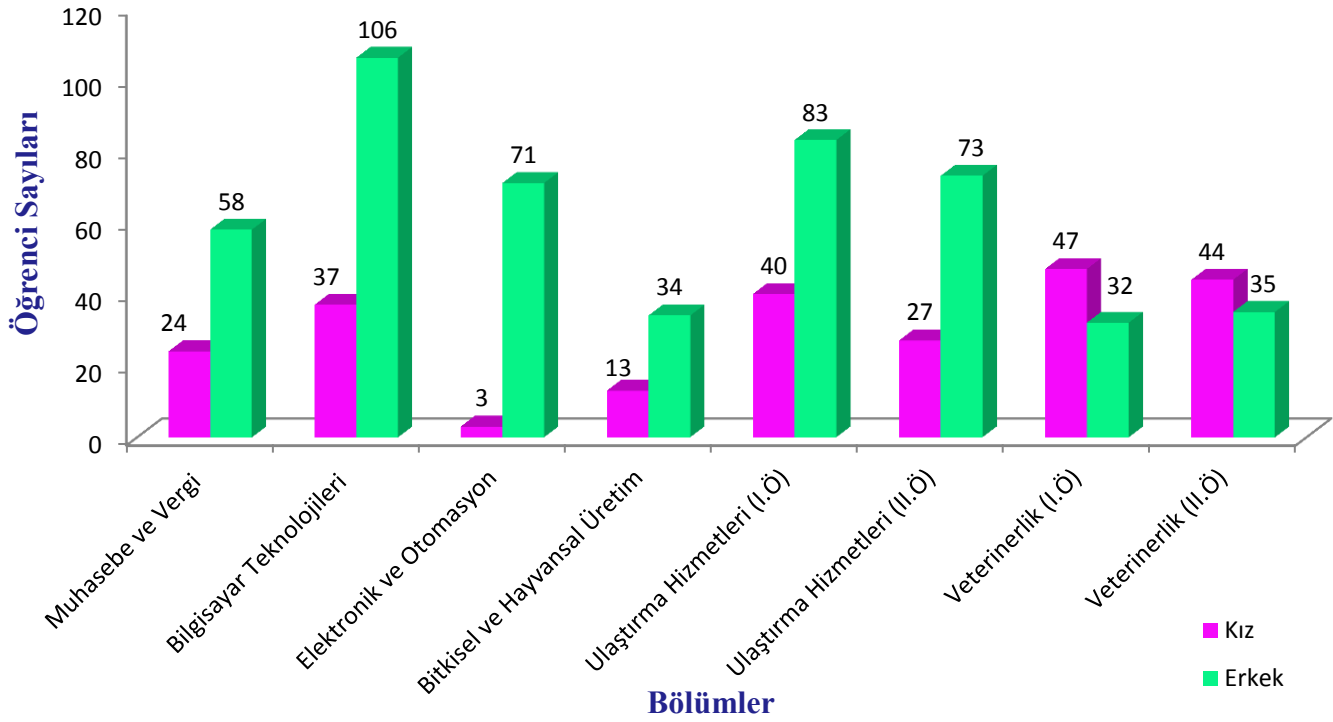
T.C.
GÜMÜŞHANE ÜNİVERSİTESİ
KELKİT AYDIN DOĞAN MESLEK YÜKSEKOKULU
2014 Mali Yılı Birim Faaliyet Raporu



2014 YILI ÖĞRENCİ SAYILARI (1. ve 2. SINIF)

Birim Adı	I. Öğretim			II. Öğretim			Toplam		Genel Toplam
	E	K	Top.	E	K	Top.	E	Kız	
Kelkit Aydın Doğan MYO									
Muhasebe ve Vergi Bölümü	58	24	82	-	-	-	58	24	82
Bilgisayar Teknolojileri Bölümü	106	37	143	-	-	-	106	37	143
Elektronik ve Otomasyon Blm.	71	3	74	-	-	-	71	3	74
Bitkisel ve Hayvansal Ürt. Blm.	34	13	47	-	-	-	34	13	47
Ulaştırma Hizmetleri Bölümü	83	40	123	73	27	100	156	67	223
Veterinerlik Bölümü	32	47	79	35	44	79	67	91	158
TOPLAM	384	164	548	108	71	179	492	235	727

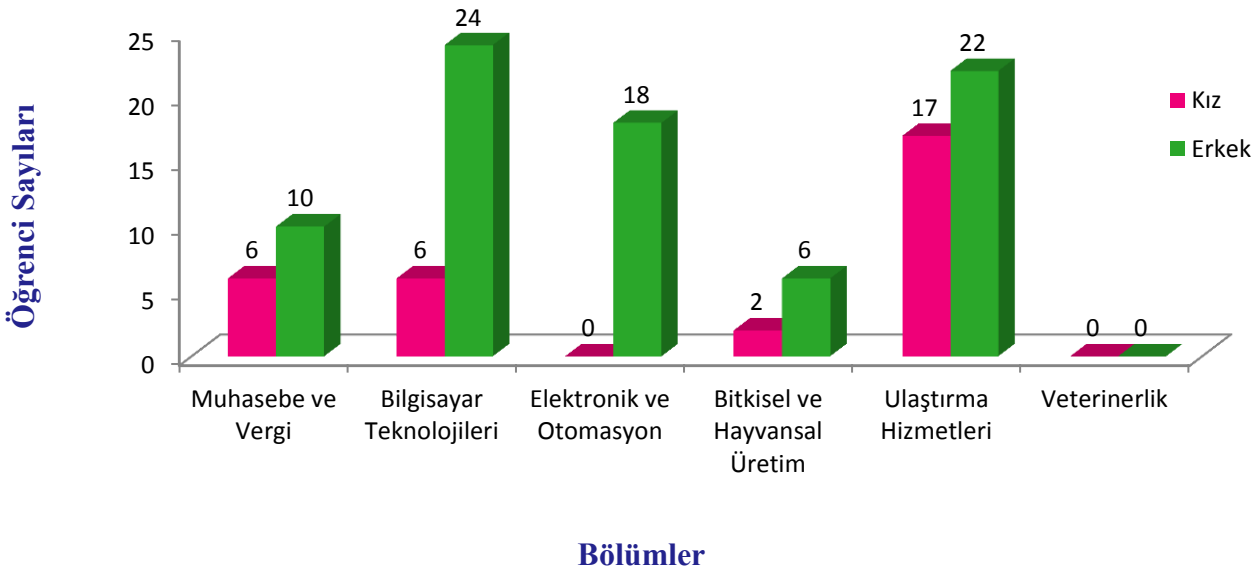
**I. ve II. ÖĞRETİM BÖLÜMLERE GÖRE
ÖĞRENCİ SAYILARI GRAFİĞİ
2014 YILI**



5.1.2- Yabancı Dil Hazırlık Sınıfı Öğrenci Sayıları

Yabancı Dil Eğitimi Gören Hazırlık Sınıfı Öğrenci Sayıları ve Toplam Öğrenci Sayısına Oranı								
2013 YILI								
Birim Adı	I. Öğretim			II. Öğretim			I. ve II. Öğretim Toplamı	Yüzde
	E	K	Top	E	K	Top		
Kelkit Aydın Doğan MYO							Sayı	
Muhasebe ve Vergi Bölümü	10	6	16	-	-	-	16	% 15
Bilgisayar Teknolojileri Bölümü	24	6	30	-	-	-	30	% 27
Elektronik ve Otomasyon Bölümü	18	-	18	-	-	-	18	% 16
Bitkisel ve Hayvansal Ürt. Blm.	6	2	8	-	-	-	8	% 7
Ulaştırma Hizmetleri Bölümü	22	17	39	-	-	-	39	% 35
Veterinerlik Bölümü	-	-	-	-	-	-	-	-
TOPLAM	80	31	111	-	-	-	111	% 100

BÖLÜMLERE GÖRE YABANCI DİL HAZIRLIK EĞİTİMİ GÖREN ÖĞRENCİ SAYILARI 2013 YILI





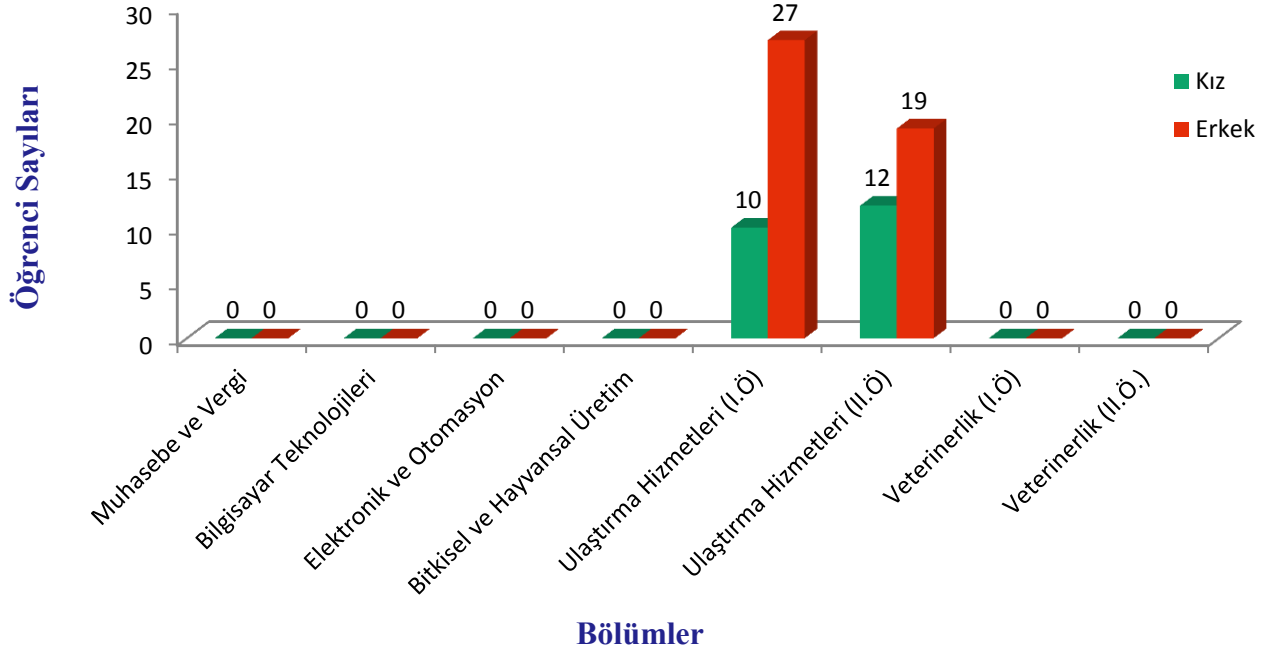
T.C.
GÜMÜŞHANE ÜNİVERSİTESİ
KELKİT AYDIN DOĞAN MESLEK YÜKSEKOKULU
2014 Mali Yılı Birim Faaliyet Raporu



Yabancı Dil Eğitimi Gören Hazırlık Sınıfı Öğrenci Sayıları ve Toplam Öğrenci Sayısına Oranı								
2014 YILI								
Birim Adı	I. Öğretim			II. Öğretim			I. ve II. Öğretim Toplamı Sayı	Yüzde
	E	K	Top	E	K	Top		
Kelkit Aydın Doğan MYO								
Muhasebe ve Vergi Bölümü	-	-	-	-	-	-	-	-
Bilgisayar Teknolojileri Bölümü	-	-	-	-	-	-	-	-
Elektronik ve Otomasyon Bölümü	-	-	-	-	-	-	-	-
Bitkisel ve Hayvansal Ürt. Blm.	-	-	-	-	-	-	-	-
Ulaştırma Hizmetleri Bölümü	27	10	37	19	12	31	68	%100
Veterinerlik Bölümü	-	-	-	-	-	-	-	-
TOPLAM	27	10	37	19	12	31	68	%100

*2014 yılında yalnızca Ulaştırma Hizmetleri Bölümünün I. ve II. Öğretimi için Yabancı Dil Hazırlık Sınıfı Eğitimi verilmiştir.

**BÖLÜMLERE GÖRE YABANCI DİL HAZIRLIK EĞİTİMİ GÖREN
ÖĞRENCİ SAYILARI
2014 YILI**

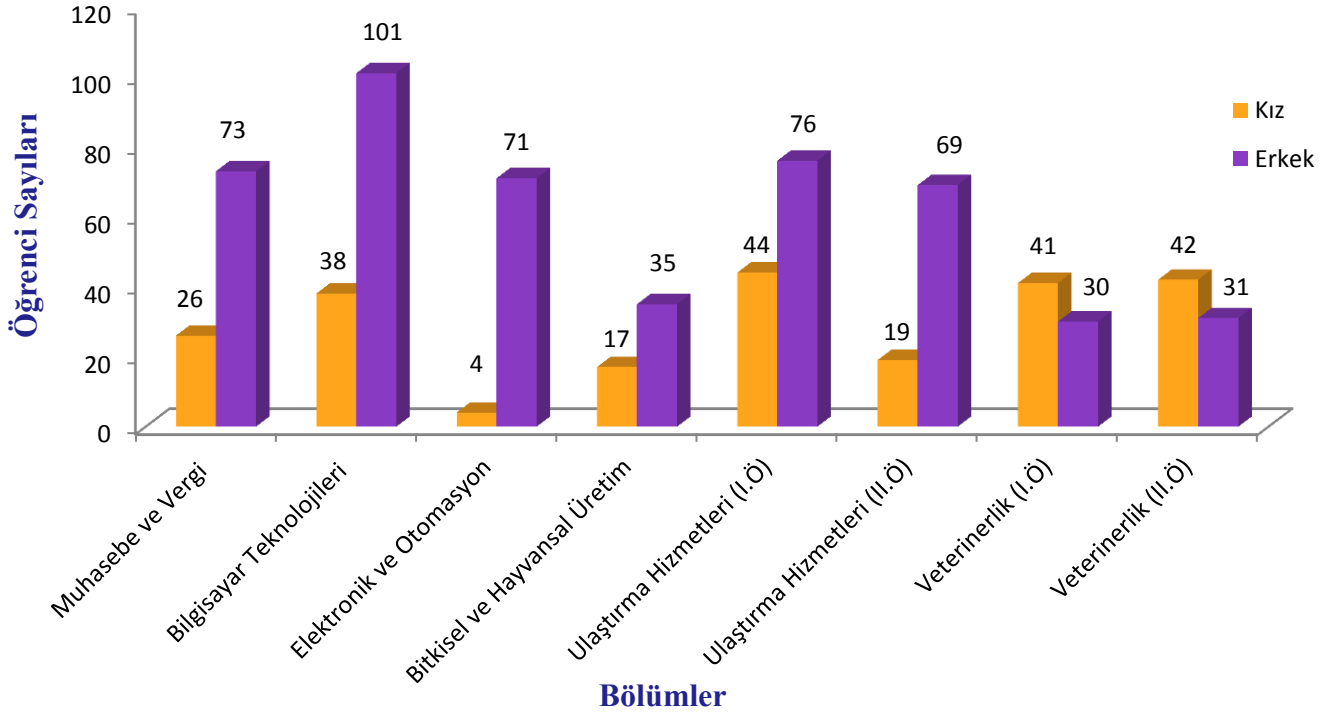




2013 Yılı Öğrenci Sayıları Toplamı

2013 YILI ÖĞRENCİ SAYILARI (Hazırlık, 1. ve 2. Sınıf)									
Birim Adı	I. Öğretim			II. Öğretim			Toplam		Genel Toplam
	E	K	Top.	E	K	Top.	E	Kız	
Kelkit Aydın Doğan MYO									
Muhasebe ve Vergi Bölümü	73	26	99	-	-	-	73	26	99
Bilgisayar Teknolojileri Bölümü	101	38	139	-	-	-	101	38	139
Elektronik ve Otomasyon Blm.	71	4	75	-	-	-	71	4	75
Bitkisel ve Hayvansal Ürt. Blm.	35	17	52	-	-	-	35	17	52
Ulaştırma Hizmetleri Bölümü	76	44	120	69	19	88	145	63	208
Veterinerlik Bölümü	30	41	71	31	42	73	61	83	144
TOPLAM	386	170	556	100	61	161	486	231	717

I. ve II. ÖĞRETİM BÖLÜMLERİNE GÖRE TOPLAM ÖĞRENCİ SAYILARI GRAFİĞİ 2013 YILI

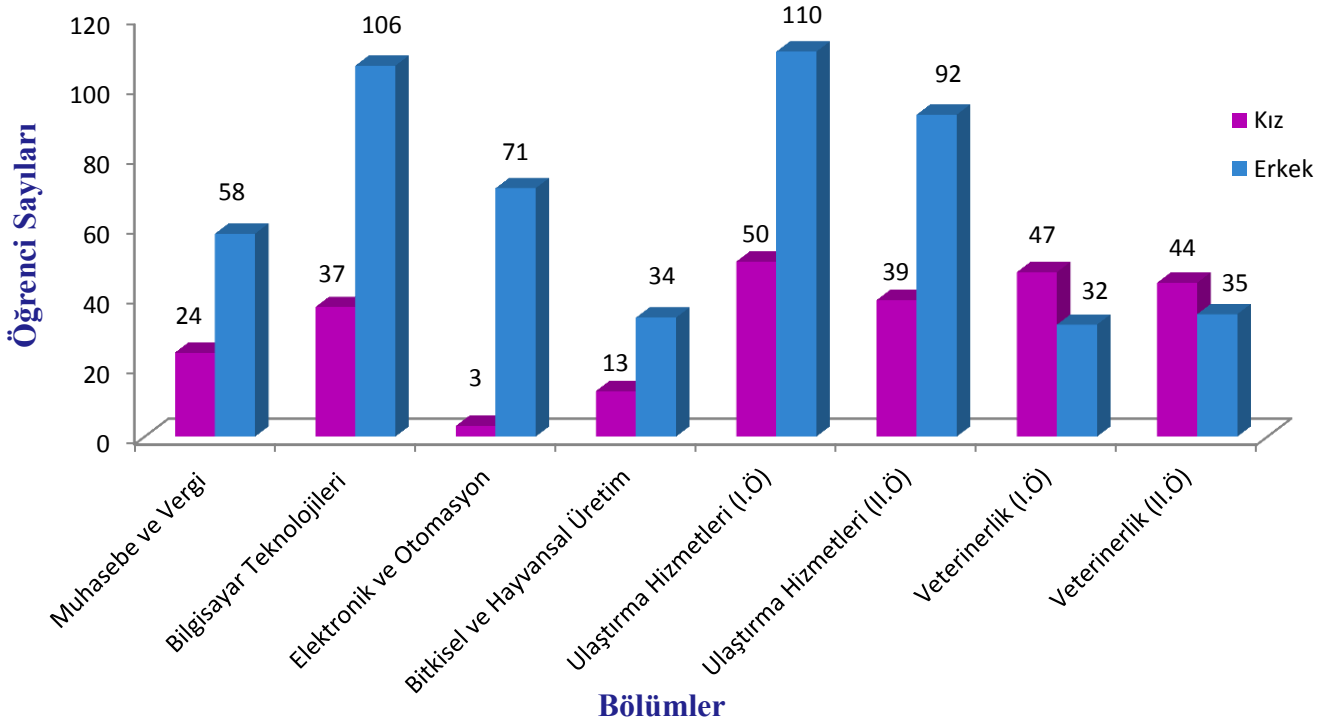




2014 Yılı Öğrenci Sayıları Toplamı

2014 YILI ÖĞRENCİ SAYILARI (Hazırlık, 1. ve 2. Sınıf)									
Birim Adı	I. Öğretim			II. Öğretim			Toplam		Genel Toplam
	E	K	Top.	E	K	Top.	E	Kız	
Kelkit Aydın Doğan MYO									
Muhasebe ve Vergi Bölümü	58	24	82	-	-	-	58	24	82
Bilgisayar Teknolojileri Bölümü	106	37	143	-	-	-	106	37	143
Elektronik ve Otomasyon Blm.	71	3	74	-	-	-	71	3	74
Bitkisel ve Hayvansal Ürt. Blm.	34	13	47	-	-	-	34	13	47
Ulaştırma Hizmetleri Bölümü	110	50	160	92	39	131	202	89	291
Veterinerlik Bölümü	32	47	79	35	44	79	67	91	158
TOPLAM	411	174	585	127	210	210	538	257	795

I. ve II. ÖĞRETİM BÖLÜMLERİNE GÖRE TOPLAM ÖĞRENCİ SAYILARI GRAFİĞİ 2014 YILI

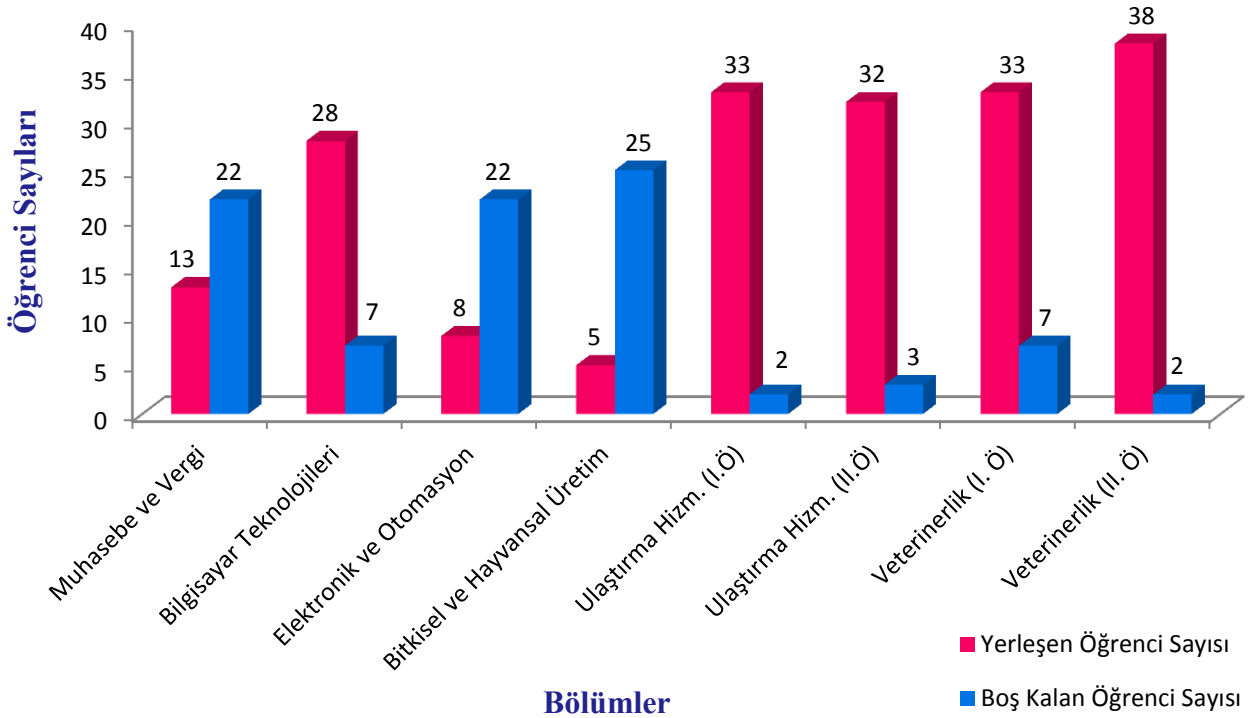




5.1.3- Öğrenci Kontenjanları

ÖĞRENCİ KONTENJANLARI VE DOLULUK ORANI								
2013 YILI								
Kelkit Aydın Doğan MYO	YGS Kontenjanı		YGS Sonucu Yerleşen		Boş Kalan		Doluluk Oranı	
	I.Ö	II.Ö	I.Ö	II.Ö	I.Ö	II.Ö	I.Ö	II.Ö
Muhasebe ve Vergi Bölümü	35	-	13	-	22	-	% 37	-
Bilgisayar Teknolojileri Blm.	35	-	28	-	7	-	% 80	-
Elektronik ve Otomasyon Blm.	30	-	8	-	22	-	% 27	-
Bitkisel ve Hayvansal Ürt. Blm.	30	-	5	-	25	-	% 17	-
Ulaştırma Hizmetleri Bölümü	35	35	33	32	2	3	% 94	% 91
Veterinerlik Bölümü	40	40	33	38	7	2	% 83	% 95
TOPLAM	205	75	120	70	85	5	% 59	% 93

BÖLÜM BAZINDA YGS SONUCU YERLEŞEN VE BOŞ KALAN ÖĞRENCİ SAYILARI 2013 YILI

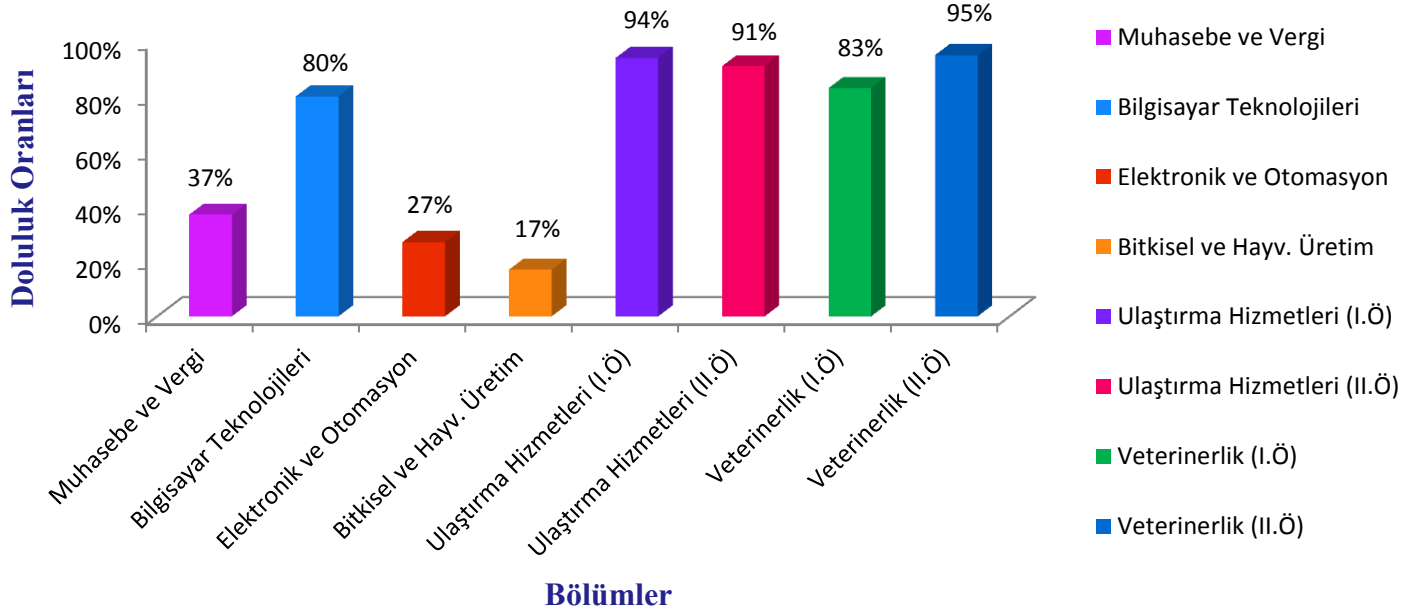




T.C.
GÜMÜŞHANE ÜNİVERSİTESİ
KELKİT AYDIN DOĞAN MESLEK YÜKSEKOKULU
2014 Mali Yılı Birim Faaliyet Raporu



**KONTENJANLARIN DOLULUK ORANLARI
2013 YILI**

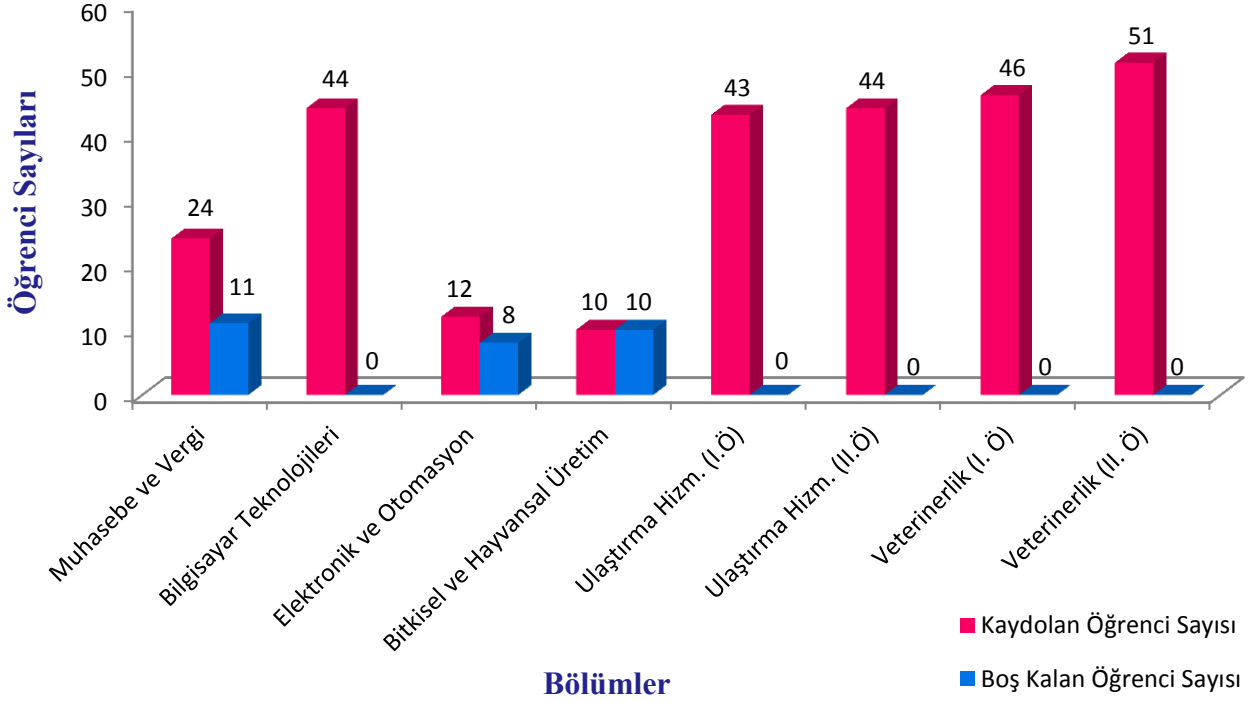


**ÖĞRENCİ KONTENJANLARI VE DOLULUK ORANI
2014 YILI**

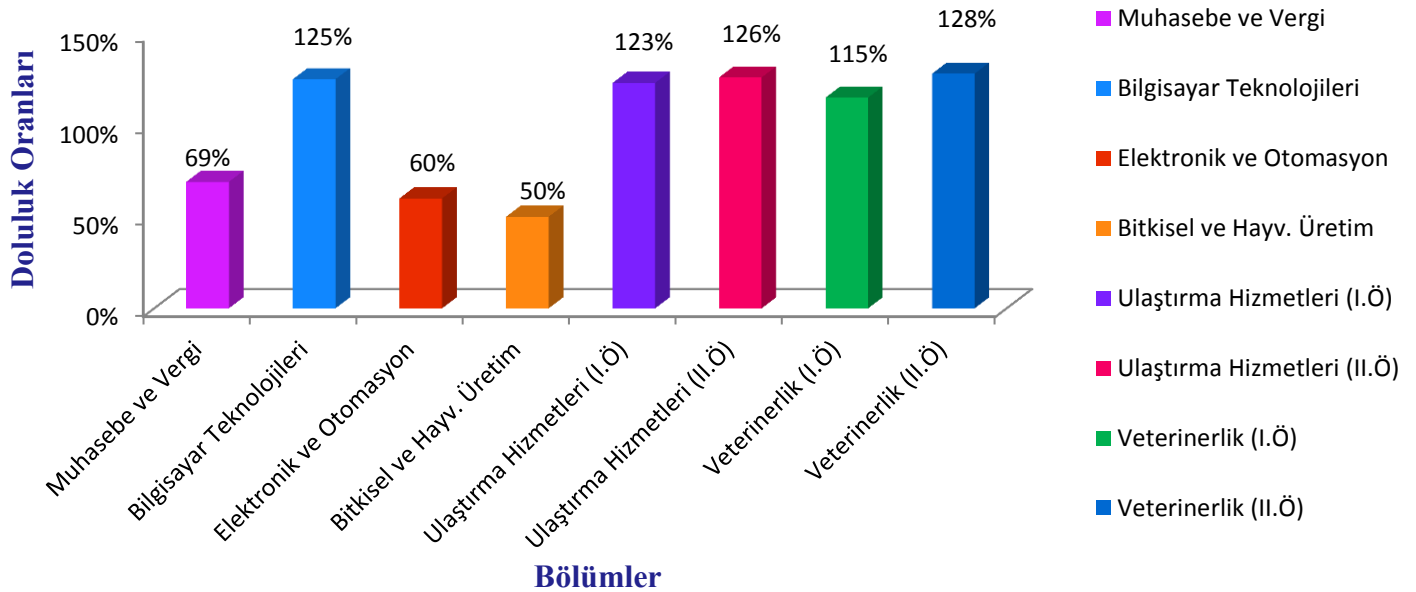
Kelkit Aydın Doğan MYO	YGS Kontenjani		YGS Ek Kontenjani		YGS Sonucu Yerleşen		YGS Sonucu Kaydolan		Boş Kalan		YGS Yerleştirme Doluluk Oranı (%)		Kayıtlı Öğrenci Doluluk Oranı (%)	
	I.Ö	İ.Ö	I.Ö	İ.Ö	I.Ö	İ.Ö	I.Ö	İ.Ö	I.Ö	İ.Ö	I.Ö	İ.Ö	I.Ö	İ.Ö
Muh. ve Vergi Blm.	35	-	22		24	-	17	-	18	-	69	-	48	-
Bilgisayar Tekno. Blm.	35	-	6		44	-	32	-	3	-	125	-	91	-
Elektronik ve Oto. Blm.	20	-	11		12	-	11	-	9	-	60	-	55	-
Bitk. ve Hay. Ürt. Blm.	20	-	15		10	-	5	-	15	-	50	-	25	-
Ulaştırma Hizm. Blm.	35	35	6	9	43	44	36	33	-	2	123	126	103	94
Veterinerlik Blm.	40	40	6	10	46	51	38	38	2	2	115	128	95	95
TOPLAM	185	75	66	19	179	95	139	71	47	4	97	127	75	95



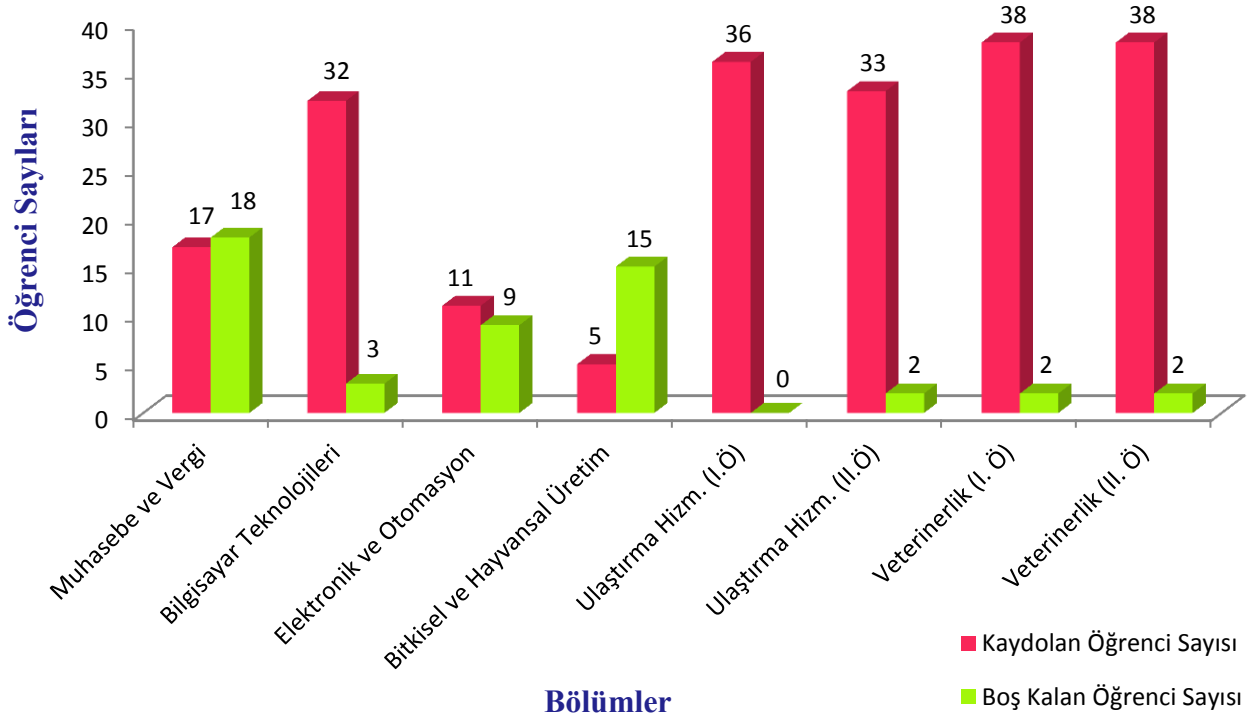
BÖLÜM BAZINDA YGS SONUCU YERLEŞEN VE BOŞ KALAN ÖĞRENCİ SAYILARI 2014 YILI



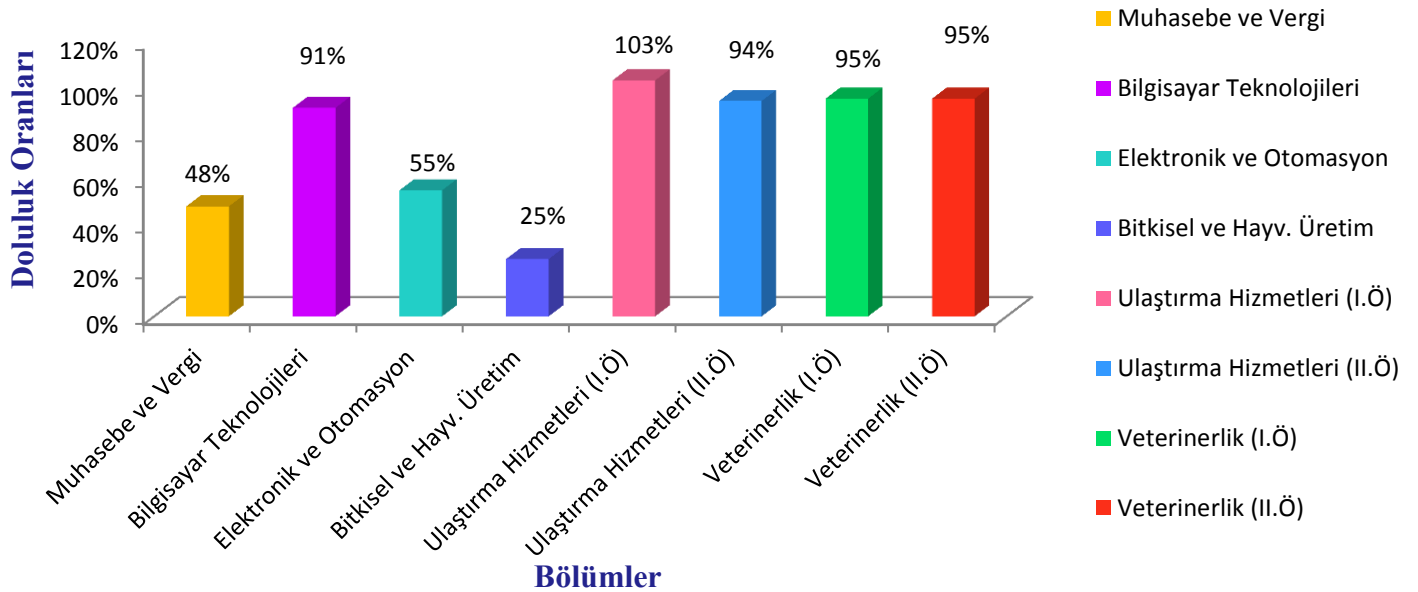
YGS SONUCU YERLEŞEN ÖĞRENCİ DOLULUK ORANLARI 2014 YILI



BÖLÜM BAZINDA YGS SONUCU KAYDOLAN VE BOŞ KALAN ÖĞRENCİ SAYILARI 2014 YILI



YGS SONUCU KAYDOLAN ÖĞRENCİ DOLULUK ORANLARI 2014 YILI





5.1.4- Yüksek Lisans ve Doktora Programları

Enstitülerdeki Öğrencilerin Yüksek Lisans (Tezli/ Tezsiz) ve Doktora Programlarına Dağılımı					
Kelkit Aydın Doğan MYO	Programı	Yüksek Lisans Yapan Sayısı		Doktora Yapan Sayısı	Toplam
		Tezli	Tezsiz		
Muhasebe ve Vergi Bölümü					
Bilgisayar Teknolojileri Bölümü					
Elektronik ve Otomasyon Blm.					
Bitkisel ve Hayvansal Ürt. Blm.					
Ulaştırma Hizmetleri Bölümü					
Veterinerlik Bölümü					
TOPLAM					

5.1.5- Yabancı Uyruklu Öğrenciler

YABANCI UYUKLU ÖĞRENCİLERİN SAYISI VE BÖLÜMLERİ			
Kelkit Aydın Doğan MYO	Bölümü		
	Kadın	Erkek	Toplam
Muhasebe ve Vergi Bölümü*	1	0	1
Bilgisayar Teknolojileri Bölümü			
Elektronik ve Otomasyon Bölümü			
Bitkisel ve Hayvansal Ürt. Blm.			
Ulaştırma Hizmetleri Bölümü			
Veterinerlik Bölümü			
TOPLAM	1	0	1

* Muhasebe ve Vergi Bölümünde öğrenim gören Türkmenistan Uyruklu öğrencimiz Şubat-2014'te kayıt sildirmiştir.



5.2- Sağlık Hizmetleri

	YATAK SAYISI	HASTA SAYISI	TETKİK SAYISI
ACİL SERVİS HİZMETLERİ			
YOĞUN BAKIM			
KLİNİK			
AMELİYAT SAYISI			
POLİKLİNİK HASTASI SAYISI			
LABORATUAR HİZMETLERİ			
RADYOLOJİ ÜNİTESİ HİZMETLERİ			
NÜKLEER TIP BÖLÜMÜNDE VERİLEN HİZMETLER			
MEDİKO SOSYAL POLİKLİNİK HASTA SAYISI			

5.3-İdari Hizmetler

- ✓ 2014 yılı içerisinde **1069 gelen evrak**, buna karşılık **956 giden evrak** işlemi yapılmıştır.
- ✓ Yıl içerisinde birimizden Genel İdari Hizmetler sınıfında bir Bilgisayar İşletmeni ile Teknik Hizmetler sınıfında bir Tekniker dolu tenkis-tahsis uygulaması ile Ağustos-2014'te Yüksekokulumuzdaki görevinden ayrılmıştır.
- ✓ Ocak-2014'te Teknik Hizmetler sınıfında bir Teknisyen dolu tenkis-tahsis uygulaması ile Yüksekokulumuzda göreve başlamış, Kasım-2014'te ise kurumlar arası naklen atama ile Yüksekokulumuzdaki görevinden ayrılmıştır.
- ✓ Yüksekokulumuz Genel İdari Hizmetler sınıfı Memur kadrosunda bir personel, 2547 sayılı Kanununun 13/b-4 maddesi uyarınca Kelkit Sağlık Hizmetleri Meslek Yüksekokulu emrinde görevli iken, Şubat-2014'te tekrar Yüksekokulumuzda göreve başlamıştır.
- ✓ Aralık-2014'te Genel İdari Hizmetler sınıfında bir Bilgisayar İşletmeni ile Teknik Hizmetler sınıfında bir Tekniker dolu tenkis-tahsis uygulaması ile Yüksekokulumuzda göreve başlamıştır.
- ✓ Eylül-2014'te Genel İdari Hizmetler sınıfı Memur kadrosunda olan iki personelimiz unvan değişikliği ile Bilgisayar İşletmeni kadrosuna, Ekim-2014'te ise Genel İdari Hizmetler sınıfı Memur kadrosunda olan bir personelimiz unvan değişikliği ile Bilgisayar İşletmeni kadrosuna atanmıştır.



T.C.
GÜMÜŞHANE ÜNİVERSİTESİ
KELKİT AYDIN DOĞAN MESLEK YÜKSEKOKULU
2014 Mali Yılı Birim Faaliyet Raporu



2014 Yılı içerisinde planlanan ve gerçekleştirilen hizmetler aşağıda belirtilmiştir:

- ✓ Öğretim elemanlarının bilimsel etkinliklere ve idari personelin düzenlenen muhtelif toplantı, eğitim ve seminerlere katılımları konusunda gösterilen teşvik ve destekle beraber *03.3.1.01 Yurt İçi Geçici Görev Yollukları* başlıklı bütçe kaleminden Yüksekokulumuz akademik ve idari personeline 43 görevlendirme için **7.834,44 TL** ödeme,
- ✓ Yıl içerisinde 2547 sayılı Yükseköğretim Kanununun 36. maddesine göre Şiran Mustafa Beyaz Meslek Yüksekokulundan Yüksekokulumuza ders vermekle görevlendirilen bir öğretim elemanına *03.3.1.01 Yurt İçi Geçici Görev Yollukları* başlıklı bütçe kaleminden **192,00 TL** ödeme olmak üzere; *03.3.1.01 Yurt İçi Geçici Görev Yollukları* başlıklı bütçe kaleminden toplamda **8.026,44 TL** ödeme yapılmıştır.
- ✓ Yıl içerisinde Gümüşhane Üniversitesi Yapı İşleri Teknik Daire Başkanlığından dolu tenkis-tahsis uygulaması ile Teknik Hizmetler sınıfı Teknisyen kadrosunda Yüksekokulumuza naklen ataması yapılan bir idari personele *03.3.2.01 Yurt İçi Sürekli Görev Yollukları* başlıklı bütçe kaleminden **730,00 TL** ödeme yapılmıştır.
- ✓ 2014 yılında örgün öğretimde görevlendirilen akademik personele 2.626 saat ek ders karşılığında *01.1.5.01 Ek Çalışma Karşılıkları* başlıklı bütçe kaleminden **46.534,11 TL** ek ders ve sınav ücret ödemesi,
- ✓ 2013-2014 Yılı Güz yarıyılı için 2547 sayılı Yükseköğretim Kanununun 31. maddesi gereği Yüksekokulumuz Hazırlık Sınıfı Koordinatörlüğünden ders saat ücreti karşılığı görevlendirilen iki personele Ocak-2014 ayı için 24 saat ders karşılığında *01.4.1.90 Diğer Geçici Personele Yapılacak Ödemeler* başlıklı bütçe kaleminden **480,48 TL** ek ders ve sınav ücret ödemesi,
- ✓ 2014 yılında ikinci öğretimde görevlendirilen akademik personele 821 saat ek ders karşılığında *01.1.5.01 Ek Çalışma Karşılıkları* başlıklı bütçe kaleminden **35.470,84 TL** ek ders ücret ödemesi,
- ✓ 2013 yılı Aralık ayı ek mesai ödemesi 2014 yılı bütçesinden karşılanarak ikinci öğretimde görevli bir akademik ve dört idari personele 1.423 saat karşılığında *01.1.5.01 Ek Çalışma Karşılıkları* başlıklı bütçe kaleminden **6.517,83 TL** ek mesai ödemesi yapılmıştır.



5.4-Diğer Hizmetler

.....

6- Yönetim ve İç Kontrol Sistemi

Yüksekokul yönetim örgütü ve kurulları Kanun ve Kanun Hükmünde Kararnameler ile tanımlanmıştır. Yüksekokul yönetim örgütü, Müdür, Müdür Yardımcıları, Yüksekokul Kurulu, Yüksekokul Yönetim Kurulu, Bölüm Başkanları, Bölüm Kurulu ve Yüksekokul Sekreterinden oluşmaktadır. Teşkilatlanma ve görevler, “**Yetki, Görev ve Sorumluluklar**” başlığı altında daha geniş anlatılmıştır.

5018 sayılı Kamu Mali Yönetimi ve Kontrol Kanunu, stratejik plan hazırlama, performans esaslı bütçe düzenleme, üst yönetim, harcama yetkilisi, muhasebe uygulamaları, iç kontrol, iç denetim konularında kurumlara, yöneticilere ve tüm çalışanlara önemli sorumluluklar yüklemiştir. Kanun, özellikle bütün kurumlar ve bunlara bağlı birimlerde makul güvence sağlayan, sadece mali işlemlerle sınırlı olmayan, idarenin bütün faaliyetlerini kapsayan, sürekli tekrarlanan ve güncellenen, riskleri olan, alınan kararları, düzenlemeleri, yapılan işlemleri ve kontrolleri kapsayan, tüm yöneticiler ve çalışanların katıldığı, herkes tarafından benimsenmesi ve doğru anlaşılması gereken, sorumluları hesap verebilir kılan, Şeffaf, raporlama esasına dayanan, faaliyetlerinin sonuçlarını toplumla paylaşan bir iç kontrol sisteminin kurulmasını, doğru işletilmesini ve denetlenmesini emretmektedir.

Kamu Mali Yönetimi ve Kontrol Kanunu ve bu Kanunun 55. maddesi ile düzenlenen iç Kontrol Sisteminin temel amacı, kamu kaynaklarının “**ekonomik**”, “**verimli**” ve “**etkin**” kullanılmasını sağlamaktır.

Kamu mali kontrol kanununun 55. Maddesine iç kontrol sisteminin anlaşılması benimsenmesi ve kaynakların etkin ve verimli kullanılması amacıyla İç Kontrolle ilgili personelimize 16 eğitim semineri verilmiştir.

D- Diğer Hususlar

Bulunmamaktadır.

II- AMAÇ ve HEDEFLER

1. Eğitim - öğretimde kaliteyi yükseltmek,
2. Teknolojik altyapı ve donanımını geliştirmek,
3. Öğrencilerimizin KPSS ve DGS sınavlarındaki başarılarını artırmak,
4. Bilimsel araştırma ve yayınların sayısını ve niteliğini artırmak,
5. Üniversite içinde ve dışındaki akademik birimler arasında iletişim ve etkileşimin artırılması için toplantı, bilgilendirme, duyuru (web ortamı) vb. düzenlemelere süreklilik kazandırılması,
6. Bölgenin ve ülkenin ihtiyaç duyduğu yetişmiş ara eleman ihtiyacını karşılamada sürekliliği sağlamak,
7. Yüksekokulumuzun kurumsallaşmasını gerçekleştirmek ve kurumsal gelişimine katkıda bulunabilecek etkinlik ve düzenlemeler yapmak,



8. Paydaşlarımızla ilişkileri güçlendirmek,

A. İdarenin Amaç ve Hedefleri

Stratejik Planımızda yer alan amaç ve hedeflerin 2012 yılı içerisinde gerçekleştirilen kısmı ve süreç içerisinde devam eden ulaşılabilir hedefler aşağıda belirtilmiştir.

STRATEJİK AMAÇLAR	STRATEJİK HEDEFLER
Eğitim - öğretimde kaliteyi yükseltmek.	Eğitim - öğretimde kaliteyi yükseltmek
	Stratejik Plan sürecinde öğretim elemanlarının sayısını ve niteliğini artırmak.
	Öğrencilerin stajlarını bilgi elde edebilecekleri kurumsallaşmış işletmelerde yapmalarını sağlamak,
Bilimsel araştırma ve yayınların sayısını ve niteliğini artırmak.	Öğretim elemanlarının ulusal hakemli dergide yılda en az bir makale ve bir ulusal kongrede bir bildiri sunması,
	2014 yılı sonuna kadar güncel olan 3 yeni programın açılması,
	Yüksekokulumuz tarafından akademik ve idari personelin motive edici uygulamaların yapılması (hediye, ödül, teşekkür belgesi vb.)

B. Temel Politikalar ve Öncelikler

- ✓ Türkiye Cumhuriyetinin temel değerlerine bağlı olmak,
- ✓ Şeffaf ve açık olmak,
- ✓ Adil olmak,
- ✓ Mali disiplin içerisinde saydamlık yapısına sahip olmak,
- ✓ İnsan haklarına saygı göstermek, hukukun üstünlüğünü gözetmek,
- ✓ Ulusallıkla evrenselliği birlikte düşünmek,
- ✓ Eğitimde kaliteyi gözetmek, toplam kalite yönetimi anlayışını benimsemek,
- ✓ Akademik liyakat ve başarıya önem vermek,
- ✓ Gelişime ve yenilikçiliğe açık olmak, araştırmacılığı teşvik etmek,
- ✓ Verimliliği ve üretkenliği teşvik etmek,
- ✓ Bilimin önderliğine inanmak,
- ✓ Toplum yararına olan her türlü işbirliğine açık olmak,
- ✓ Ekip ruhunu benimsemek,
- ✓ Etik anlayışı sahip olmak,
- ✓ Çevre, kültür ve sanata duyarlı olmaktır.



C. Diğer Hususlar

Bulunmamaktadır.

III- FAALİYETLERE İLİŞKİN BİLGİ VE DEĞERLENDİRMELER

İdarenin 2013 yılı amaç ve hedefleri doğrultusunda yapılan faaliyetler ve harcamalara ilişkin mali veriler tabloda ayrıntılı olarak verilmiştir.

A) Mali Bilgiler

1- Bütçe Uygulama Sonuçları

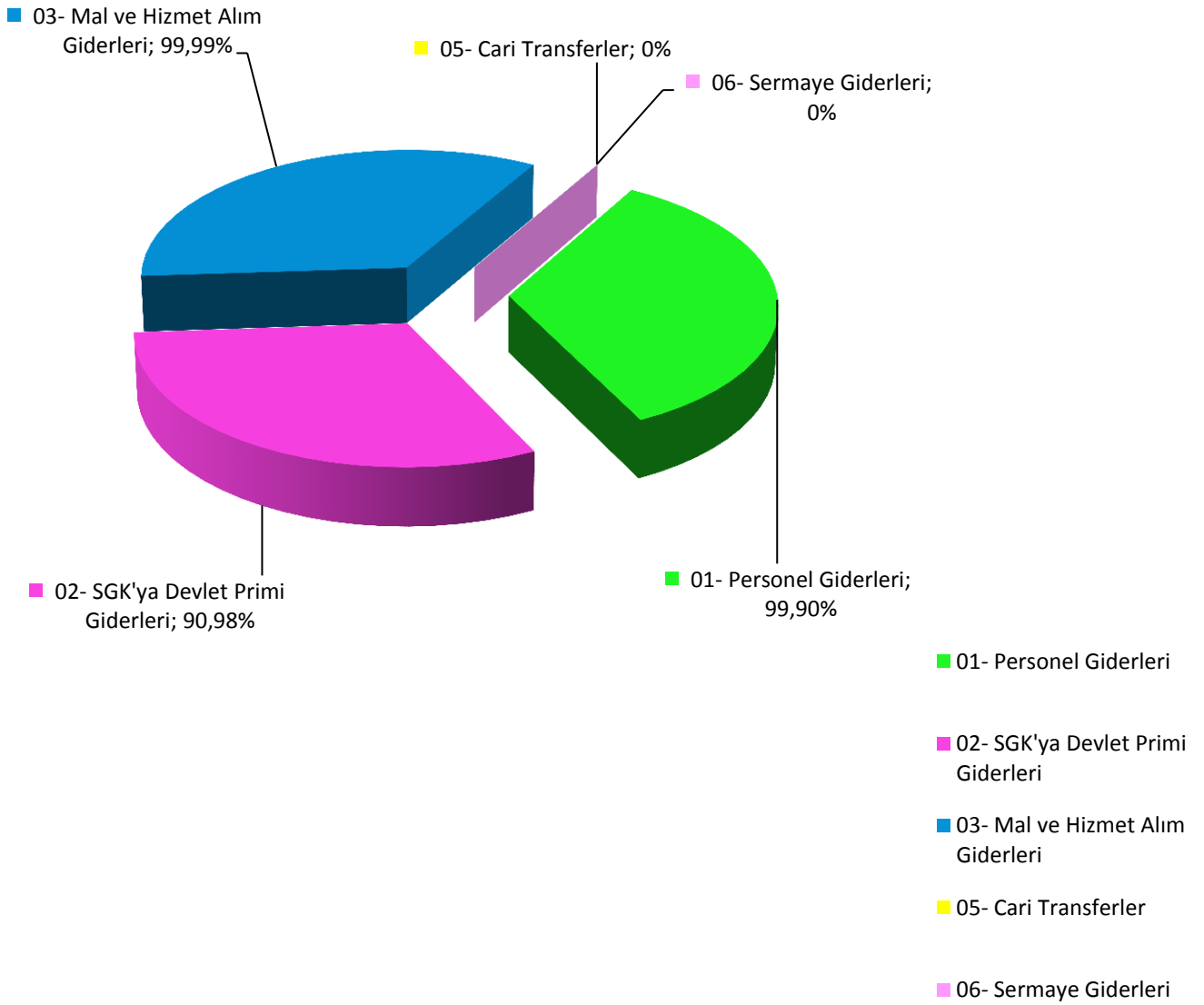
1.1-Bütçe Giderleri

a) Başlangıç Ödeneği

BAŞLANGIÇ ÖDENEĞİ	2014 BÜTÇE BAŞLANGIÇ ÖDENEĞİ	2014 GERÇEKLEŞM E TOPLAMI	GERÇEK. ORANI
	TL	TL	%
01-PERSONEL GİDERLERİ	1.274.587,00	1.273.367,36	%99,90
01.1-MEMURLAR	1.272.887,00	1.272.886,88	% 99,99
01.4-GEÇİCİ PERSONEL	1.700,00	480,48	% 28,26
02-SOSYAL GÜVENLİK KURUMLARINA DEVLET PRİMİ GİDERLERİ	200.200,00	182.138,12	% 90,98
02.1- MEMURLAR	200.000,00	182.039,62	% 91,02
02.4- GEÇİCİ PERSONEL	200,00	98,50	% 49,25
03-MAL VE HİZMET ALIM GİDERLERİ	120.707,00	120.706,44	% 99,99
09.4.1.00 (Eğitim Hizmetleri)	120.707,00	120.706,44	% 99,99
05-CARİ TRANSFERLER	0,00	0,00	% 0
06-SERMAYE GİDERLERİ	0,00	0,00	% 0



2014 BÜTÇE BAŞLANGIÇ ÖDENEKLERİNİN GERÇEKLEŞME ORANLARI





T.C.
GÜMÜŞHANE ÜNİVERSİTESİ
KELKİT AYDIN DOĞAN MESLEK YÜKSEKOKULU
2014 Mali Yılı Birim Faaliyet Raporu

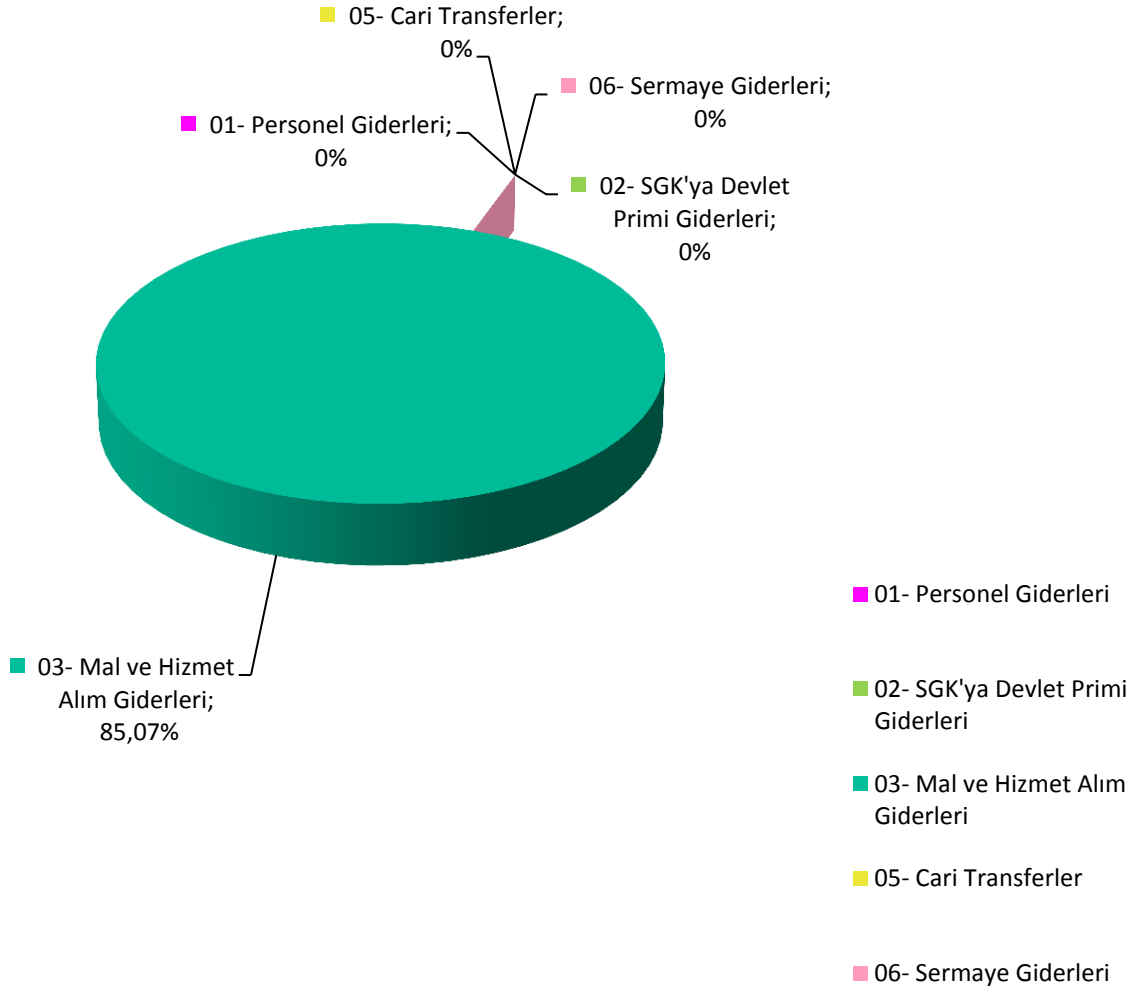


b) Yıl İçerisinde Eklenen Ödenek

YIL İÇİNDE EKLENEN ÖDENEK	2014 BÜTÇE EKLENEN ÖDENEK	2014 GERÇEKLEŞME TOPLAMI	GERÇEK. ORANI
	TL	TL	%
01-PERSONEL GİDERLERİ	0,00	0,00	% 0
01.1-MEMURLAR	0,00	0,00	% 0
02-SOSYAL GÜVENLİK KURUMLARINA DEVLET PRİMİ GİDERLERİ	0,00	0,00	% 0
02.1-MEMURLAR	0,00	0,00	% 0
03-MAL VE HİZMET ALIM GİDERLERİ	118.911,00	114.805,44	% 96,55
05-CARİ TRANSFERLER	0,00	0,00	% 0
06-SERMAYE GİDERLERİ	0,00	0,00	% 0



2014 YIL İÇİNDE EKLENEN ÖDENEKLERİN GERÇEKLEŞME ORANLARI





T.C.
GÜMÜŞHANE ÜNİVERSİTESİ
KELKİT AYDIN DOĞAN MESLEK YÜKSEKOKULU
2014 Mali Yılı Birim Faaliyet Raporu

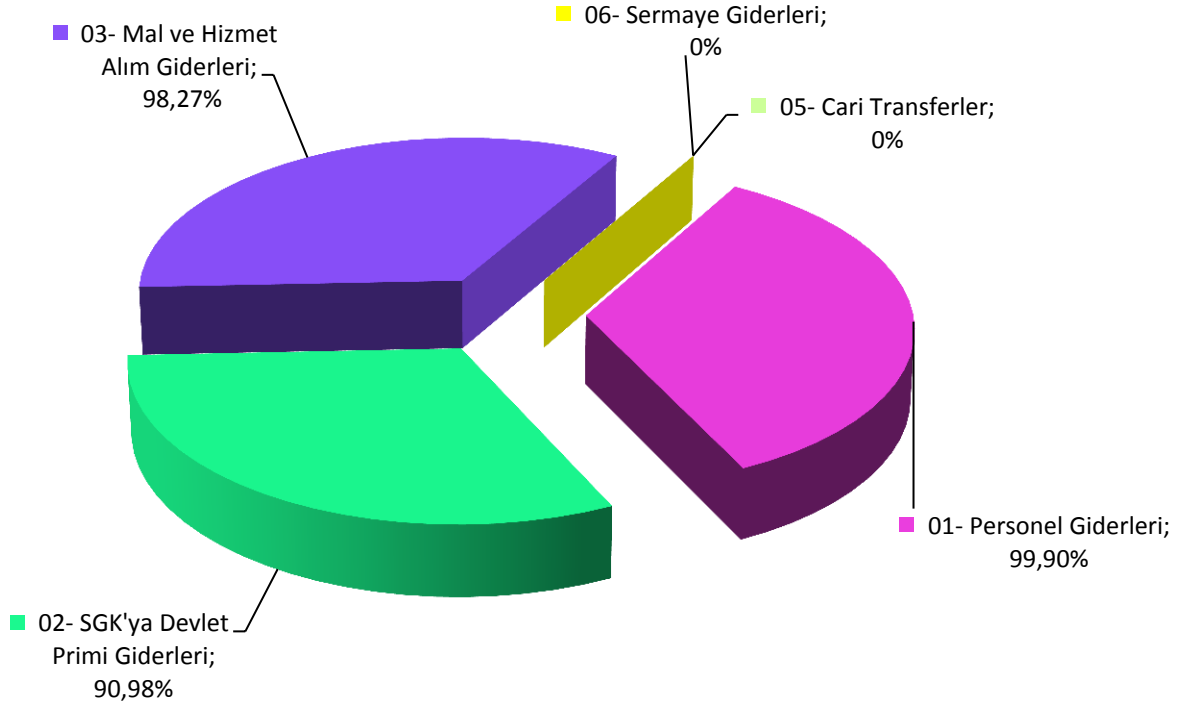


2014 YILI TOPLAM HAZİNE YARDIMI

TOPLAM ÖDENEK	2014 BÜTÇE BAŞLANGIÇ ÖDENEĞİ	2014 GERÇEKLEŞME TOPLAMI	GERÇEK. ORANI
	TL	TL	%
01-PERSONEL GİDERLERİ	1.274.587,00	1.273.367,36	%99,90
01.1-MEMURLAR	1.272.887,00	1.272.886,88	% 99,99
01.4-GEÇİCİ PERSONEL	1.700,00	480,48	% 28,26
02-SOSYAL GÜVENLİK KURUMLARINA DEVLET PRİMİ GİDERLERİ	200.200,00	182.138,12	% 90,98
02.1- MEMURLAR	200.000,00	182.039,62	% 91,02
02.4- GEÇİCİ PERSONEL	200,00	98,50	% 49,25
03-MAL VE HİZMET ALIM GİDERLERİ	239.618,00	235.511,88	% 98,27
09.4.1.00 (Eğitim Hizmetleri)	239.618,00	235.511,88	% 98,27
05-CARİ TRANSFERLER	0,00	0,00	% 0
06-SERMAYE GİDERLERİ	0,00	0,00	% 0



2014 YILI TOPLAM ÖDENEĞİN GERÇEKLEŞME ORANLARI



- 01- Personel Giderleri
- 02- SGK'ya Devlet Primi Giderleri
- 03- Mal ve Hizmet Alım Giderleri
- 05- Cari Transferler
- 06- Sermaye Giderleri



T.C.
GÜMÜŞHANE ÜNİVERSİTESİ
KELKİT AYDIN DOĞAN MESLEK YÜKSEKOKULU
2014 Mali Yılı Birim Faaliyet Raporu



2- Temel Mali Tablolara İlişkin Açıklamalar

3.2- TÜKETİME YÖNELİK MAL VE MALZEME ALIMLARI (09.4.1.00)						
Eko. Kod	BÜTÇE KODU	TARİH	CİNSİ	FİRMA	TUTARI	
03.2	03.2.1.01	13.03.2014	Kırtasiye Alımları	Ahmet GÜLER	6.333,30	
	03.2.1.01	03.04.2014	Kırtasiye Alımları	Yıldırım Elektronik	306,80	
	03.2.1.01	25.04.2014	Kırtasiye Alımları	Muammer DOĞAN	59,00	
	03.2.1.01	01.10.2014	Kırtasiye Alımları	Ahmet GÜLER	5.241,20	
	03.2.1.01	03.11.2014	Kırtasiye Alımları	Tahir ATALAY	2.615,00	
	03.2.1.01	03.12.2014	Kırtasiye Alımları	Ahmet GÜLER	16.973,87	
	03.2.1.01	10.12.2014	Kırtasiye Alımları	Tekno29 G. Hane	129,80	
	03.2.1.01	18.12.2014	Kırtasiye Alımları	Mustafa SELVİ	1.568,22	
	TOPLAM (03.2.1.01) Kırtasiye Alımları					33.227,19
	03.2.1.90	03.04.2014	Diğer Kırt.ve Büro Malz.	Yıldırım Elektronik	118,00	
	TOPLAM (03.2.1.90) Diğer Kırts. ve Büro Malz. Alımları					118,00
	03.2.2.01	Su Alımları		Kelkit Belediye Başk.		1.945,97
	TOPLAM (03.2.2.01) Su Alımları					1.945,97
	03.2.2.02	07.04.2014	Temizlik Malz. Alımları	Muhammet KAYA	1.260,83	
	03.2.2.02	25.04.2014	Temizlik Malz. Alımları	Muammer DOĞAN	41,30	
	03.2.2.02	03.12.2014	Temizlik Malz. Alımları	Murat Selim SEZEN	5.564,00	
	TOPLAM (03.2.2.02) Temizlik Malz. Alımları					6.866,13
	03.2.3.02	18.11.2014	Akaryakıt Yağ Alımları	Lüks Erzincan Yılmaz.	7.540,44	
	TOPLAM (03.2.3.02) Akaryakıt ve Yağ Alımları					7.540,44
	03.2.3.03	Elektrik Alımları		Çoruh EPSAŞ		29.687,24
	TOPLAM (03.2.3.03) Elektrik Alımları					29.687,24
	03.2.6.01	03.04.2014	Laboratuar Malz. Alımı	Yıldırım Elektronik	280,60	
	TOPLAM (03.2.6.01) Lab. Malz. İle Kimyevi ve Temr. Malz. Alımları					280,60
	03.2.6.90	12.11.2014	Diğer Özel Malz. Alımı	Selçuk KÖKSAL	1.650,48	
	TOPLAM (03.2.6.90) Diğer Özel Malz. Alımları					1.650,48
	03.2.9.90	21.02.2014	Diğer Tüketim Malz.	Pasinli Mehmet İnş.	17.407,36	
	03.2.9.90	03.04.2014	Diğer Tüketim Malz.	Yıldırım Elektronik	1.008,66	
	03.2.9.90	25.04.2014	Diğer Tüketim Malz.	Muammer DOĞAN	15.036,15	
	03.2.9.90	03.06.2014	Diğer Tüketim Malz.	Yusuf TOMRUK	12.980,19	
	03.2.9.90	27.06.2014	Diğer Tüketim Malz.	Sefa SOYDAŞ	2.405,14	



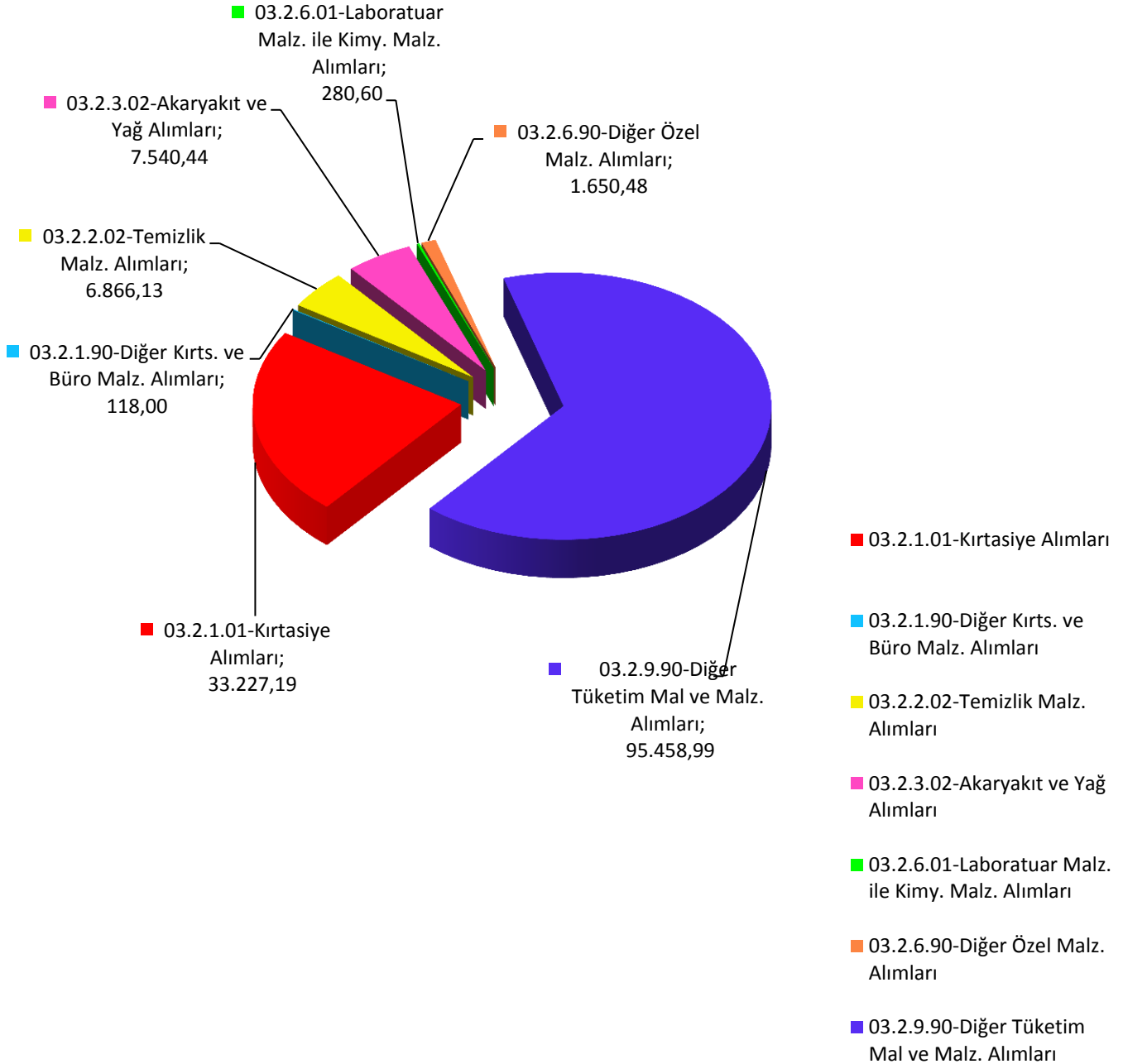
T.C.
GÜMÜŞHANE ÜNİVERSİTESİ
KELKİT AYDIN DOĞAN MESLEK YÜKSEKOKULU
2014 Mali Yılı Birim Faaliyet Raporu



03.2.9.90	03.11.2014	Diğer Tüketim Malz.	Kani SÖYLEMEZ	17.110,20
03.2.9.90	11.11.2014	Diğer Tüketim Malz.	Pasinli Mehmet İnş.	1.551,70
03.2.9.90	17.11.2014	Diğer Tüketim Malz.	Fırat Faris DEDE	1.334,58
03.2.9.90	03.12.2014	Diğer Tüketim Malz.	Ahmet GÜLER	147,50
03.2.9.90	03.12.2014	Diğer Tüketim Malz.	Muammer DOĞAN	17.401,64
03.2.9.90	10.12.2014	Diğer Tüketim Malz.	Kerami AKAN	1.250,09
03.2.9.90	10.12.2014	Diğer Tüketim Malz.	Tekno29 G.Hane	4.560,70
03.2.9.90	18.12.2014	Diğer Tüketim Malz.	Mustafa SELVİ	515,66
03.2.9.90	24.12.2014	Diğer Tüketim Malz.	Köksal YİĞİT	2.749,42
TOPLAM (03.2.9.90) Diğer Tüketim Mal ve Malz. Alımları				95.458,99
TOPLAM (03.2) (09.4.1.00)				176.775,04

03.2 TÜKETİME YÖNELİK MAL VE MALZEME ALIMLARI DOĞRUDAN TEMİN (22-D) 09.4.1.00			
Eko. Kod	BÜTÇE K.	CİNSİ	TUTARI
03.2	03.2.1.01	Kırtasiye Alımları	33.227,19
	03.2.1.90	Diğer Kırtasiye ve Büro Malzemesi Alımları	118,00
	03.2.2.02	Temizlik Malzemesi Alımları	6.866,13
	03.2.3.02	Akaryakıt ve Yağ Alımları	7.540,44
	03.2.6.01	Laboratuar Malz. ile Kimyevi ve Temr. Malz. Alımları	280,60
	03.2.6.90	Diğer Özel Malzeme Alımları	1.650,48
	03.2.9.90	Diğer Tüketim Mal ve Malzeme Alımları	95.458,99
	TOPLAM (03.2) Doğrudan Temin (22-d)		

03.2- TÜKETİME YÖNELİK MAL VE MALZEME ALIMLARI DOĞRUDAN TEMİN (22-d) KALEMLERİ



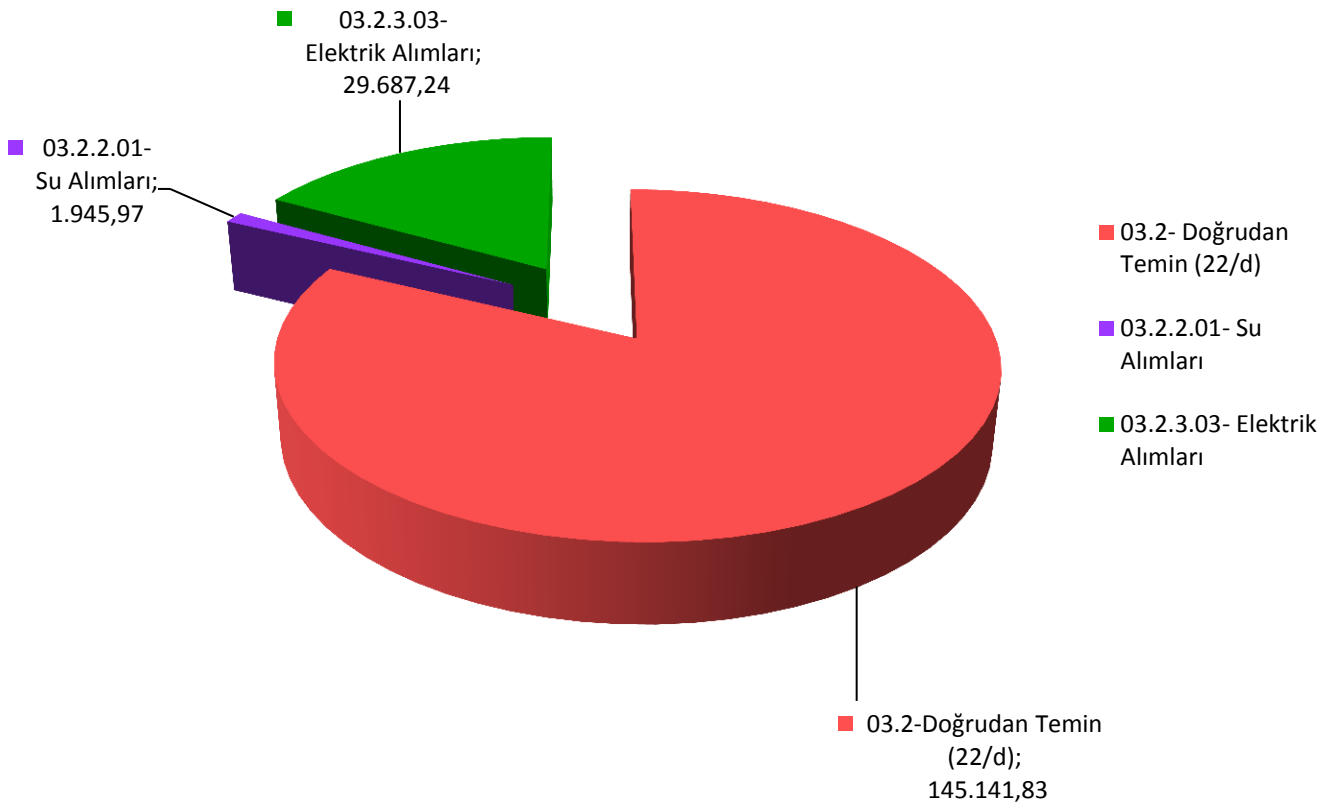


T.C.
GÜMÜŞHANE ÜNİVERSİTESİ
KELKİT AYDIN DOĞAN MESLEK YÜKSEKOKULU
2014 Mali Yılı Birim Faaliyet Raporu



03.2 TÜKETİME YÖNELİK MAL VE MALZEME ALIMLARI			
09.4.1.00			
Eko. Kod	BÜTÇE K.	CİNSİ	TUTARI
03.2	03.2	Doğrudan Temin (22/d)	145.141,83
	03.2.2.01	Su Alımları	1.945,97
	03.2.3.03	Elektrik Alımları	29.687,24
	TOPLAM (03.2)		

03.2- TÜKETİME YÖNELİK MAL VE MALZEME ALIMLARININ ALT KODLARA GÖRE DAĞILIMI



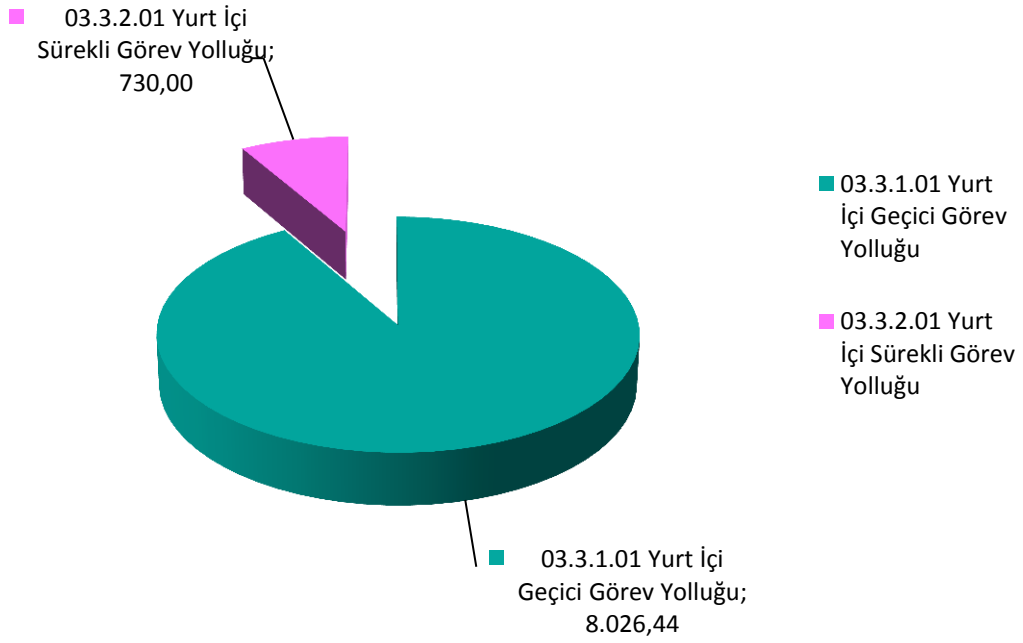


T.C.
GÜMÜŞHANE ÜNİVERSİTESİ
KELKİT AYDIN DOĞAN MESLEK YÜKSEKOKULU
2014 Mali Yılı Birim Faaliyet Raporu



03.3 YURT İÇİ GEÇİCİ VE SÜREKLİ GÖREV YOLLUKLARI				
Eko. Kod	BÜTÇE K.	CİNSİ	ÖDEME DÖNEM ARALIĞI	TUTARI
03.3	03.3.1.01	Yurtiçi Geçici Görev Yolluğu	Ocak-Aralık 2014	8.026,44
	03.3.2.01	Yurtiçi Sürekli Görev Yolluğu	Ocak-Aralık 2014	730,00
	TOPLAM (03.3)			8.756,44

03.3- YURT İÇİ YOLLUKLARIN ALT KODLARA GÖRE DAĞILIMI



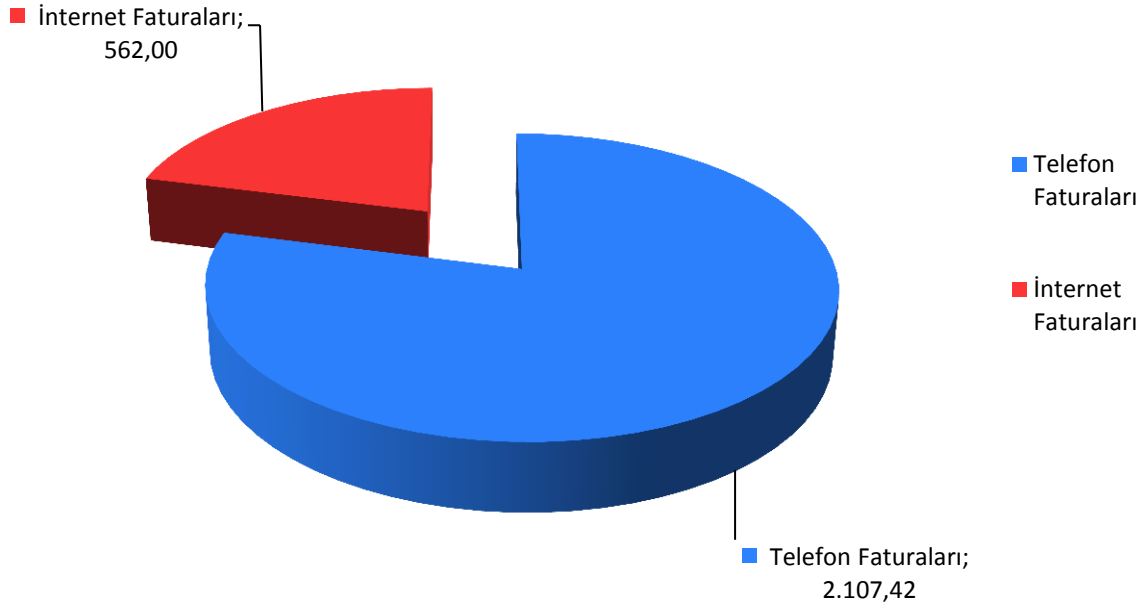


T.C.
GÜMÜŞHANE ÜNİVERSİTESİ
KELKİT AYDIN DOĞAN MESLEK YÜKSEKOKULU
2014 Mali Yılı Birim Faaliyet Raporu



03.5 HİZMET ALIMLARI				
Eko. Kod	BÜTÇE K.	CİNSİ	FİRMA	TUTARI
03.5	03.5.2.02	Telefon Faturası Ödeme	Türk Telekom İl Müdürlüğü	2.107,42
	03.5.2.02	İnternet Faturası Ödeme	TTNet A.Ş.	562,00
	TOPLAM (03.5)			2.669,42

03.5- HİZMET ALIMLARININ ALT KODLARA GÖRE DAĞILIMI





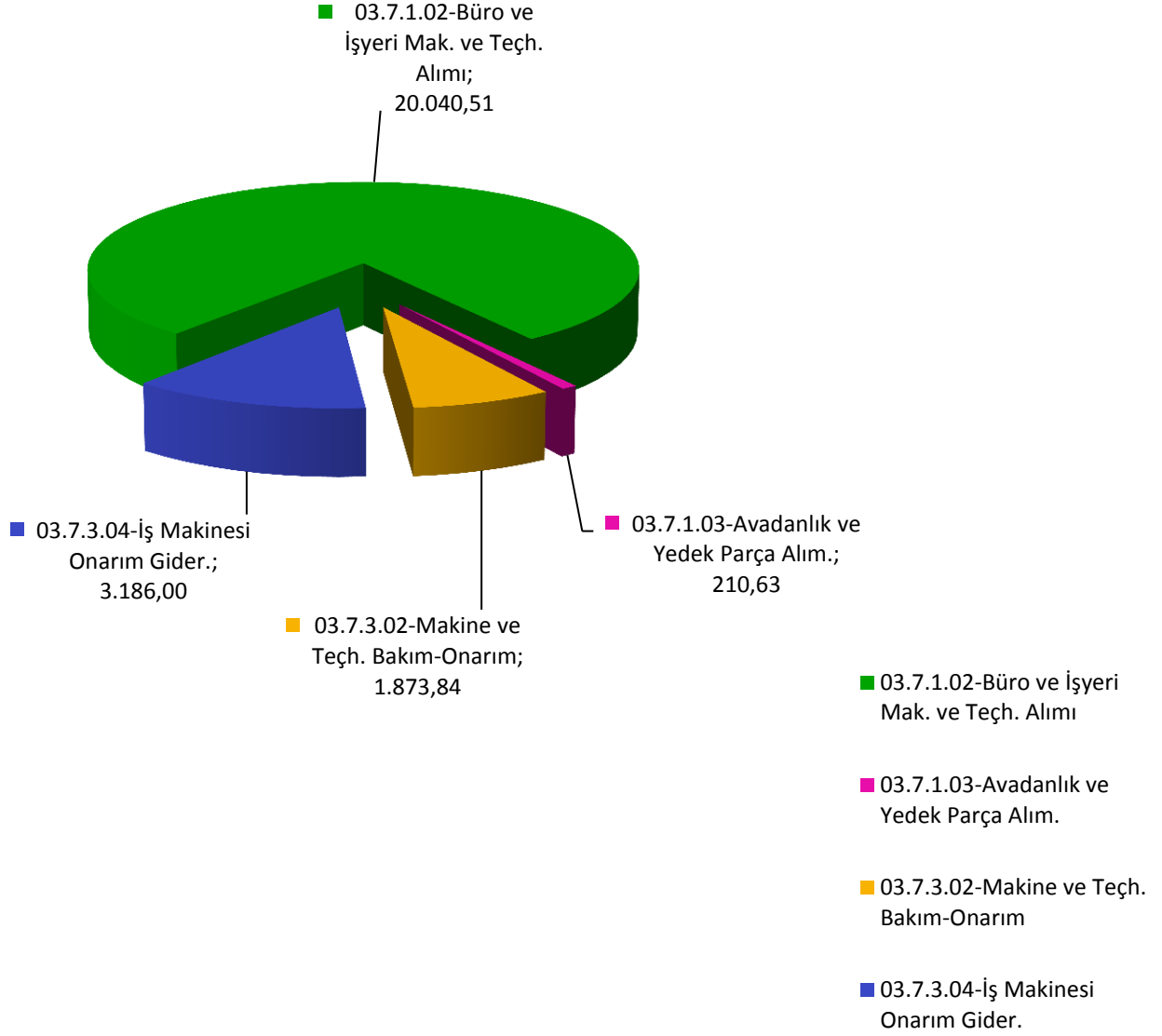
T.C.
GÜMÜŞHANE ÜNİVERSİTESİ
KELKİT AYDIN DOĞAN MESLEK YÜKSEKOKULU
2014 Mali Yılı Birim Faaliyet Raporu



03.7- MENKUL MAL, GAYRİMADDİ HAK ALIM, BAKIM ONARIM GİDERLERİ (09.4.1.00)					
Eko. Kod	BÜTÇE KODU	TARİH	CİNSİ	FİRMA	TUTARI
03.7	03.7.1.02	03.04.2014	Büro ve İşyeri Mak. Teçh.	Yıldırım Elektronik	3.040,51
	03.7.1.02	23.12.2014	Büro ve İşyeri Mak. Teçh.	Tekno29 G.Hane	17.000,00
	TOPLAM (03.7.1.02) Büro ve İşyeri Makine ve Teçh. Alımı				20.040,51
	03.7.1.03	03.04.2014	Avadanlık ve Yedek Parça	Yıldırım Elektronik	210,63
	TOPLAM (03.7.1.03) Avadanlık ve Yedek Parça Alım.				210,63
	03.7.3.02	14.05.2014	Makine ve Teçh. Bakım	Ahmet PINAR	1.873,84
	TOPLAM (03.7.3.02) Makine ve Teçh. Bakım ve Onarım Gider.				1.873,84
	03.7.3.04	20.03.2014	İş Makinesi Onarım	İsa GÜNDÜZ	3.186,00
	TOPLAM (03.7.3.04) İş Makinesi Onarım Giderleri				3.186,00
	TOPLAM (03.7)(09.4.1.00)				25.310,98

03.7 MENKUL MAL, GAYRİMADDİ HAK ALIM, BAKIM ONARIM GİDERLERİ (09.4.1.00)			
Eko. Kod	BÜTÇE K.	CİNSİ	TUTARI
03.7	03.7.1.02	Büro ve İşyeri Makine ve Teçh. Alımları	20.040,51
	03.7.1.03	Avadanlık ve Yedek Parça Alımları	210,63
	03.7.3.02	Makine ve Teçh. Bakım ve Onarım Giderleri	1.873,84
	03.7.3.04	İş Makinesi Onarım Giderleri	3.186,00
	TOPLAM (03.7) Doğrudan Temin (22-d)		

03.7- MENKUL MAL, GAYRİMADDİ HAK ALIM, BAKIM-ONARIM GİDERLERİNİN ALT KODLARA GÖRE DAĞILIMI





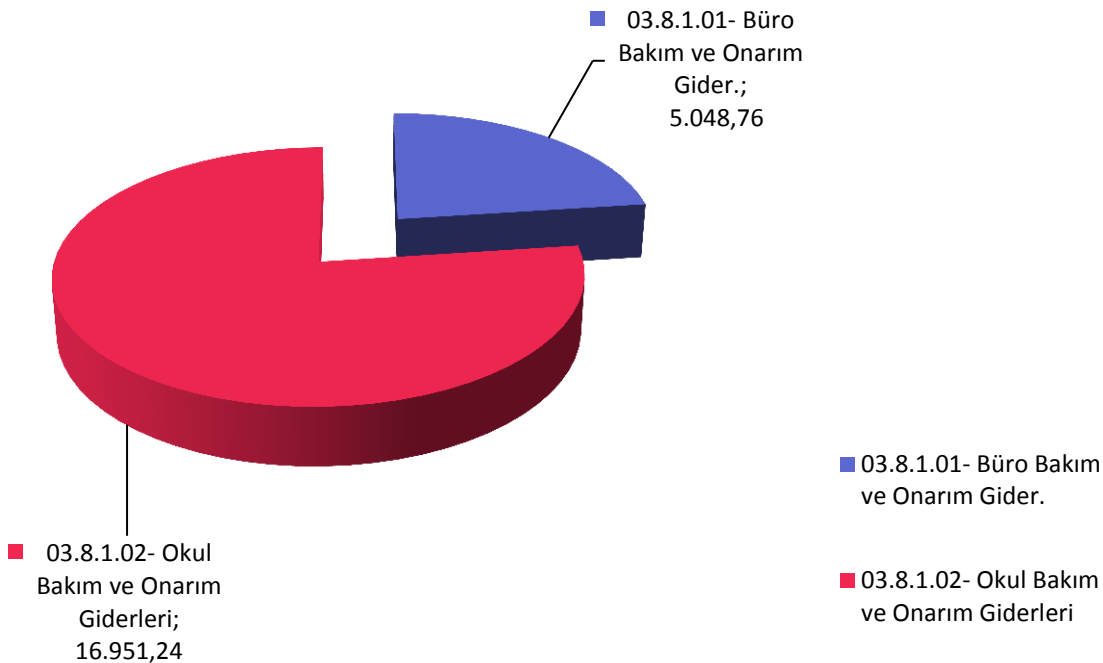
T.C.
GÜMÜŞHANE ÜNİVERSİTESİ
KELKİT AYDIN DOĞAN MESLEK YÜKSEKOKULU
2014 Mali Yılı Birim Faaliyet Raporu



03.8- GAYRİMENKUL MAL BAKIM VE ONARIM GİDERLERİ (09.4.1.00)					
Eko. Kod	BÜTÇE KODU	TARİH	CİNSİ	FİRMA	TUTARI
03.8	03.8.1.01	03.12.2014	Büro Bakım-Onarım	Sefa SOYDAŞ	5.048,76
	TOPLAM (03.8.1.01) Büro Bakım ve Onarım Gider.				5.048,76
	03.8.1.02	29.09.2014	Okul Bakım-Onarım	Muammer DOĞAN	16.951,24
	TOPLAM(03.8.1.02) Okul Bakım ve Onarım Gider.				16.951,24
	TOPLAM (03.8)(09.4.1.00)				22.000,00

03.8- GAYRİMENKUL MAL BAKIM VE ONARIM GİDERLERİ (09.4.1.00)			
Eko. Kod	BÜTÇE K.	CİNSİ	TUTARI
03.8	03.8.1.01	Büro Bakım ve Onarım Giderleri	5.048,76
	03.8.1.02	Okul Bakım ve Onarım Giderleri	16.951,24
	TOPLAM (03.7) Doğrudan Temin (22-d)		22.000,00

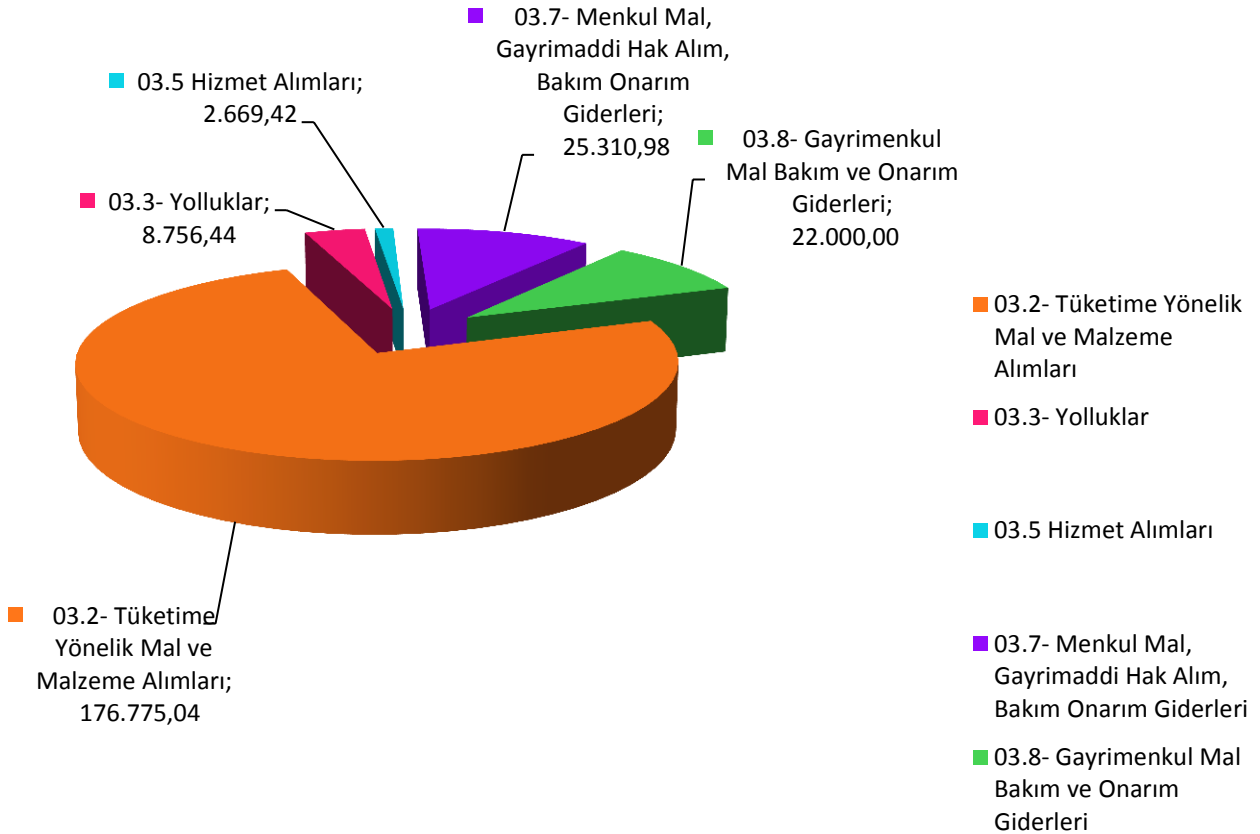
**03.8- GAYRİMENKUL MAL BAKIM VE ONARIM GİDERLERİNİN
ALT KODLARA GÖRE DAĞILIMI**



03- MAL VE HİZMET ALIMI GİDERLERİ
(09.4.1.00)

S. No	EKONOMİK KOD	CİNSİ	TOPLAM TUTAR
1	03.2	Tüketime Yönelik Mal ve Malzeme Alımları	176.775,04
2	03.3	Yolluklar	8.756,44
3	03.5	Hizmet Alımları	2.669,42
4	03.7	Menkul Mal, Gayrimaddi Hak Alım, Bakım Onarım Giderleri	25.310,98
5	03.8	Gayrimenkul Mal Bakım ve Onarım Giderleri	22.000,00
TOPLAM			235.511,88

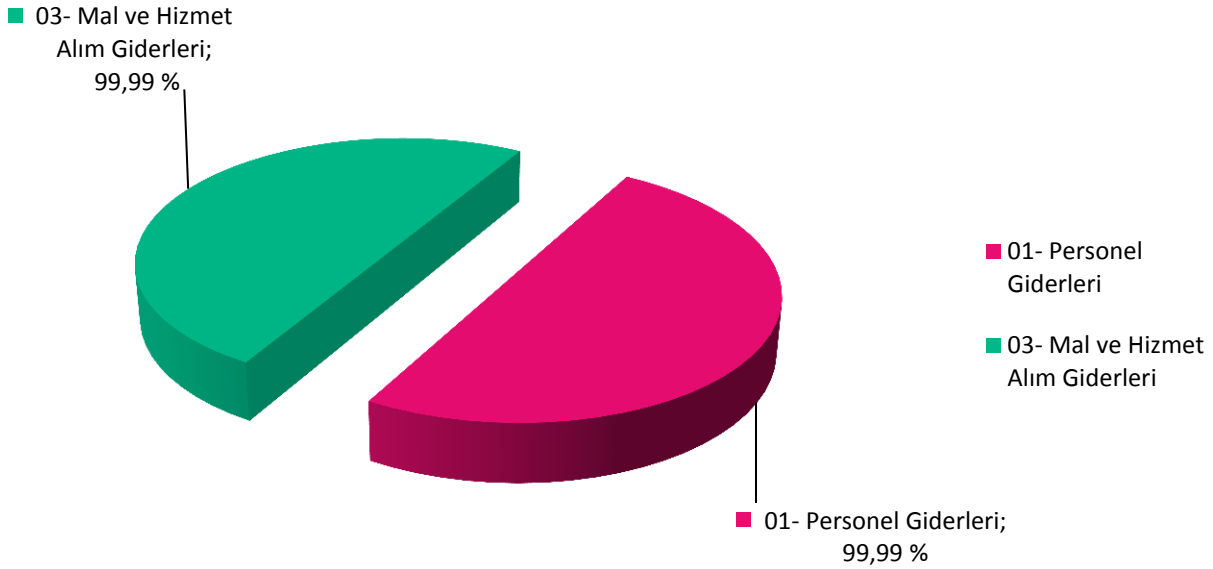
03- MAL VE HİZMET ALIMLARININ ÖDENEK KALEMLERİNE GÖRE DAĞILIMI



1.2-Bütçe Gelirleri (İkinci Öğretim)

09.4.1.07	2014 BÜTÇE ÖDENEĞİ	2014 GERÇEKLEŞME TOPLAMI	GERÇEK. ORANI
	TL	TL	%
01-PERSONEL GİDERLERİ	41.989,00	41.988,67	% 99,99
03-MAL VE HİZMET ALIM GİDERLERİ	18.191,00	18.190,76	% 99,99

2014 YILI BÜTÇE GELİRLERİNİN (II. ÖĞRETİM) HARCAMALARA GÖRE GERÇEKLEŞME ORANLARI



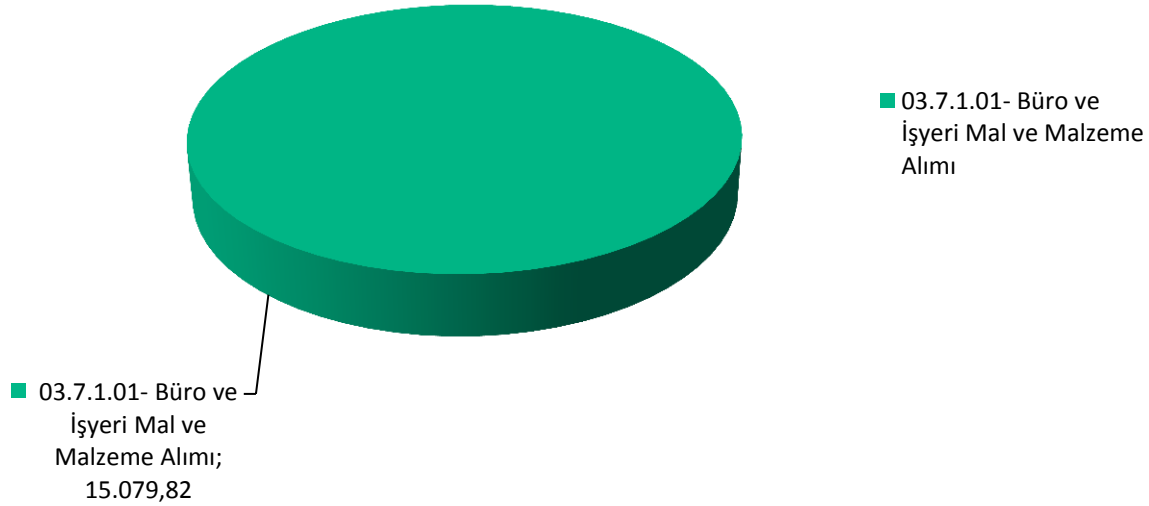


T.C.
GÜMÜŞHANE ÜNİVERSİTESİ
KELKİT AYDIN DOĞAN MESLEK YÜKSEKOKULU
2014 Mali Yılı Birim Faaliyet Raporu



03.7- MENKUL MAL, GAYRİMADDİ HAK ALIM, BAKIM ONARIM GİDERLERİ (09.4.1.07)					
Eko. Kod	BÜTÇE KODU	TARİH	CİNSİ	FİRMA	TUTARI
03.7	03.7.1.01	27.06.2014	Büro ve İşyeri Mal ve Malz.	Hasan MERCİMEK	15.079,82
	TOPLAM (03.7.1.01) Büro ve İşyeri Malz. ve Malz. Alımları				15.079,82
	TOPLAM (03.7)(09.4.1.07)				15.079,82

03.7- MENKUL MAL, GAYRİMADDİ HAK ALIM, BAKIM
ONARIM GİDERLERİNİN ALT KODLARA GÖRE DAĞILIMI
(09.4.1.07)



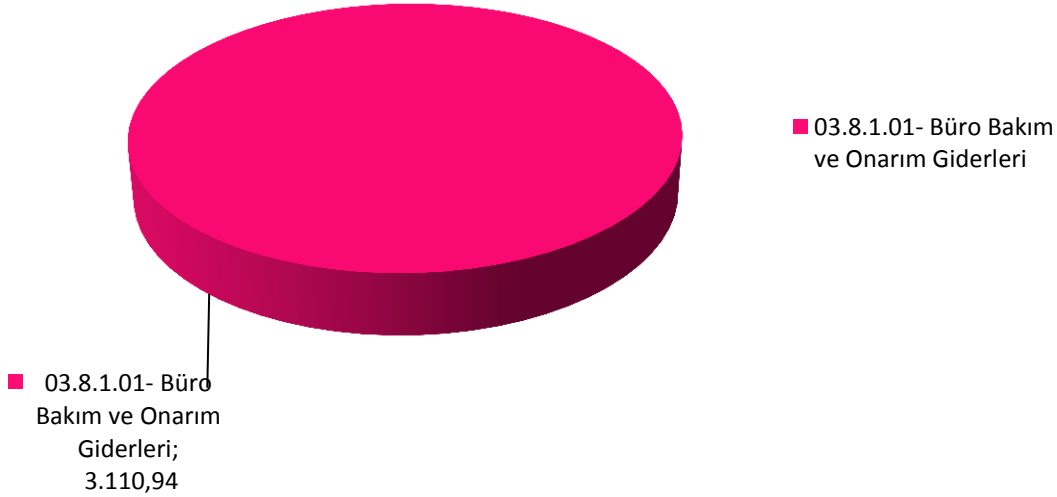


T.C.
GÜMÜŞHANE ÜNİVERSİTESİ
KELKİT AYDIN DOĞAN MESLEK YÜKSEKOKULU
2014 Mali Yılı Birim Faaliyet Raporu



03.8- GAYRİMENKUL MAL BAKIM VE ONARIM GİDERLERİ (09.4.1.07)					
Eko. Kod	BÜTÇE KODU	TARİH	CİNSİ	FİRMA	TUTARI
03.8	03.8.1.01	03.12.2014	Büro Bakım-Onarım Gid.	Sefa SOYDAŞ	3.110,94
	TOPLAM (03.8.1.01) Büro Bakım ve Onarım Giderleri				3.110,94
	TOPLAM (03.8)(09.4.1.07)				3.110,94

03.8- GAYRİMENKUL MAL BAKIM VE ONARIM GİDERLERİNİN
ALT KODLARA GÖRE DAĞILIMI
(09.4.1.07)



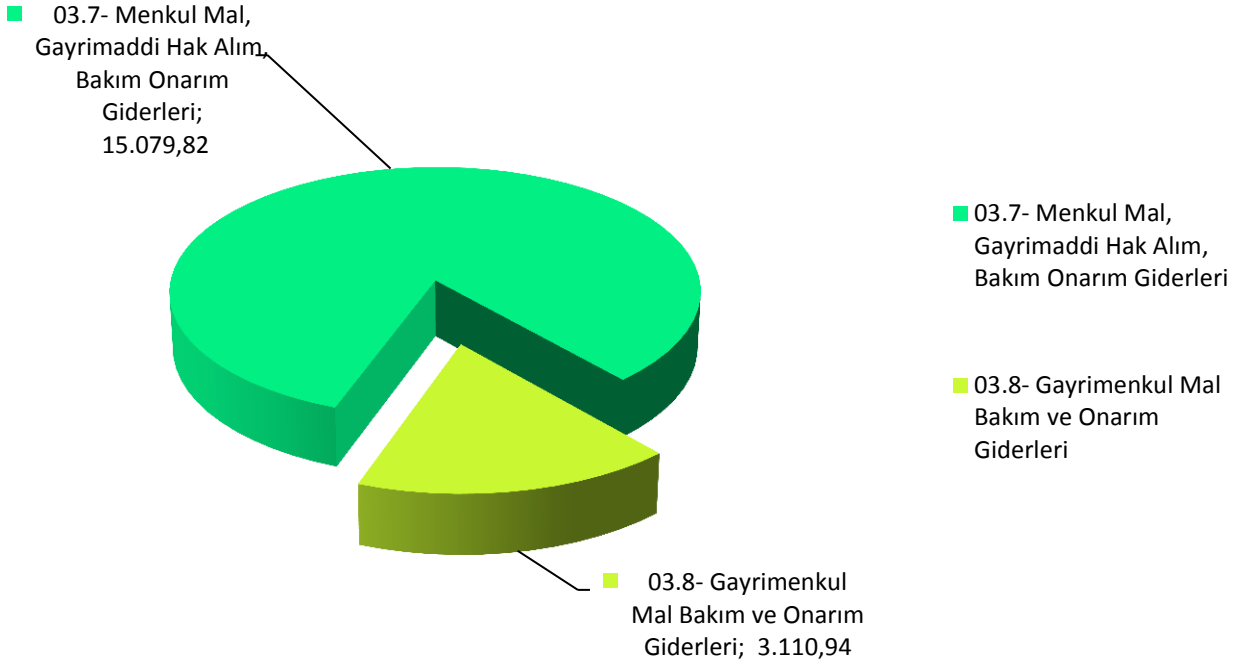


T.C.
GÜMÜŞHANE ÜNİVERSİTESİ
KELKİT AYDIN DOĞAN MESLEK YÜKSEKOKULU
2014 Mali Yılı Birim Faaliyet Raporu



03- MAL VE HİZMET ALIMI GİDERLERİ (09.4.1.07)			
S. NO	EKONOMİK KOD	CİNSİ	TOPLAM TUTAR
1	03.7	Menkul Mal, Gayrimaddi Hak Alım, Bakım Onarım Gider.	15.079,82
2	03.8	Gayrimenkul Mal Bakım ve Onarım Giderleri	3.110,94
TOPLAM (03)			18.190,76

**03- MAL VE HİZMET ALIMLARININ ÖDENEK
KALEMLERİNE GÖRE DAĞILIMI
(09.4.1.07)**





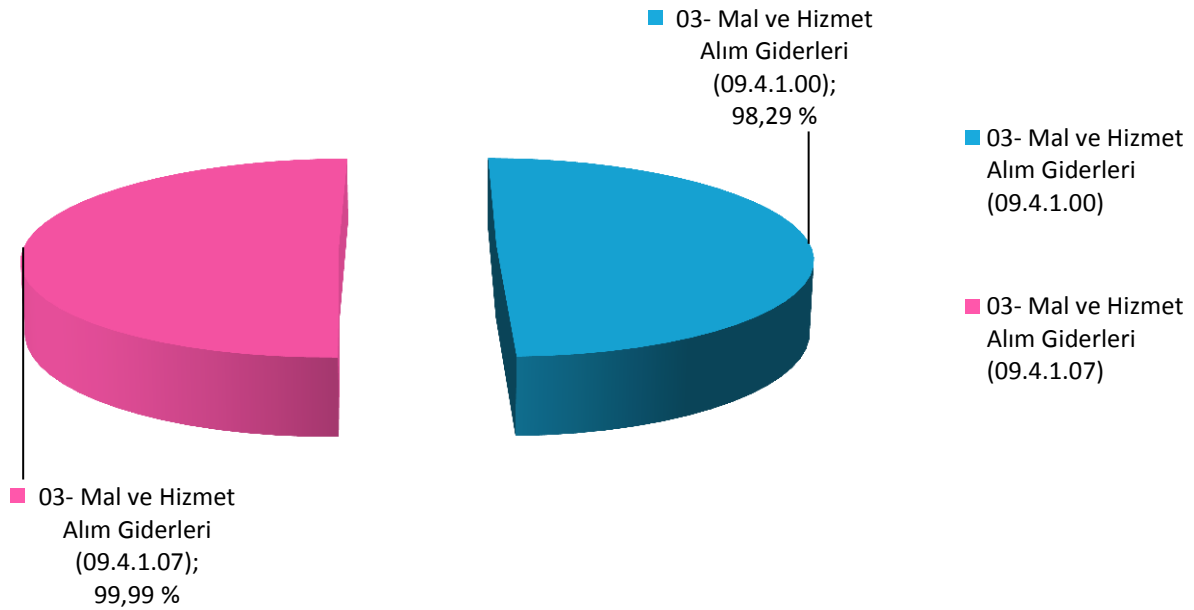
T.C.
GÜMÜŞHANE ÜNİVERSİTESİ
KELKİT AYDIN DOĞAN MESLEK YÜKSEKOKULU
2014 Mali Yılı Birim Faaliyet Raporu



03- MAL VE HİZMET ALIM GİDERLERİ

	2014 BÜTÇE ÖDENEĞİ	2014 GERÇEKLEŞME TOPLAMI	2014 KALAN ÖDENEK	GERÇEK. ORANI
	TL	TL	TL	%
09.4.1.00	239.618,00	235.511,88	4.106,12	% 98,29
09.4.1.07	18.191,00	18.190,76	0,24	% 99,99

03- MAL VE HİZMET ALIM GİDERLERİNİN 2014 YILI BÜTÇESİ GERÇEKLEŞME ORANLARI (09.4.1.00-09.4.1.07)





3- Mali Denetim Sonuçları

Kurumumuz 2014 yılı içerisinde birimimiz bilgileri derlenip sunulmak üzere Sayıştay Denetiminden geçmiştir. Yüksekokulumuz ise henüz Sayıştay tarafından denetlenmemiştir.

4- Diğer Hususlar

Bulunmamaktadır.

B- Performans Bilgileri

Performans bilgileri

GEÇİCİ MADDE 2 – (1) Kamu idareleri ilk performans programlarını hazırladıkları yıla kadar, faaliyet raporlarının performans bilgileri bölümünde sadece faaliyet ve projelere ilişkin bilgilere yer verirler.

Hükmü nedeniyle bu alan doldurulmamıştır.

1- Faaliyet ve Proje Bilgileri

1.1. Faaliyet Bilgileri

FAALİYET TÜRÜ	2014 YILI SAYISI
Sempozyum ve Kongre	
Konferans	1
Panel	1
Seminer	
Açık Oturum	
Söyleşi	
Tiyatro	
Konser	
Sergi	
Turnuva	
Teknik Gezi	
Eğitim Semineri	
Çalıştay	1
Proje Eğitimi	
Toplam Faaliyet Sayısı	3



T.C.
GÜMÜŞHANE ÜNİVERSİTESİ
KELKİT AYDIN DOĞAN MESLEK YÜKSEKOKULU
2014 Mali Yılı Birim Faaliyet Raporu



1.2. Yayınlarla İlgili Faaliyet Bilgileri

İndekslere Giren Hakemli Dergilerde Yapılan Yayınlar

YAYIN TÜRÜ	2014 YILI SAYISI
Uluslar arası Makale	6
Ulusal Makale	
Uluslar arası Bildiri	2
Ulusal Bildiri	1
Kitap	
Toplam Yayın Sayısı	9

1.3. Üniversiteler Arasında Yapılan İkili Anlaşmalar

ÜNİVERSİTE ADI	ANLAŞMANIN İÇERİĞİ

1.4. Proje Bilgileri

BİLİMSEL ARAŞTIRMA PROJE SAYISI					
PROJELER	2014				
	Önceki Yıldan Devreden Proje	Yıl İçinde Eklenen Proje	Toplam	Yıl İçinde Tamamlanan Proje	Toplam Ödenek TL
DPT					
TÜBİTAK					
A.B.					
BAP					
DİĞER				2	64.240,00
TOPLAM				2	64,240,00



2- Performans Sonuçları Tablosu

Performans bilgileri

GEÇİCİ MADDE 2 – (1) Kamu idareleri ilk performans programlarını hazırladıkları yıla kadar, faaliyet raporlarının performans bilgileri bölümünde sadece faaliyet ve projelere ilişkin bilgilere yer verirler.”

Hükmü nedeniyle bu alan doldurulmamıştır.

3- Performans Sonuçlarının Değerlendirilmesi

Performans bilgileri

GEÇİCİ MADDE 2 – (1) Kamu idareleri ilk performans programlarını hazırladıkları yıla kadar, faaliyet raporlarının performans bilgileri bölümünde sadece faaliyet ve projelere ilişkin bilgilere yer verirler.”

Hükmü nedeniyle bu alan doldurulmamıştır.

4- Performans Bilgi Sisteminin Değerlendirilmesi

Performans bilgileri

GEÇİCİ MADDE 2 – (1) Kamu idareleri ilk performans programlarını hazırladıkları yıla kadar, faaliyet raporlarının performans bilgileri bölümünde sadece faaliyet ve projelere ilişkin bilgilere yer verirler.”

Hükmü nedeniyle bu alan doldurulmamıştır.

5- Diğer Hususlar

Performans bilgileri

GEÇİCİ MADDE 2 – (1) Kamu idareleri ilk performans programlarını hazırladıkları yıla kadar, faaliyet raporlarının performans bilgileri bölümünde sadece faaliyet ve projelere ilişkin bilgilere yer verirler.”

Hükmü nedeniyle bu alan doldurulmamıştır.

IV- KURUMSAL KABİLİYET ve KAPASİTENİN DEĞERLENDİRİLMESİ

A- Üstünlükler

- ✓ Araştırma altyapı eksikliklerinin tamamlanması konusunda isteklilik ve kararlılığın bulunması,
- ✓ Bilimsel araştırmaların ve yayınların artırılması yönünde kararlılığın olması,
- ✓ Genç ve dinamik öğretim elemanı kadrosunun mevcut olması,
- ✓ Yönetimin şeffaflığı ve katılımcılığı desteklemesi,
- ✓ Üst yönetimin kalite yönetimi konusundaki kararlılığı,



T.C.
GÜMÜŞHANE ÜNİVERSİTESİ
KELKİT AYDIN DOĞAN MESLEK YÜKSEKOKULU
2014 Mali Yılı Birim Faaliyet Raporu



- ✓ Öğretim elemanlarının tamamının bilgisayara ve hızlı internet olanaklarına sahip olmaları,
- ✓ Çevre ile iyi ilişkiler kurulmuş olması
- ✓ Paylaşımına açık bilimsel veri tabanı
- ✓ Akademik kariyerde yönlendirici ve motive edici yönetim anlayışı
- ✓ İngilizce hazırlık sınıfının bulunması

B- Zayıflıklar

- ✓ ÖSYS giriş puanlarının düşüklüğü,
- ✓ Öğretim üyesi başına düşen öğrenci sayısının fazlalığı,
- ✓ Akademik kadroların azlığı,
- ✓ Yabancı dille yapılan yayın sayısının azlığı,
- ✓ Ulusal ve uluslararası projelere katılımın az olması,
- ✓ Mezunlarla iletişimin yeterli düzeyde olmaması,
- ✓ Öğrencilere danışmanlık-rehberlik hizmetlerinin yeterince sunulmaması,
- ✓ Araştırma görevlisi kadrosu yetersizliği, akademik yapıda yaşanan dengesizlik,
- ✓ İdari personel yapılanmasındaki düzensizlik ve personel azlığı,
- ✓ Uluslararası öğrenci sayısının azlığı,

C- Değerlendirme

Yüksekokulumuzda iç kontrolle ilgili çalışmalar Üniversitemiz İç Kontrol çalışmalarına paralel olarak yürütülmektedir. Fiziki ve finansal kaynakların verimli, ekonomik kullanılması, hesap verilebilirlik çerçevesinde kullanılması, varlıklarımızın kayıt altına alınması, istek ve önerilerin gerçek ihtiyaca göre belirlenmesi, yetki ve sorumlulukların dağıtılması, görev tanımlarının çalışanların eğitim ve yeteneklerine göre yeniden düzenlenmesi, personelin öğrenim düzeylerini yükseltmeleri ve hizmet içi eğitimlere katılmaları yönünde teşvik edilmeleri, ödeme belgelerinin mevzuata uygun olarak hazırlanması için gösterilen çaba, planlanan faaliyetlerin gerçekleşmesine olumlu katkı sağlamıştır.

V- ÖNERİ VE TEDBİRLER

a) Tedbirler

- ✓ Her Programda dalının ihtiyacı olan öğretim elemanı sayısının artırılması için planlama yapılması, akademik personelin sayısı ve kalitesinin yükseltilmesi, istifalar önlenmelidir.
- ✓ İdari personelin nicelik yönünden yeterli sayıya ulaştırılmalıdır.
- ✓ Öğrenci sayılarını belirlenen kontenjanlara ulaşması
- ✓ Bilimsel araştırma sayısının artırılması.
- ✓ Meslek Yüksekokulu ve araştırma kurumları ile iletişim ve işbirliğinin artırılması.
- ✓ Ulusal ve uluslararası yayın sayısının artırılması.
- ✓ ERASMUS ve FARABİ programına katılan öğrenci sayısının artırılması.
- ✓ Mezunlarla iletişim kurulması, iş birliği yapılması,
- ✓ Yüksekokulumuzun tanıtımına ağırlık verilmesi,
- ✓ Bilgisayar ve elektrik teknikerinin bulunmaması,



T.C.
GÜMÜŞHANE ÜNİVERSİTESİ
KELKİT AYDIN DOĞAN MESLEK YÜKSEKOKULU
2014 Mali Yılı Birim Faaliyet Raporu



b) Öneriler

- ✓ Doğan Holdingin Kelkit'te açacağı Kelkit Çağrı Merkezinin personel ihtiyacının ve bu sektöre ara eleman yetiştirmek amacıyla Yüksekokulumuzda **Büro Hizmetleri ve Sekreterlik Bölümü** altında **Çağrı Merkezi Hizmetleri Programı**'nın açılması sağlanmalıdır.
- ✓ Meslek Yüksekokullarında yeniden yapılanma sürecinde teknik ve sosyal programların her ikisini de bünyesinde bulunduran yüksekokulumuzun belirlenen bir alanda branşlaşması ve daha kaliteli eğitim vermeleri amacıyla bazı bölümlerin kapatılıp yerine yeni bölümlerin açılması sağlanmalıdır.
- ✓ Yüksekokullarda bulunan, aynı programların kapatılarak eğitim-öğretim açısından teknik cihaz ve aletlerin alımı, bakımı fazla maliyetlerinin düşürülmesi amacıyla belirli programlarda toplanması maliyeti azaltacaktır.
- ✓ Sektör içerisinde doyuma ulaşan bölümler kapatılarak yerine çağın koşullarının ihtiyacı olan bölümlerin açılması sağlanmalıdır.
- ✓ Branşlaşmak için Yüksekokulumuzun bulunduğu coğrafi ve ekonomik şartlarda göz önüne alınarak **Meslek Yüksekokulumuz, Yüksekokula veya Fakülteye dönüştürülmelidir.**



Ek 2 : İç Kontrol Güvence Beyanı

İÇ KONTROL GÜVENCE BEYANI

Harcama yetkilisi olarak yetkim dahilinde;

Bu raporda yer alan bilgilerin güvenilir, tam ve doğru olduğunu beyan ederim.

Bu raporda açıklanan faaliyetler için idare bütçesinden harcama birimimize tahsis edilmiş kaynakların etkili, ekonomik ve verimli bir şekilde kullanıldığını, görev ve yetki alanım çerçevesinde iç kontrol sisteminin idari ve mali kararlar ile bunlara ilişkin işlemlerin yasallık ve düzenliliği hususunda yeterli güvenceyi sağladığını ve harcama birimimizde süreç kontrolünün etkin olarak uygulandığını bildiririm.

Bu güvence, harcama yetkilisi olarak sahip olduğum bilgi ve değerlendirmeler, benden önceki harcama yetkilisi/yetkililerinden almış olduğum bilgiler, iç kontroller, iç denetçi raporları ile Sayıştay raporları gibi bilgim dahilindeki hususlara dayanmaktadır.

Burada raporlanmayan, idarenin menfaatlerine zarar veren herhangi bir husus hakkında bilgim olmadığını beyan ederim. **(Kelkit Aydın Doğan Meslek Yüksekokulu- 23/01/2015)**

Doç. Dr. Vecihi AKSAKAL
Yüksekokul Müdürü



T.C.
GÜMÜŞHANE ÜNİVERSİTESİ
KELKİT AYDIN DOĞAN MESLEK YÜKSEKOKULU
2014 Mali Yılı Birim Faaliyet Raporu



Ek 2 : İç Kontrol Güvence Beyanı

İÇ KONTROL GÜVENCE BEYANI

Harcama yetkilisi olarak vekalet ettiğim dönem içerisindeki yetkim dahilinde;

Bu raporda yer alan bilgilerin güvenilir, tam ve doğru olduğunu beyan ederim.

Bu raporda açıklanan faaliyetler için idare bütçesinden harcama birimimize tahsis edilmiş kaynakların etkili, ekonomik ve verimli bir şekilde kullanıldığını, görev ve yetki alanım çerçevesinde iç kontrol sisteminin idari ve mali kararlar ile bunlara ilişkin işlemlerin yasallık ve düzenliliği hususunda yeterli güvenceyi sağladığını ve harcama birimimizde süreç kontrolünün etkin olarak uygulandığını bildiririm.

Bu güvence, harcama yetkilisi olarak sahip olduğum bilgi ve değerlendirmeler, benden önceki harcama yetkilisi/yetkililerinden almış olduğum bilgiler, iç kontroller, iç denetçi raporları ile Sayıştay raporları gibi bilgilerim dahilindeki hususlara dayanmaktadır.

Burada raporlanmayan, idarenin menfaatlerine zarar veren herhangi bir husus hakkında bilgim olmadığını beyan ederim. (**Kelkit Aydın Doğan Meslek Yüksekokulu- 23/01/2015**)

Öğr. Gör. Fahrettin PALA
Yüksekokul Müdür Yrd.



T.C.
GÜMÜŞHANE ÜNİVERSİTESİ
KELKİT AYDIN DOĞAN MESLEK YÜKSEKOKULU
2014 Mali Yılı Birim Faaliyet Raporu



Harcama Yetkiliği ve Vekalet Tablosu

HARCAMA YETKİLİSİNİN						
NO	ADI / SOYADI	UNVANI	GÖREVİ	ASIL / VEKİL	GÖREVE BAŞLAMA TARİHİ	GÖREVDEN AYRILMA TARİHİ
1	Vecihi AKSAKAL	Doç. Dr.	Yüksekokul Müdürü	Asıl	01.01.2014	12.07.2014
2	Fahrettin PALA	Öğr. Gör.	Yüksekokul Müdür Yrd.	Vekil	12.07.2014	22.07.2014
3	Vecihi AKSAKAL	Doç. Dr.	Yüksekokul Müdürü	Asıl	22.07.2014	31.12.2014



T.C.
GÜMÜŞHANE ÜNİVERSİTESİ
KELKİT AYDIN DOĞAN MESLEK YÜKSEKOKULU
2014 Mali Yılı Birim Faaliyet Raporu



Gümüşhane Üniversitesi
Kelkit Aydın Doğan Meslek Yüksekokulu
Atatürk Mahallesi 17 Şubat Bulvarı 102/A 29600 Kelkit / GÜMÜŞHANE
TEL: 0456 233 10 39 FAX: 0456 317 39 93 Email: kadmyc@gumushane.edu.tr